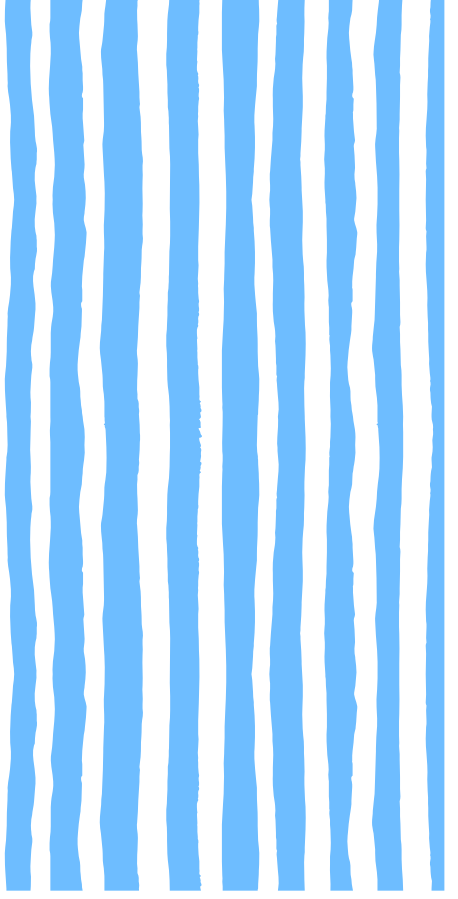


Samen thuis op de Noerd-Veluwe

Regio- en beleidsplan - Beschermd wonen en maatschappelijke opvang - Noord-Veluwe 2020-2023





Samen thuis op de Noerd-Veluwe

Regio- en beleidsplan - Beschermd wonen en maatschappelijke opvang - Noord-Veluwe 2020-2023

Datum: 18 december 2019



Voorwoord

Iedereen een eigen, veilige plek. Dat is waarvoor we ons in de zes Noord-Veluwse gemeenten al jarenlang hard maken. Dit doen we door samenwerking te stimuleren, onderling vertrouwen en open zijn naar elkaar. Dit geldt voor gemeenten en zorgorganisaties onderling, maar ook in de werkrelatie tussen gemeenten en zorgorganisaties.

Ik ben trots op het werk dat we doen in de Noord-Veluwe. We zoeken de mens achter de problematiek. Het bereiken van deze mensen gebeurt op vele manieren. Eén van de mooie voorbeelden is de Veluwe Games. Een sportevenement voor mensen met kwetsbaarheden. Zij komen letterlijk in beweging en ontmoeten andere mensen. Door sport en bewegen kunnen mensen weer meedoen in de samenleving. Een ander voorbeeld is een groep mensen die samen een theatervoorstelling heeft gemaakt over het thema eenzaamheid en dit op diverse plaatsen heeft gespeeld. Ook mooi is de in gang gezette beweging met ervaringsdeskundigen. Er zijn naast deze nog veel andere mooie voorbeelden.

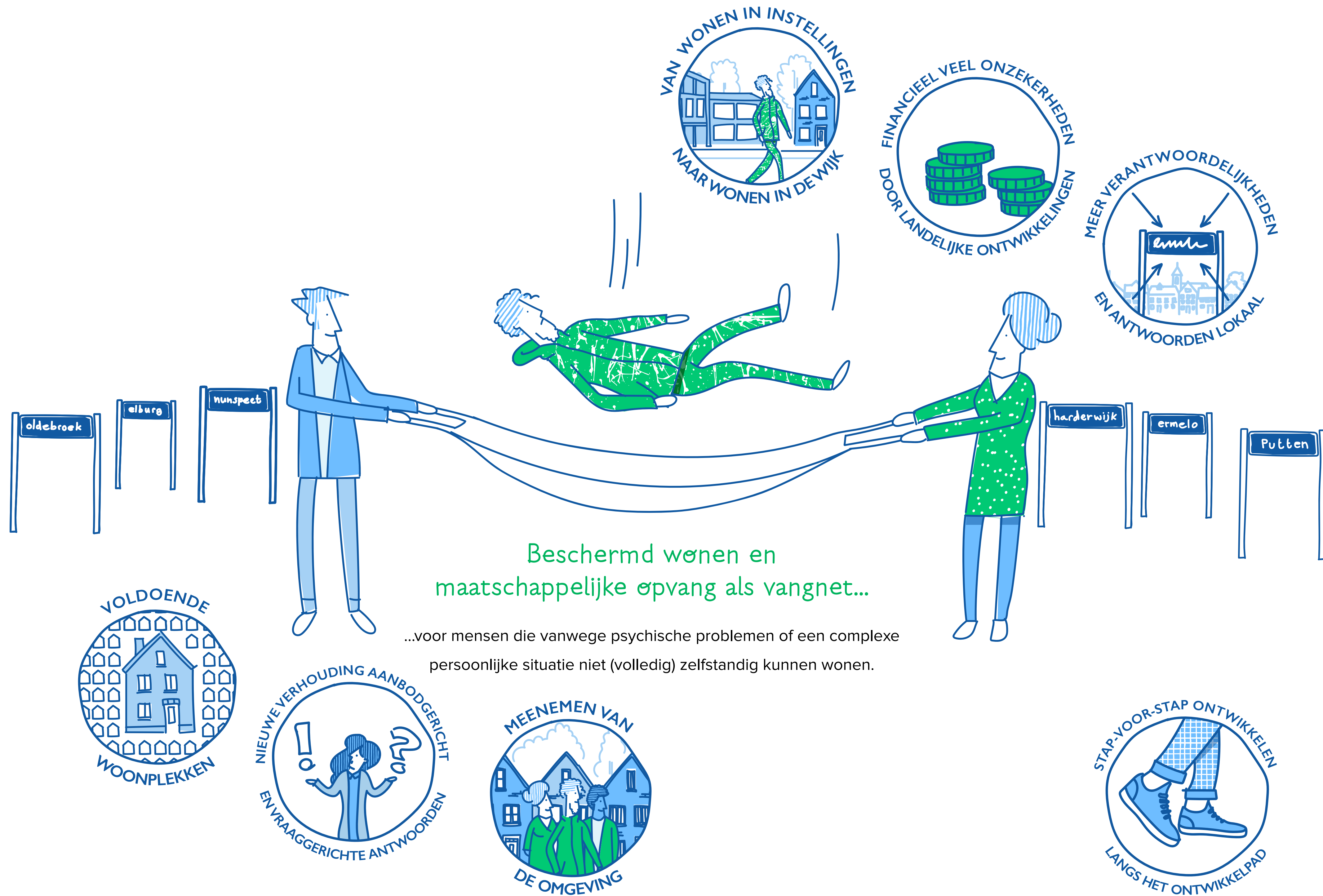
Door samen de schouders eronder te zetten, kunnen we mensen weer zo gewoon mogelijk mee laten doen. Ondanks de komende periode van grote veranderingen in beschermd wonen en maatschappelijke opvang, blijven we in de Noord Veluwe samen optrekken. Wat we hebben opgebouwd bouwen we samen verder uit. Samen zijn we thuis in de Noord-Veluwe.

Gert Jan van Noort
Wethouder gemeente Harderwijk

Inhoudsopgave

SAMENVATTING	5	4. WAT IS ER NODIG?	16
INLEIDING	6	4.1 Ontwikkelopgaven voor het realiseren van de ambities	16
1. BESCHERMD WONEN EN MAATSCHAPPELIJKE OPVANG IN BEELD	7	4.2 Nauwe samenwerking in de Noord-Veluwe	17
1.1 Beschermd wonen en maatschappelijke opvang	7	4.3 Ontwikkelpad op hoofdlijnen	17
1.2 Hoe is het georganiseerd?	7	BIJLAGE 1 – CIJFERS IN BEELD	19
1.3 Hoe ziet het eruit?	8	BIJLAGE 2 - BEGROTING 2020 BESCHERMD WONEN EN MAATSCHAPPELIJK OPVANG	20
1.4 Hoe werkt het?	8	BIJLAGE 3 – ZO DOEN WIJ DAT!	21
1.5 Wat kost het?	8	BIJLAGE 4 – DELEN VAN ERVARINGSVERHALEN	22
2. DE KOERS VOOR DE KOMENDE JAREN	9		
2.1 Van instellingen naar wonen in de wijk	9		
2.2 Ontwikkelingen beschermd wonen en maatschappelijke opvang	10		
2.3 Gemeenten aan zet	10		
2.4 Uitdagingen andere terreinen	11		
3. NOORD-VELUWSE AMBITIES	12		
3.1 Nieuwe verhouding aanbodgericht en vraaggericht	12		
3.2 Preventie en vroegsignalering	13		
3.3 Op weg naar passende woonplekken	13		
3.4 Kwaliteit en continuïteit van ondersteuning	14		
3.5 Transformatie van het aanbod	14		
3.6 Inzet ervaringsdeskundigen	14		
3.7 Samenwerking en verbinding: lokaal en regionaal	14		

Samenvatting



Inleiding

De Noord-Veluwe pakt het samen aan! Na eerdere (beleids)plannen in de Noord-Veluwe en de vraag vanuit het Rijk om een regionaal samenwerkingsplan aan te leveren, is dit hét moment om regionale ambities te formuleren en de samenwerking opnieuw vast te leggen. Zowel de samenwerking tussen gemeenten, tussen (zorg)organisaties en tussen gemeenten en (zorg)organisaties.

MISSIE EN VISIE

We staan voor een samenleving waar voor iedereen een thuis is. Ook kwetsbare mensen kunnen zo zelfstandig mogelijk leven, leren, werken en wonen. In de Noord-Veluwe werken we als gemeenten samen met onze partners en inwoners aan het vergroten van de zelfredzaamheid en de deelname van kwetsbare mensen in onze samenleving. De inzet van ervaring en ervaringsdeskundigen vinden we belangrijk. We streven ernaar om mensen zo lang mogelijk in hun eigen leefomgeving te laten meedoen. Belangrijk hiervoor is een eigen woonplek. Dit doen we door samen op te trekken, over grenzen van domeinen heen te kijken en vragen van kwetsbare inwoners vroegtijdig en breed op te pakken. We zijn ons bewust dat het sociaal domein in beweging is en dat veranderen en innoveren de komende jaren noodzakelijk is.

LEESWIJZER

Dit plan is een coproductie van aanbieders, cliënten, woningcorporaties, ambtenaren uit de regio, inwoners, vrijwilligers en buurtbewoners. Na twee drukbezochte inspiratiebijeenkomsten en diverse interviews met stakeholders heeft een klein comité van ambtenaren en (zorg)organisaties zich gebogen over de ambities. Daarna is er een bijpraatmoment geweest voor een breed publiek. De uiteindelijke tekst is tot stand gekomen na een kritische review van onder andere ervaringsdeskundigen en een gezamenlijk advies van de adviesraden sociaal domein. Zo doen we dat in de Noord-Veluwe: Samen!

Het regio- en beleidsplan beschrijft de Noord-Veluwse aanpak op beschermd wonen en maatschappelijke opvang van de toekomst. Door het plan heen zijn linkjes naar verdiepende onderzoeken en lokale voorbeelden verwerkt voor iedereen die meer wil weten.

De komende vier jaar staan in het teken van veranderen. Daarvoor is een nog bredere betrokkenheid nodig dan nu al bestaat. Meer dan voorheen wordt er samengewerkt met de beleidsterreinen veiligheid en wonen. En nog belangrijker: de inzet van ervaringsdeskundigen bij zowel beleidsontwikkeling als ondersteuning is niet meer weg te denken.



I Beschermd wonen en maatschappelijke opvang in beeld

I.1 BESCHERMD WONEN EN MAATSCHAPPELIJKE OPVANG

Gemeenten zijn op grond van de Wet maatschappelijke ondersteuning 2015 (Wmo) verantwoordelijk voor het bieden van beschermd wonen en maatschappelijke opvang. De wettelijke definities zijn als volgt geformuleerd:

BESCHERMD WONEN (BW): wonen in een accommodatie van een instelling met daarbij behorende toezicht en begeleiding, gericht op het bevorderen van zelfredzaamheid en participatie, het psychisch en psychosociaal functioneren, stabilisatie van een psychiatrisch ziektebeeld, het voorkomen van verwaarlozing of maatschappelijke overlast of het afwenden van gevaar voor de cliënt of anderen, bestemd voor personen met psychische of psychosociale problemen, die niet in staat zijn zich op eigen kracht te handhaven in de samenleving (Wmo 2015).

MAATSCHAPPELIJKE OPVANG (MO): onderdak en begeleiding voor personen die de thuissituatie hebben verlaten, al dan niet in verband met risico's voor hun veiligheid als gevolg van huiselijk geweld, en niet in staat zijn zich op eigen kracht te handhaven in de samenleving (Wmo 2015).

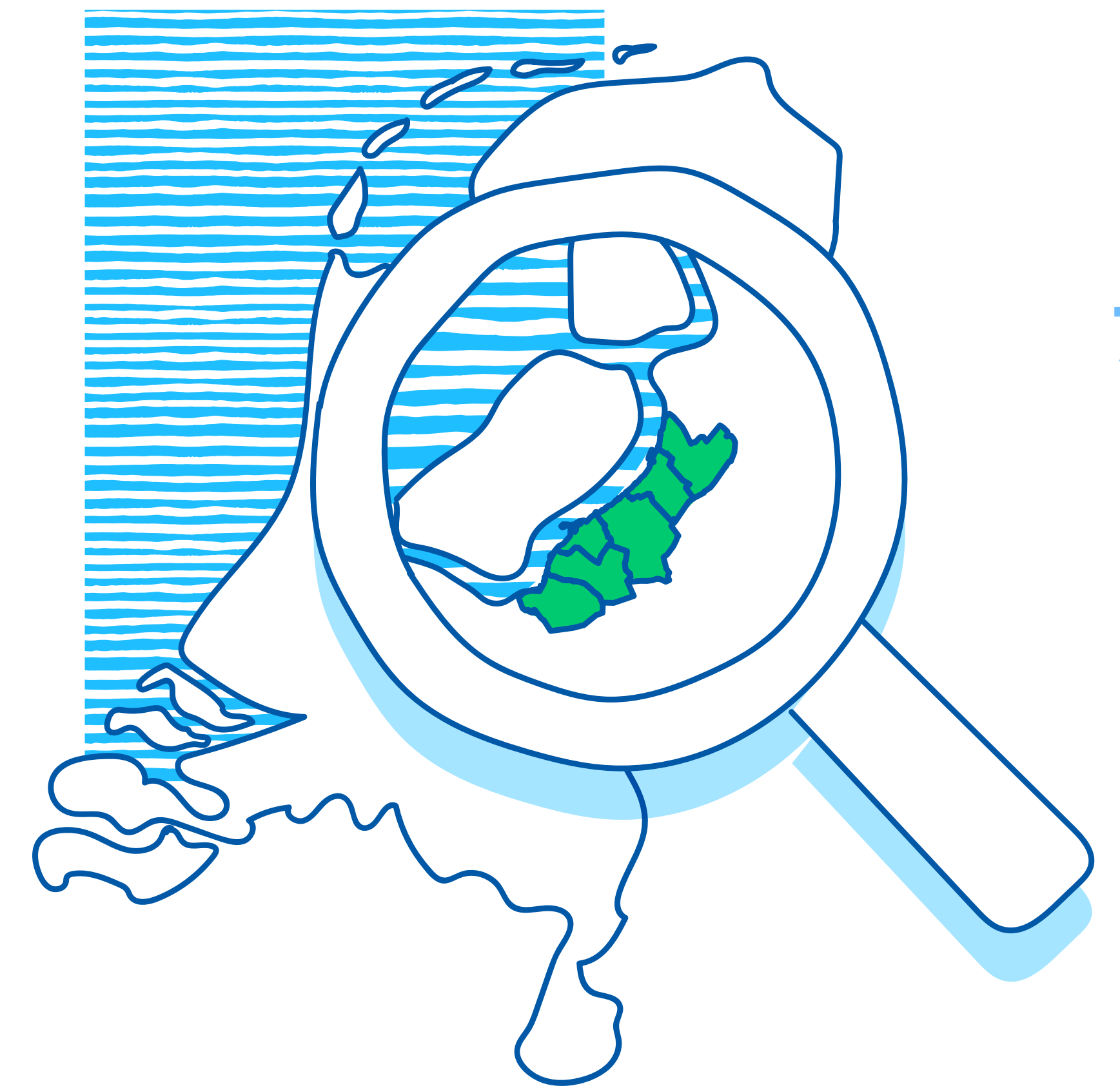
De uitvoering is sinds 2015 vormgegeven in 43 regio's, waarbij de centrumgemeente van iedere regio de financiële middelen ontvangt van het Rijk. De gemeenten Harderwijk, Putten, Nunspeet, Oldebroek, Elburg en Ermelo (Noord-Veluwe) vielen onder centrumgemeente Zwolle. Om de aanpak van beschermd wonen en maatschappelijke opvang meer te kunnen richten op ondersteuning in de eigen omgeving en meer ruimte te laten ontstaan om Noord-Veluwse accenten te zetten, hebben de Noord-Veluwse gemeenten Harderwijk, Putten, Nunspeet, Oldebroek, Elburg en Ermelo in 2017 in overleg met centrumgemeente Zwolle besloten als zelfstandige regio verder te gaan. In dit plan wordt verwezen naar deze zes gemeenten als de regio Noord-Veluwe.

I.2 HOE IS HET GEORGANISEERD?

Harderwijk is sinds 1 januari 2018 (plaatsvervangend) centrumgemeente. Dit houdt in dat Harderwijk namens de regiogemeenten regie voert op beschermd wonen en maatschappelijke opvang. Zij ontvangt hiervoor de financiële middelen via Zwolle.

In september 2019 heeft de gemeente Zeewolde bij de Vereniging van Nederlandse Gemeenten (VNG) aangegeven dat zij in de toekomst mogelijk willen aansluiten bij de regio Noord-Veluwe. Een eventuele overstap van Zeewolde naar de regio Noord-Veluwe wordt nader onderzocht.

De gemeenten
Harderwijk, Putten,
Nunspeet,
Oldebroek, Elburg
en Ermelo



I.3 HOE ZIET HET ERUIT?

In de regio Noord-Veluwe zijn in 2019 248 beschermd wonen-plekken gesubsidieerd. Daarnaast zijn er 148 mensen die met hun persoonsgebonden budget (pgb) beschermd wonen hebben ingekocht¹. De beschermd wonen-plekken zijn verdeeld over de regio. Er zijn zeventien zorg in natura-aanbieders in de Noord-Veluwe. Daarnaast werken we op dit moment samen met enkele grote pgb-zorgaanbieders en meerdere kleine, incidentele, pgb-zorgaanbieders.

Binnen de maatschappelijke opvang wordt samengewerkt met drie organisaties. Met elkaar organiseren zij de nachtopvang voor dak- en thuislozen, de daginloop en -activering en de doorstroomvoorzieningen (begeleid wonen).

Van de aanmeldingen voor beschermd wonen en maatschappelijke opvang in 2018 is het grootste deel alleenstaand en zonder kinderen. Daarna volgt een kleinere groep die op moment van aanmelden woonachtig is bij ouders. Verder valt aan de leeftijdsopbouw op dat een groot deel van de mensen die zijn aangemeld in 2018 jonger zijn dan 26 jaar (BW 32%; MO 24%), gevolgd door mensen in de categorie 26-35 jaar oud (BW 25%; MO 27%). Een overzicht van de aanmeldingen in 2016, 2017 en 2018 staat in [de bijlage](#).

I.4 HOE WERKT HET?

BESCHERMD WONEN

Sinds 2015 organiseert de GGD Noord- en Oost-Gelderland (GGD NOG) de regionale Centrale Toegang

voor de maatwerkvoorzieningen beschermd wonen (GGZ) en maatschappelijke opvang voor de regio Noord-Veluwe. Zorgorganisaties of cliënten maken melding bij de Centrale Toegang voor een plek voor beschermd wonen. De Centrale Toegang beoordeelt of de cliënt in aanmerking komt voor beschermd wonen. Als de cliënt in aanmerking komt, ontvangt hij of zij van de GGD NOG een beschikking. Daarnaast wordt er met ingang van 2020 onder regie van de GGD NOG gestart met een toewijzingstafel. De toewijzingstafel stuurt op de beste match tussen de vraag van de cliënt en de beschikbare plekken voor beschermd wonen.

De voortgang en kwaliteit van beschermd wonen-trajecten worden gemonitord door middel van kwaliteitstoetsing, trajectbewaking en toezicht.

MAATSCHAPPELIJKE OPVANG

De Centrale Toegang fungeert ook als onafhankelijk toegangsorgaan voor dak- en thuislozen en cliënten met meervoudige problematiek naar de maatschappelijke opvang, zorg en hulpverlening die zij nodig hebben. Cliënten worden hiervoor (meestal) aangemeld door een zorgaanbieder.

CENTRALE UITGANG

GGD NOG en woningcorporaties hebben in 2017 afgesproken dat woningcorporaties een bepaald aantal woningen beschikbaar stellen voor uitstroom beschermd wonen en maatschappelijke opvang. De GGD NOG coördineert sinds september 2017 de Centrale Uitgang voor beschermd wonen en maatschappelijke opvang.

Er is een centrale uitgangcommissie die de aanvragen beoordeelt. In de commissie hebben een afgevaarde van de woningcorporaties, een afgevaardigde van de zorgorganisaties en de GGD NOG zitting.

I.5 WAT KOST HET?

De Noord-Veluwse gemeenten kopen al meerdere jaren zorg en ondersteuning in ten behoeve van de maatschappelijke opvang. De laatste jaren is dat verbreed met een gezamenlijke subsidiëring van [Kansrijk Wonen](#) en de [Proeftuin Eperweg](#). Dit bedrag wordt jaarlijks vastgesteld en is voor 2020 vastgesteld op ruim 600.000 euro.

Daarnaast ontvangt Harderwijk als plaatsvervangend centrumgemeente in 2020 ruim 25 miljoen euro via Zwolle van het Rijk voor voorzieningen beschermd wonen en maatschappelijke opvang in de regio Noord-Veluwe (172.800 inwoners). Harderwijk zet hiervan maximaal 2,5% in voor regionale uitvoeringskosten. De rest komt ten behoeve van beschermd wonen en maatschappelijke opvang. De begroting voor 2020 staat in [de bijlage](#).

In de regio Noord-Veluwe werken we op dit moment met subsidiëring en gebruiken we de zorgzwaartepakketten, zoals deze in het verleden door het Centrum Indicatiestelling Zorg (CIZ) werden afgegeven. De komende jaren ontwikkelen we inkoop en uitvoering en ontstaat mogelijk een andere vorm van financiering, die beter aansluit bij de maatwerkantwoorden die toenemend gevraagd worden. [De voorbereiding hierop](#) is gestart, in samenwerking met gemeenten en zorgorganisaties.

¹. De gesubsidieerde plekken zijn voor heel 2019, pgb-trajecten zijn niet per definitie voor een heel jaar.

2 De koers voor de komende jaren

In het vorige hoofdstuk is toegelicht hoe beschermd wonen en maatschappelijke opvang georganiseerd zijn. Er zijn daarnaast een aantal ontwikkelingen die invloed hebben op de koers voor de komende jaren. Die worden in dit hoofdstuk uiteengezet.

Inhoudelijk ontwikkelen beschermd wonen en maatschappelijke opvang in dezelfde richting (2.1). De ontwikkelingen in financiering verschillen echter (2.2). Dit vraagt om regievoering van de gemeenten (2.3).

2.1 VAN INSTELLINGEN NAAR WONEN IN DE WIJK

Op verzoek van de Vereniging van Nederlandse Gemeenten (VNG) heeft de commissie Dannenberg in november 2015 een [adviesrapport](#) uitgebracht met daarin een visie op beschermd wonen in de toekomst, aanbevelingen voor een financieel verdeelmodel en samenwerking tussen gemeenten.

In de visie van Dannenberg staat de sociale inclusie² van mensen met een verstoorde zelfregulatie centraal. Bij nieuwe hulpvragen vormen woonplekken met (flexibele) bescherming in de wijk het uitgangspunt. Een 24-uurs beschermd wonen-voorziening blijft beschikbaar. Deze visie wordt onderschreven in de regio Noord-Veluwe. Ook kwetsbare mensen wonen zoveel mogelijk in de wijk, in plaats van in instellingen. Het uitgangspunt is [geïntegreerd, inclusief wonen](#), waarbij

². Commissie Dannenberg: "Geïntegreerd, inclusief wonen, waarbij cliënten als burgers deel uitmaken van het maatschappelijke verkeer. De trend van inclusie is ook in andere domeinen in de samenleving waarneembaar, zoals in het (passend) onderwijs en de arbeidsmarkt."



mensen deel uitmaken van de samenleving en deze samenleving mede zorg draagt voor deze kwetsbare mensen. Dit vraagt om passende ondersteuning voor deze kwetsbare mensen. Daarnaast is er in de samenleving aandacht nodig voor de beeldvorming over diverse groepen kwetsbare mensen.

2.2 ONTWIKKELINGEN BESCHERMD WONEN EN MAATSCHAPPELIJKE OPVANG

Er zijn landelijke ontwikkelingen die invloed hebben op het (regionale) beleid beschermd wonen en maatschappelijke opvang. Zo komt er een wijziging in de Wet langdurige zorg (Wlz), waardoor een deel van de mensen en de financiële middelen van de Wmo naar de Wlz over worden gedragen. Daarnaast wordt er gestart met de verdere doordecentralisatie van beschermd wonen.

OPENSTELLING WLZ VOOR GGZ-CLIËNTEN

Door een wijziging in de openstelling van de Wlz, kan een deel van de cliënten beschermd wonen vanaf 2021 aanspraak maken op de Wlz. Het Rijk schat in dat dit landelijk geldt voor ongeveer 10.000 mensen die nu zorg krijgen uit de Wet maatschappelijke ondersteuning (Wmo) of Zorgverzekeringswet (Zvw). Dit betekent dat het aantal mensen in beschermd wonen via de gemeenten zal afnemen. Dit gaat een uitname uit het nu beschikbare Wmo-budget betekenen.

DOORDECENTRALISATIE BESCHERMD WONEN

Regiogemeenten zijn per 2022 deels verantwoordelijk voor de inkoop van beschermd wonen. Er wordt daar-

naast een nieuw, objectief verdeelmodel voor de financiële middelen ontwikkeld. De middelen zijn nu over de centrumgemeenten verdeeld op basis van historie. Er is een ingroeipad van tien jaar (2022-2031) om de verdere doordecentralisatie goed te laten verlopen. De gemeenten in de Noord-Veluwe hebben de intentie uitgesproken hierin samen op te trekken.

De verwachting is dat de regio Noord-Veluwe door de uitname Wlz en door het objectieve verdeelmodel minder middelen zal ontvangen vanuit het Rijk dan nu het geval is. Er gaan ook minder mensen beroep doen op beschermd wonen. Hoe de verhouding tussen de afname van mensen in beschermd wonen en de afname van het budget is, wordt in de loop van 2021 duidelijk.

DOORDECENTRALISATIE MAATSCHAPPELIJKE OPVANG

De maatschappelijke opvang wordt niet voor 2026 doorgedecentraliseerd. De financiële middelen voor maatschappelijke opvang blijven voorlopig verdeeld over de centrumgemeenten.

2.3 GEMEENTEN AAN ZET

Sinds 2007 werken de zes Noord-Veluwse gemeenten samen op het gebied van beschermd wonen en maatschappelijke opvang. In 2018 is deze samenwerking verstevigd. Sinds dat jaar beschikt de Noord-Veluwe zelf over de middelen voor beschermd wonen en maatschappelijke opvang en is Harderwijk (plaatsvervangend) centrumgemeente. Dit is goed verlopen. Nu de doordecentralisatie voor de deur staat, is het van belang de onderlinge samenwerking verder te verster-

ken. De verhouding lokaal-regionaal wordt nog belangrijker.

Het Rijk verwacht dat alle regio's eind 2019 concrete uitvoeringsafspraken beschikbaar hebben, met een planning voor de realisatie van deze afspraken per 1 januari 2021. Dit plan moet in ieder geval de volgende onderdelen bevatten:

- Inhoudelijke visie op hoe ondersteuning aan de doelgroep van beschermd wonen en maatschappelijke opvang in de regio vormgegeven zal worden, met de uitwerking van de acht condities voor sociale inclusie uit het advies van Commissie Dannenberg.
- Verdeling van verantwoordelijkheden tussen gemeenten in de regio.
- Verdeling van het beschikbare budget en financiële risico's.
- Wijze waarop samengewerkt gaat worden tussen gemeenten binnen de regio.
- Wijze waarop samengewerkt gaat worden met andere betrokken partners binnen de regio.
- Wijze waarop de overgangsfase tussen de nieuwe en oude verdeling van financiële middelen vormgegeven wordt en hoe hierbij geborgd wordt dat bestaande en nieuwe cliënten weten waar ze aan toe zijn.

Dit regio- en beleidsplan voldoet samen met de herijkte samenwerkingsovereenkomst en het convenant met de zorgorganisaties aan de verwachtingen die het Rijk stelt.

2.4 UITDAGINGEN ANDERE TERREINEN

In de komende jaren verbeteren en versterken we de samenwerking met de beleidsterreinen wonen, jeugd, veiligheid, schulden en financiën. Uit de cijfers blijkt bijvoorbeeld dat instroom beschermd wonen en maatschappelijke opvang voor een groot deel uit jongvolwassenen bestaat. Samenwerking met jeugd om instroom zoveel mogelijk te beperken is noodzakelijk. Dit vraagt om meer betrokkenheid bij elkaars beleidsontwikkelingen en meer vanzelfsprekende samenwerkingen op casusniveau: 1 gezin, 1 plan, 1 regisseur. In de Noord-Veluwe betekent dit dat binnen al deze beleidsterreinen lokale en regionale afstemming plaats moet gaan vinden. Meer specifiek zijn de veranderingen met de Wet verplichte geestelijke gezondheidszorg (Wvggz) en de ontwikkelingen rondom de aanpak van mensen met verward gedrag van invloed op beschermd wonen en maatschappelijke opvang.



Geïntegreerd,
inclusief wonen. Dat
vraagt om passende
ondersteuning.

3

Noord-Veluwse ambities

Hoewel de financieringsstromen van beschermd wonen en maatschappelijke opvang verschillen, komen de inhoudelijke ambities overeen. In dit hoofdstuk beschrijven we aan de hand van zeven pijlers de ambities op het gebied van beschermd wonen en maatschappelijke opvang voor de komende jaren:

1. Nieuwe verhouding aanbodgericht en vraaggericht
2. Preventie en vroegsignalering
3. Op weg naar passende woonplekken
4. Kwaliteit en continuïteit van de ondersteuning
5. Transformatie van het aanbod
6. Inzet van ervaringsdeskundigen
7. Samenwerking en verbinding

3.1 NIEUWE VERHOUDING AANBODGERICHT EN VRAAGGERICHT

We zoeken naar nieuwe verhoudingen tussen aanbodgerichte antwoorden en vraaggerichte antwoorden. De huidige focus van beschermd wonen en maatschappelijke opvang is gericht op iemand die bij een (zorg)organisatie ondersteuning krijgt. We benaderen mensen als cliënt en zoeken antwoorden in zorg. Hoewel het gaat om mensen die niet zelfstandig in hun primaire behoeften kunnen voorzien, is niet altijd (eerst) zorg nodig. In sommige gevallen zal er vooral behoefte zijn aan een dak boven het hoofd en voldoende financiële middelen om rond te komen. In veel gevallen is het voorzien in die primaire behoeften net zo urgent als het vinden van een zorgoplossing.

Deze kanteling vraagt een andere manier van denken, een andere benadering van mensen en prioritering in het vinden van antwoorden. We hanteren de volgende uitgangspunten:

- De volgorde van antwoorden: wonen en financiën moeten direct bij de start opgepakt worden, naast de juiste ondersteuning.
- Sommige mensen hebben tijdelijk ondersteuning nodig, anderen hebben complexe problemen. Hoe kleiner de mate waarin iemand nog grip heeft op het organiseren van de primaire behoeften, hoe groter de mate van ondersteuning.
- We praten met cliënten in plaats van over cliënten. Dat betekent dat de cliënt aan tafel zit, behalve als dat echt niet mogelijk is. Dan is er iemand uit het netwerk, een cliëntondersteuner, bewindvoerder of mentor.

In lijn met bovenstaande spreken we niet meer over 'de doelgroep', maar over 'mensen'.

Samen met de ketenpartners in de Noord-Veluwe gaan we bovenstaande ambitie vertalen in een plan van aanpak. Er is een verander- en innovatiebudget beschikbaar gesteld om deze ontwikkeling te versnellen. Daarnaast is gezamenlijke inzet op het [realiseren van voldoende woonruimte](#) essentieel. De samenwerking met het domein Wonen is ingezet en het onderwerp staat op de agenda, maar de resultaten moeten geogst worden. Hier ligt vooral een lokale verantwoordelijkheid in de samenwerking tussen gemeenten en woningcorporaties.



3.2 PREVENTIE EN VROEGSIGNALERING

Een belangrijke ambitie is om zoveel mogelijk te voorkomen dat mensen in beschermd wonen en maatschappelijke opvang terechtkomen. Lokaal zetten we in op vroegsignalering en preventie. Zo is er aandacht voor jeugd, om de instroom van jongvolwassenen te beperken. Daarnaast wordt er lokaal ingezet op netwerkversterking, dagbesteding en [sport](#). Een continuüm van onderwijs, opleiding, vrijwilligerswerk en betaald werk is voor de zelfbepaling van mensen cruciaal en is daarom standaard onderwerp van gesprek bij elke inwoner waar we mee te maken hebben. Onmisbaar zijn in dit verband laagdrempelige inloopcentra in de wijk voor ontmoeting, activiteiten en steun bij dagelijkse vragen. Welzijnswerk is bij uitstek een partner om lokaal mee samen te werken op het gebied van preventie en vroegsignalering. En wanneer iemand uitstroomt uit beschermd wonen en maatschappelijke opvang, is er aandacht voor financiën om een terugval te voorkomen.

In elke gemeente is aandacht voor effectieve schuldendienstverlening, beschermingsbewind en varianten daarvan (bijvoorbeeld budgetbeheer). Door vroeginterventie moet voorkomen worden dat mensen door (oplopende) huurschulden hun zelfstandige huisvesting kwijtraken. In de Noord-Veluwse gemeenten wordt hier al op ingezet in samenwerking met woningcorporaties. Bekeken wordt of huisuitzettingen bij particuliere huurders kunnen worden voorkomen.

3.3 OP WEG NAAR PASSENDE WOONPLEKKEN

De ambitie is om voldoende passende woonplekken te

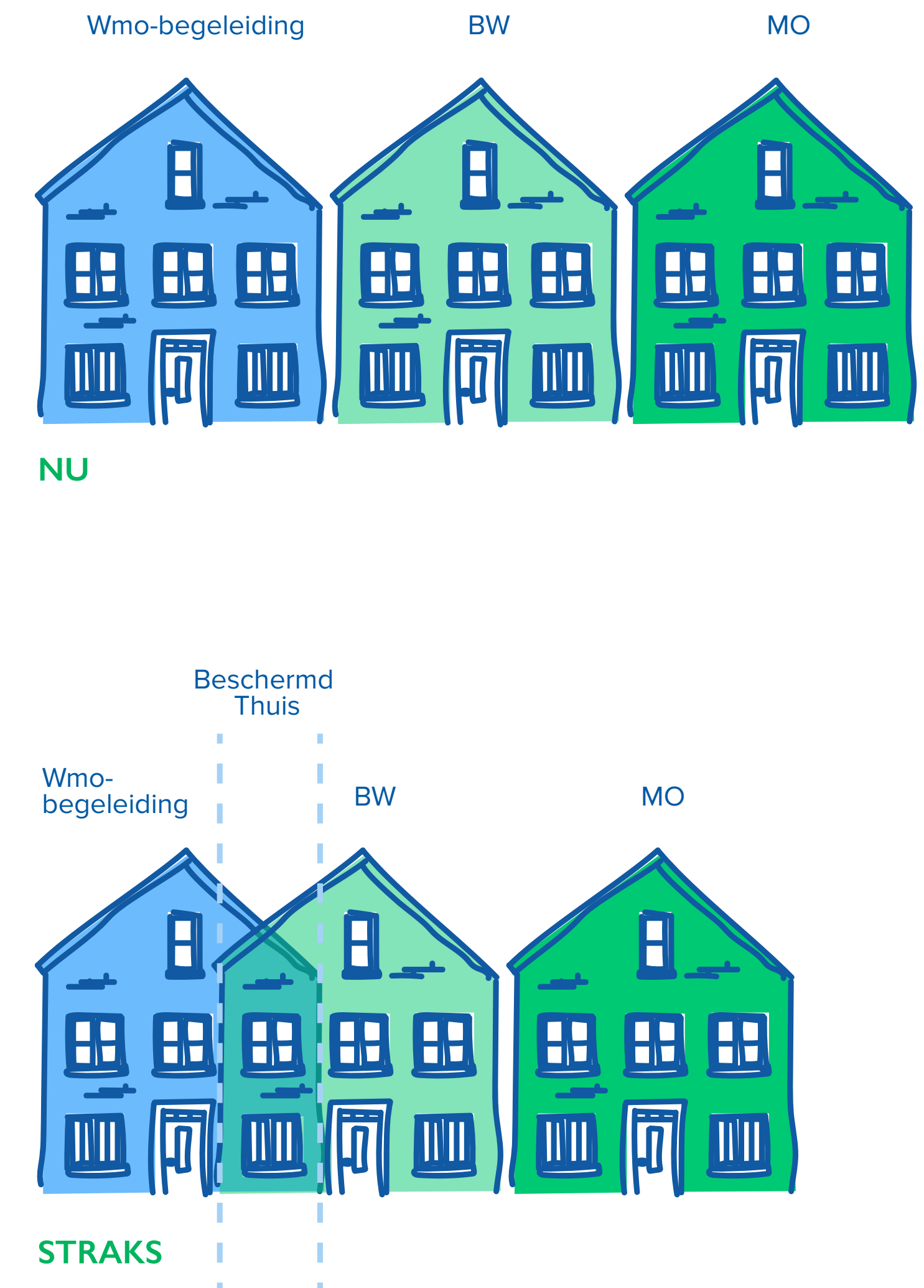
realiseren en mensen zo zelfstandig mogelijk te laten wonen. Het advies van de commissie Dannenberg onderschrijven we.

We gaan ons hard maken voor passende woonplekken. Een regionale stap die we hierin nemen is het ontkoppelen van wonen en zorg. De afhankelijkheid van zorg(aanbieders) wordt dan kleiner, omdat huurcontracten op naam van de persoon komen, niet op die van de instelling. Wonen wordt hierdoor genormaliseerd, waardoor er ruimte ontstaat voor nieuwe woonplekken. Daarnaast wordt er lokaal ingezet op maatwerkwooningen. De gemeenten hebben in beeld om welke mensen het gaat en welke maatwerkoplossing nodig is.

We werken toe naar een 'beschermd thuis', zie de afbeelding hieronder. De huidige beschermd wonen-voorzieningen blijven bestaan, maar we vullen de voorkant aan met een tussenvariant beschermd thuis. Het toekomstbeeld is dat de klassieke beschermd wonen-plekken af kunnen nemen. Wanneer dat kan gebeuren is afhankelijk van diverse factoren, waaronder landelijke ontwikkelingen. Om dit te realiseren werken we samen met zorgaanbieders, woningcorporaties en investeerders. Er moet een gezamenlijke ambitie opgesteld worden met wonen en zorg. Hiervoor zijn de eerste stappen gezet en de ambitie is om dit de komende vier jaar uit te bouwen.

3.4 KWALITEIT EN CONTINUÏTEIT VAN ONDERSTEUNING

Ons doel is om kwalitatief hoogwaardige zorg te blijven leveren. Kwalitatief hoogwaardige zorg vraagt om



Toewerken naar
een tussenvariant
'beschermd thuis'

meer inzicht in de kwaliteit van zorgaanbieders. Met de aanbieders van zorg in natura zitten we regelmatig aan tafel, met aanbieders die werken vanuit pgb's zitten we nog te weinig om tafel. Daar gaan we de komende jaren op inzetten.

Persoonsgebonden budgetten (pgb's) zijn een belangrijk aandachtspunt. Met behulp van een pgb kan iemand zelf zijn of haar zorg inkopen. Er leven veel vragen van cliënten, ouders, zorgaanbieders en gemeenten over de inzet van pgb. We zullen daar gezamenlijk kaders voor opstellen. Het gaat vooral om de vraag wanneer pgb wel/niet ingezet kan worden en wanneer een aanvraag of organisatie afgewezen wordt.

Daarnaast willen we dat er zoveel mogelijk zorggeld naar de zorg gaat. We gaan sturen op slimme samenwerking. Wmo-ondersteuning en beschermd wonen/maatschappelijke opvang worden nu nog los van elkaar gefinancierd. Ondersteuning vanuit beschermd wonen en ondersteuning vanuit de lokale Wmo komen dicht bij elkaar en kunnen soms geïntegreerd worden. De komende jaren moeten deze twee systemen bij elkaar gebracht worden, zodat er op- en afgeschaald kan worden op basis van wat nodig is. Dat is efficiënter en effectiever.

3.5 TRANSFORMATIE VAN HET AANBOD

De ambitie is om het aanbod te transformeren. Een voorbeeld van transformatie is de ontwikkeling van de Noord-Veluwe nachtdienst. Deze regionale nachtdienst

bestaat uit een multidisciplinair team van zorg en veiligheid. Er is 's nachts telefonische bereikbaarheid, maar er kan ook een bezoek gebracht worden. Als zorgvragers bellen met de Noord-Veluwe nachtdienst, krijgen zij de aandacht. Deze aandacht zorgt ervoor dat er 's nachts minder problemen zijn.

Transformatie van het aanbod naar zowel beschermd thuis (3.3) en lokale preventie (3.2) is nodig om instroom bij beschermd wonen en maatschappelijke opvang waar mogelijk te beperken. Dit vraagt een verandering van gemeenten en zorgorganisaties. Dat betekent dat er de komende tijd ingezet wordt op innoveren, experimenteren en nieuwe arrangementen ontwikkelen. De wens is om omdenken meer te belonen. "Het anders doen" vraagt lef van aanbieders en vertrouwen van gemeenten. Voorbeelden van omdenken worden actief gedeeld. Samen denken we in (vraaggestuurde) oplossingen. Om deze transformatie te versnellen is er een verander- en innovatiebudget beschikbaar gesteld in de regio Noord-Veluwe en zijn er subsidies aangevraagd bij ZonMW.

Binnen de beoogde transformatie van het aanbod krijgt ook differentiatie de komende vier jaar prioriteit. Jongvolwassenen tussen 16-27 jaar zijn een uitdaging voor de Noord-Veluwe. Er is een toename van deze groep te zien in beschermd wonen, maatschappelijke opvang en bij team VIA (Bemoeizorg). Het ontwikkelen van trainingshuizen voor jongvolwassenen is belangrijk. Daarnaast gaan we door met goede initiatieven zoals [Doorbraak](#) en [Kansrijk Wonen](#).

3.6 INZET ERVARINGSDESKUNDIGEN

De ambitie is dat de rol van ervaringsdeskundigen als vanzelfsprekend wordt ervaren. Ervaringsdeskundigen zijn vitaal voor het herstelproces van cliënten en verdienen daarom een centralere rol in het ondersteuningsnetwerk van individuele cliënten. In de regio wordt [steeds meer gebruik gemaakt van ervaringsdeskundigen](#): mensen die zelf te maken hebben gehad met een (psychische) onbalans – daarop weten te reflecteren – en een opleiding hebben gevolgd om anderen te kunnen helpen bij herstel.

Lokaal zijn ervaringsdeskundigen actief. Een voorbeeld hiervan is het [Praktijkhuis Noord-Veluwe](#). Dit is een plek waar kwetsbare mensen, ervaringsdeskundigen en mensen met ervaringskennis het beste in elkaar naar boven halen. Er wordt aan het Praktijkhuis gewerkt met het geloof in de toegevoegde waarde van mensen die vanuit hun eigen ervaringen anderen verder kunnen helpen. Het Praktijkhuis is de motor om ervaringsdeskundigheid een structurele plek te bieden in de regio Noord-Veluwe.

3.7 SAMENWERKING EN VERBINDING: LOKAAL EN REGIONAAL

We hebben oog voor de samenleving en de omgeving. We zoeken samenwerking en verbinding op verschillende niveaus.

GEMEENTEN

Lokale inzet waar mogelijk, regionaal waar nodig. Iemand woont in één van onze gemeenten en krijgt, indien nodig, ondersteuning van deze gemeente. Daar

waar de lokale ondersteuning niet toereikend is, wordt gekeken naar wat regionaal georganiseerd kan worden. De uitgangspunten voor de onderwerpen die lokaal en regionaal worden opgepakt staan in de lijst hieronder. Deze lijst kan wijzigen als (landelijke/regionale/lokale) ontwikkelingen daarom vragen. Zo gaan we bijvoorbeeld op een aantal onderwerpen onderzoeken of de verantwoordelijk in de toekomst deels lokaal belegd kan worden. Hoe de samenwerking verder wordt vormgegeven, wordt toegelicht in hoofdstuk vier.

Lokale inzet op het vergroten van welzijn is nodig om iedereen zo goed mogelijk mee te laten doen. Onder welzijn verstaan wij dat iemand meedraait in de samenleving. Als iemand daar (bijvoorbeeld) op economisch of sociaal gebied hulp of ondersteuning bij nodig heeft, wordt hier lokaal op geacteerd. Dat kan door het inzetten van maatwerkvoorzieningen Wmo, welzijnswerk en kerken.

Daarnaast is de verbinding met andere beleidsterreinen (wonen, jeugd, veiligheid, schulden en financiën) zowel lokaal als regionaal een belangrijk aandachtspunt voor de aankomende jaren. Situaties die nu nog worden opgelost binnen een intramurale omgeving, zien we lokaal meer terug.

ZORGKANTOOR

De komende jaren zetten we (regionaal) in op de samenwerking met het zorgkantoor. In de Noord-Veluwe is dat Zilveren Kruis. Het vraagt nog een nadere verkenning om focus aan te brengen in de samenwerking en deze te bestendigen. Het gaat vooral om cliënten die tussen wal en schip vallen.

GEZAMENLIJKE TAKEN/OPGAVEN (LOKAAL EN REGIONAAL KOMT SAMEN)

- Goede opschaling en afschaling van zorg (wat kan er lokaal ingezet worden en wat moet regionaal, hoe bereik je een goede overgang).
- Samenwerking centrale uitgang en lokale teams (ook jeugd)
- Lokale signaalfunctie voor eventuele problemen/ongeregeldheden in het beschermd wonen en maatschappelijke opvang en een goede verbinding met de regio om deze signalen gezamenlijk op te pakken.

REGIONAAL

- Inkoop van maatschappelijke opvang
- Inkoop van Beschermd wonen en geclusterd wonen
- Toegang beschermd wonen en maatschappelijke opvang
- Centraal organiseren van back-office
- Bemoeizorg (team VIA)
- Samenwerking Zorgkantoor
- Ambulantisering GGZ
- Kwaliteitsverbetering (trajectbewaking, kwaliteitscontrole en toezicht) en leren van elkaar

LOKAAL

- Vroegsignalering en preventie ter voorkoming van instroom beschermd wonen en maatschappelijke opvang: lokale sociale infrastructuur versterken om lokaal eerder te kunnen signaleren en multiproblematiek te herkennen en waar mogelijk escalatie te voorkomen (GGZ-expertise in lokale teams, ervaringsdeskundigen inzetten, casusregie, samenwerking medische en sociale domein, voorkomen van huisuitzettingen)
- Inclusieve samenleving creëren voor alle inwoners en daarbij aandacht hebben voor kwetsbare mensen met

- multiproblematiek, EPA, verward gedrag. Hierbij gaat het om netwerkversterking, behoud van (vrijwilligers)werk, ontmoetingsgelegenheden creëren, praktijkhuis.
- Leefbaarheid en acceptatie in de wijk/dorp en buurtversterking waar nodig
- Een gestroomlijnde lokale aanpak als iemand uit het beschermd wonen (of andere verblijf) uitstroomt.
- Goede lokale samenwerking tussen informele ondersteuning en welzijn, lokale teams en tweedelijns organisaties.
- Samenhangend beleid (woonvisie, veiligheid etc.)

REGIONAAL, MAAR MOGELIJK OP TERMIJN (2022-2023) LOKAAL

- Ontwikkeling beschermd thuis
- Inkoop van beschermd thuis
- Toegang tot beschermd thuis
- Deel van de uitvoering maatschappelijke opvang

LOKAAL, MAAR GEZAMENLIJK OPPAKKEN

- Wmo-inkoop (voorwaarden klaar maken voor zwaardere doelgroep, waakvlamfunctie bij uitstroom, begeleiding van vrijwilligers, flexibel op- en afschalen van individuele begeleiding, voorkomen perverse prikkel, uitstroomvoorzieningen)

- Voldoende betaalbare woningen creëren, maatwerkwoningen en eventueel ook opvang

4

Wat is er nodig?

In het vorige hoofdstuk zijn de ambities voor de komende vier jaar toegelicht. We kunnen deze ambities niet alleen realiseren. In dit hoofdstuk staan de ontwikkelopgaven voor het realiseren van de ambities (4.1), hoe de Noord-Veluwse gemeenten samenwerken (4.2), hoe de inkoop van de zorg georganiseerd is (4.3) en hoe het ontwikkelpad voor de regionale samenwerking eruitziet (4.4).

4.1 ONTWIKKELOPGAVEN VOOR HET REALISEREN VAN DE AMBITIES

Er zijn een aantal randvoorwaarden om de ambities uit het vorige hoofdstuk te realiseren:

1. VOLDOENDE ZELFSTANDIGE WOONRUIMTE

Er is voldoende (betaalbare) zelfstandige woonruimte nodig waar mensen met begeleiding kunnen wonen. Dit vraagt om integraal gemeentelijk beleid en afspraken met onder andere woningcorporaties. Op dit moment mogen woningcorporaties niet huren van particuliere verhuurders. Door meer samen te werken met particuliere ontwikkelaars is het mogelijk op korte termijn woningen/units te bouwen. Door het uitwerken van business cases kunnen particuliere ontwikkelaars gestimuleerd worden om te investeren in tijdelijke woningen. Een praktijkvoorbeeld hiervan is de [Proeftuin Eperweg](#) in Nunspeet.

2. DRAAGVLAK EN BEGRIP ONDER INWONERS

Zelfstandiger wonen door kwetsbare mensen vraagt ook iets van hun omgeving (bijvoorbeeld de straat, de buurt, de familie). Dit is een samenspel tussen verschillende (lokale) partijen, waar ruimte moet zijn voor verschillende belangen. De omgeving kan versterkend werken, maar ook een tegenkracht zijn. Eén van de belangrijkste randvoorwaarden om de beweging van beschermd wonen naar een beschermd thuis te kunnen maken is [draagvlak en begrip](#) in wijken en buurten. Dit pakken we aan door het delen van ervaringsverhalen in lokale kranten, het aanwijzen van contactpersonen in de wijk, met elkaar in gesprek te gaan en door ervaringsdeskundigen in te zetten.

3. SAMENWERKING TUSSEN GEMEENTEN EN ORGANISATIES

We versterken elkaar in de Noord-Veluwe en zetten de samenwerking voort. De ambities kunnen we niet alleen realiseren. De samenwerking binnen de Noord-Veluwe en de (zorg)organisaties is noodzakelijk voor het slagen van dit plan. De samenwerking tussen de Noord-Veluwse gemeenten wordt voortgezet (4.2). Er is daarnaast een vernieuwd convenant opgesteld met de (zorg)organisaties, waarin we de verantwoordelijkheid nemen om ons ook de komende jaren gezamenlijk op de Noord-Veluwse ambities te richten.

4. FINANCIËN

Er is sprake van een geleidelijke verschuiving in geldstromen beschermd wonen (van centrumgemeente naar regiogemeenten). Daarnaast zal een deel van de beschermd wonen-middelen naar de Wlz overgeheveld worden. De middelen voor maatschappelijke opvang blijven regionaal belegd. De Noord-Veluwse ambities kunnen we alleen realiseren als er voldoende

Samenwerking is
noodzakelijk voor het
slagen van dit plan



middelen zijn om te innoveren, te experimenteren en te leren. Hiervoor is een verander- en innovatiebudget beschikbaar gesteld en zijn subsidies aangevraagd.

5. LOKALE VERSTEVIGING

De transformatie van beschermd wonen naar beschermd thuis vraagt om afstemming over lokale en regionale verantwoordelijkheden. De verantwoordelijkheid voor het bieden van juiste ondersteuning wordt meer lokaal belegd. Dit betekent iets voor de lokale infrastructuur. Daarnaast is er lokale capaciteit nodig voor de verbinding met het lokale veld en om de ontwikkelingen te borgen.

4.2 NAUWE SAMENWERKING IN DE NOORD-VELUWE

De Noord-Veluwe [werkt al jarenlang nauw samen](#). Met de overgang van de middelen van centrumgemeente Zwolle naar plaatsvervangend centrumgemeente Harderwijk, is een samenwerkingsovereenkomst opgesteld tussen de zes gemeenten. Deze samenwerkingsovereenkomst bevat afspraken over taken en bevoegdheden, lokale beleidscapaciteit, financiën, overlegstructuur en monitoring en evaluatie. De samenwerking tussen de Noord-Veluwse gemeenten wordt voortgezet. Hiervoor is een samenwerkingsovereenkomst opgesteld.

Harderwijk ontvangt als plaatsvervangend centrumgemeente de regionale middelen beschermd wonen en maatschappelijke opvang vanuit Zwolle. We willen de samenwerking in de Noord-Veluwe behouden. Gezien

de landelijke ontwikkelingen, moeten we samen bepalen hoe de toekomstige samenwerking eruitziet.

Het zoeken naar deze vernieuwde samenwerking gebeurt gezamenlijk. Een (beleids)regisseur vanuit Harderwijk bewaakt het overzicht, de ontwikkelingen, verbindt de mensen en organisaties. Daarnaast blijft subsidiëring, bedrijfsvoering, juridische zaken, monitoring, afgeven van beschikkingen en opstellen van verantwoording plaatsvinden vanuit Harderwijk. De Centrale Toegang en de Centrale Uitgang blijven belegd bij GGD NOG.

4.3 ONTWIKKELPAD OP HOOFDLIJNEN

Er is op dit moment nog veel onduidelijk over de effecten van een nieuw financieel verdeelmodel en de uitname van Wmo middelen ten behoeve van de Wlz. We maken daarom een ontwikkelpad voor de komende jaren. In dit ontwikkelpad komen verschillende besluitvormingsmomenten terug. Hierdoor wordt de samenwerking regelmatig heroverwogen, om zo de best passende regionale samenwerking te houden. Daarnaast evalueren we ieder half jaar de voortgang van de ambities en de ontwikkelopgaven. Aan de hand hiervan kunnen we de koers bijstellen als dat nodig is.

Het ontwikkelpad voor de komende jaren staat afgebeeld op de volgende pagina.



2019

WANNEER	DOOR	WAT
Decemercirculaire 2019	Rijk	Bekendmaking indicatie uitname Wlz

2020

WANNEER	DOOR	WAT
Begin 2020	Noord-Veluwe	Starten met planvorming realiseren ambities
Meicirculaire 2020	Rijk	Publicatie uitname per centrumgemeente per 1-1-2021
Meicirculaire 2020	Rijk	Bekendmaking financieel verdeelmodel BW
Zomer 2020	Noord-Veluwe	Regionale verkenning effecten verdeelmodel en uitname Wlz voor de Noord-Veluwe
Oktober 2020	Noord-Veluwe	Regionaal besluit over samenwerking in aanloop naar de verdere doordecentralisatie
December 2020	Noord-Veluwe	Evaluëren voortgang ambities

2022

WANNEER	DOOR	WAT
Januari 2022		BW-middelen worden (deels) objectief verdeeld
Juli 2022	Noord-Veluwe	Evaluëren voortgang ambities
Meicirculaire 2022	Rijk	Tweede bijstelling van bedrag uitname Wlz
December 2022	Noord-Veluwe	Evaluëren voortgang ambities

2023

WANNEER	DOOR	WAT
Voorjaar 2023	Noord-Veluwe	Starten met opstellen herijkt regionaal plan BW/MO
Juli 2023	Noord-Veluwe	Evaluëren voortgang ambities

Ontwikkelpad

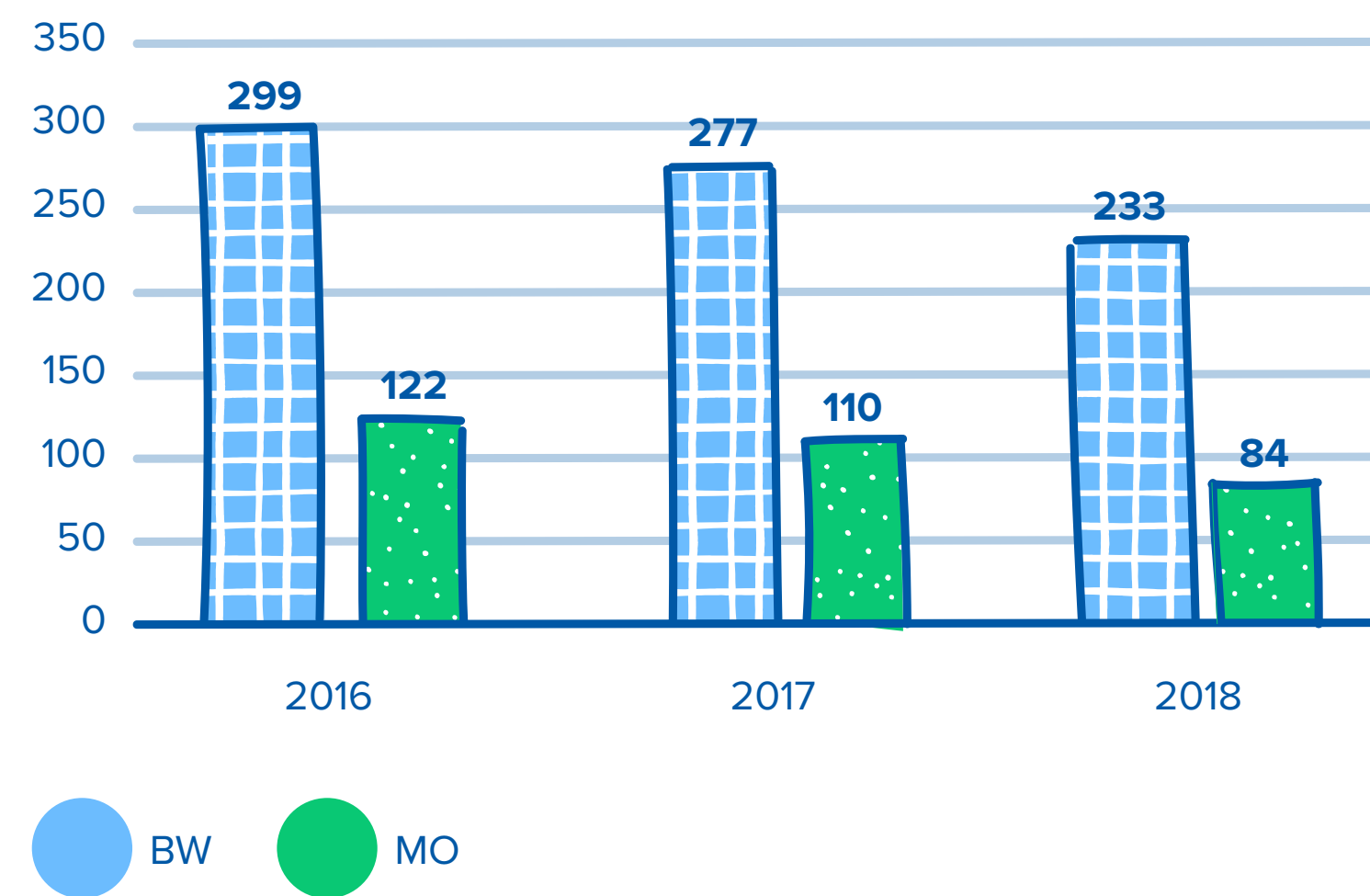
2021

WANNEER	DOOR	WAT
Januari 2021		BW-middelen nog historisch verdeeld
Januari 2021		Uitname naar Wlz
Meicirculaire 2021	Rijk	Eerste bijstelling bedrag uitname Wlz
Juli 2021	Noord-Veluwe	Evaluëren voortgang ambities
Oktober 2021	Noord-Veluwe	Opmaken stand van zaken: Is er een heroverweging van de samenwerking of financiële stromen nodig?
December 2021	Noord-Veluwe	Evaluëren voortgang ambities

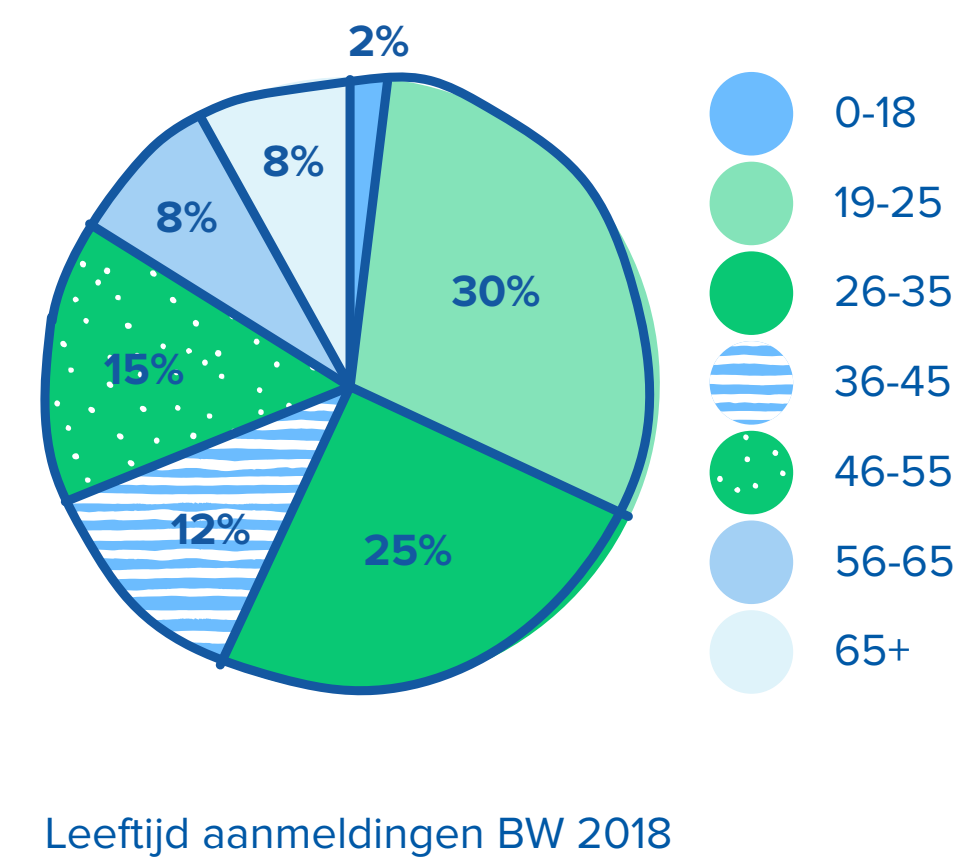
2024 - 2031

WANNEER	DOOR	WAT
Januari 2024	Noord-Veluwe	Nieuw regionaal plan BW/MO gereed
2026	Rijk	Besluit doordecentraliseren MO
2031		Einde ingroeipad verdeelmodel

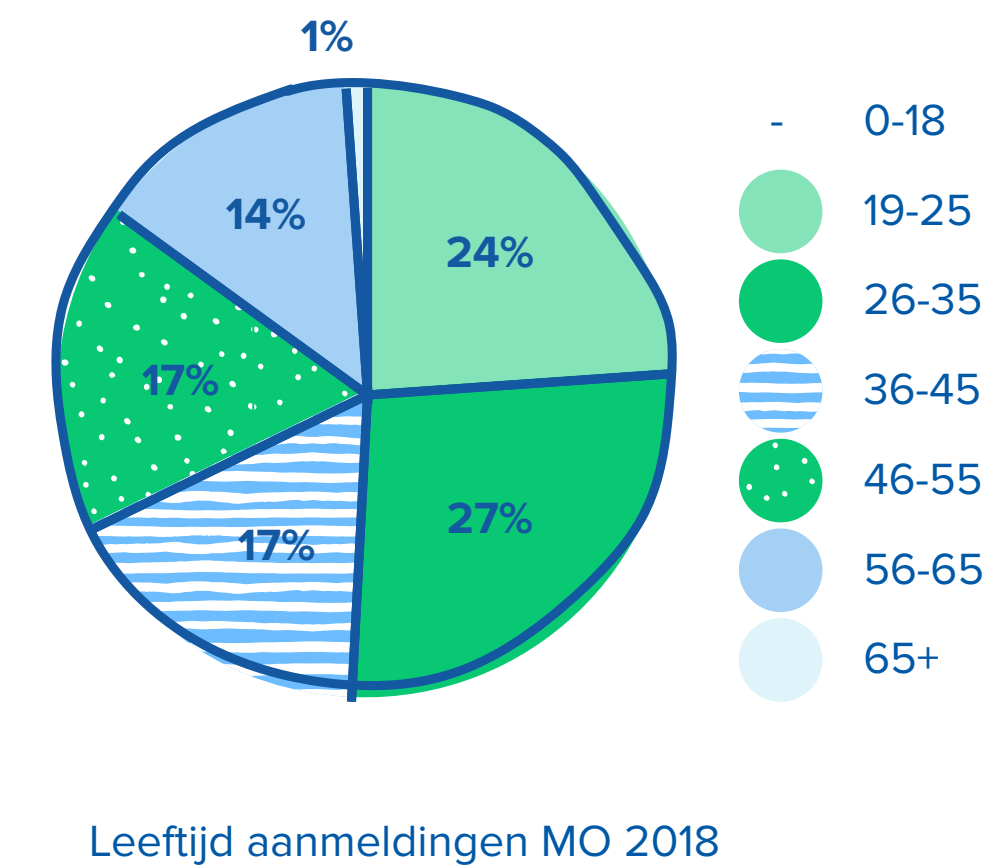
Bijlage 1 - Cijfers in beeld



Tabel 1: Aantal aanmeldingen voor beschermd wonen (BW) en maatschappelijke opvang (MO) in 2016, 2017 en 2018. Gegevens van de GGD NOG.



Leeftijd aanmeldingen BW 2018



Leeftijd aanmeldingen MO 2018

Tabel 2: Aantal aanmeldingen voor BW en MO in 2018, uitgesplitst naar leeftijd. Gegevens van GGD NOG.

In bovenstaande tabel is het aantal aanmeldingen³ voor beschermd wonen en maatschappelijke opvang in de Noord-Veluwe weergegeven. Van de 219 unieke personen die in 2018 zijn aangemeld voor beschermd wonen, is het grootste deel alleenstaand en zonder kinderen (166 personen). Daarna volgt een groep van 27 personen die op moment van aanmelden woonachtig is bij ouders. Ook voor de aanmeldingen maatschappelijke opvang is de meerderheid van de mensen alleenstaand, zonder kinderen. Verder valt aan de leeftijdsopbouw op dat een groot deel van de mensen die zijn aangemeld in 2018 jonger zijn dan 26 jaar (BW 32%; MO 24%), gevolgd door mensen in de categorie 26-35 jaar oud (BW 25%; MO 27%). In 2018 zijn er voor beschermd wonen meer herindicaties aangevraagd (104) dan nieuwe aanvragen (93).

³. Sommige mensen zijn binnen hetzelfde kalenderjaar nogmaals aangemeld, bijvoorbeeld door herindicatie.

Bijlage 2 - Begroting 2020 Beschermd Wonen en Maatschappelijk Opvang

INKOMSTEN BW		
Decentralisatie-uitkering		22.353.307
CAK eigen bijdragen Beschermd Wonen		600.000
INKOMSTEN MO		
Decentralisatie-uitkering		2.752.417
INKOMSTEN GEMEENTEN (LOKALE BIJDRAGEN)		
Gemeente Oldebroek	94.452	
Gemeente Elburg	99.090	
Gemeente Nunspeet	104.984	
Gemeente Harderwijk	151.969	
Gemeente Ermelo	113.079	
Gemeente Putten	96.948	
Subtotaal inkomsten gemeenten		660.522
TOTAAL INKOMSTEN		26.366.246
UITGAVEN ZORG		
Subsidie voorzieningen in natura BW	14.458.934	
Persoonsgebonden budget Beschermd Wonen	4.337.680	
Buitenregionale plaatsingen BW	300.000	
Subsidie MO-voorzieningen	1.865.022	
Subsidie Verslavingszorg	371.801	
Subsidie MO GGD	449.210	
Proeftuin Eperweg	220.000	
Kansrijk Wonen	270.000	
Maatschappelijke Zorg projecten Noord Veluwe	305.000	
Reservering Regionale middelen BW en MO	3.234.599	
Uitgaven zorg		25.812.246
UITVOERINGSKOSTEN BW-CENTRUMGEMEENTE		
Kosten beleidsregie (0,6 Fte)	60.000	
Back-office Meerinzicht (2,8 Fte)	221.000	
Front-office GGD	273.000	
Uitvoeringskosten		554.000
TOTAAL UITGAVEN		26.366.246
SALDO		0

Bijlage 3 – Zo doen wij dat!

Zo doen wij dat!

Omgaan met kwetsbare mensen in de regio Noord-Veluwe

Stel je eens voor. Paul heeft hulp nodig, want hij is ernstig depressief en hij heeft schulden vanwege een verslaving. Paul wil wel hulp. Maar hij past niet goed bij het hulpaanbod dat beschikbaar is. Hulp is er wel voor mensen met een depressie, met een schuld, of voor mensen met een verslaving. Maar hulp is helaas niet beschikbaar voor Paul, die deze kwetsbaarheden combineert. Paul wordt van hot naar her gestuurd en belandt uiteindelijk, een illusie armer, weer op straat.

Dit betekent voor de betrokkenen weer een stap op weg naar zoveel mogelijk zelfstandigheid. Maar ook in financiële zin is er sprake van flinke winst; er is veel minder zorg nodig voor deze mensen. Een aantal van hen werkt inmiddels. Een ander voorbeeld (uit vele mogelijke voorbeelden). Inmiddels zijn de VeluweGames een zeer succesvol en

Het is 2007. In Harderwijk, Noord-Veluwe, geven burgers tijdens stadsgesprekken aan dat ze vinden dat er meer aandacht moet komen voor de dak- en thuislozen in hun omgeving, zoals Paul. De burgers zijn betrokken, ze willen dat er ook verantwoordelijkheid wordt genomen voor de mensen die op straat leven. Mensen met vaak meervoudige en ernstige problemen.

De gemeente Harderwijk neemt hierop iemand in dienst die werkte in de psychiatrie en die de problematiek kent. Hij krijgt veel vrijheid om aan mogelijke oplossingen te werken. Maar niet alleen deze gemeente pakt de handschoen op. In de jaren die volgen gaan zes gemeenten (Harderwijk, Ermelo, Elburg, Nunspeet, Oldebroek en Putten), samen de regio Noord-Veluwe, regionaal aan dit probleem werken. Ze erkennen hiermee dat dak- en thuisloosheid geen exclusief stadsprobleem is. Immers, de dak- en thuislozen zijn afkomstig uit de hele regio. Waarom zouden ze dan hun toevlucht moeten zoeken in een stad, waar ze misschien niet eens vandaan komen?

Het is 2018. De omwenteling die zich in de afgelopen 10 jaar voltrok, is groot. Een voorbeeld. Harderwijk had in 2007 een slaaphuis. Nu zijn er diverse vormen opvang en beschermd wonen in de hele regio, waarbij kwetsbare mensen worden gestimuleerd zich te richten op wat ze wel kunnen. Maar dat is nog niet alles. De crisisopvang van weleer gaande wordt gaandeweg vervangen door diverse vormen van tijdelijke opvang. En in de proeftuin Eperweg in Nunspeet bijvoorbeeld wonen 25 mensen die uitgestroomd zijn uit een beschermd wonen situatie samen met reguliere huurders.

zich almaar uitbreidend fenomeen, waarbij met name mensen vanuit opvang en beschermd wonen samen bewegen. Ook op een andere manier wordt sport gebruikt om kwetsbare mensen verder te helpen. Sportcoaches stimuleren deze mensen om mee te sporten. Zodra blijkt dat deelnemers kwaliteiten hebben, bijvoorbeeld op coachend of organisatorisch vlak, worden ze uitgenodigd verantwoordelijkheid te dragen. Zo kunnen ze coach of organisator worden, bijvoorbeeld bij de Dutch Street Club, of de Dutch Homeless Club. Ze kunnen ook een interne opleiding volgen. Zo ontwikkelen ze kwaliteiten die ze in hun verdere leven goed kunnen gebruiken. Het werkt. Sommigen pikken hun opleiding weer op, of stromen door naar een reguliere baan.

Deze omwenteling vereist een andere bestuurlijk-organisatorische houding, waarbij 'vertrouwen ontvangen en geven', 'ontschotten', 'mensen centraal stellen in plaats van systemen' en 'pionieren' sleutelbegrippen zijn. Het gaat niet allemaal van een leen dakje. Er zijn mensen die zich niet kunnen vinden in deze andere werkwijze, en die vertrekken. Niet alles lukt.

Toch werkt een groeiende groep professionals en organisaties enthousiast samen om de situatie van kwetsbare mensen te verbeteren. We vinden elkaar in onze overtuiging dat het beter en socialer kan, en dat we dit ook echt willen. Dit doel is leidend, van hieruit kijken we hoe we het bestaande systeem en de financiën passend kunnen maken. We zoeken naar oplossingen dichterbij huis, terwijl we steeds meer gebruikmaken van de ervaringskennis van kwetsbare mensen zelf.

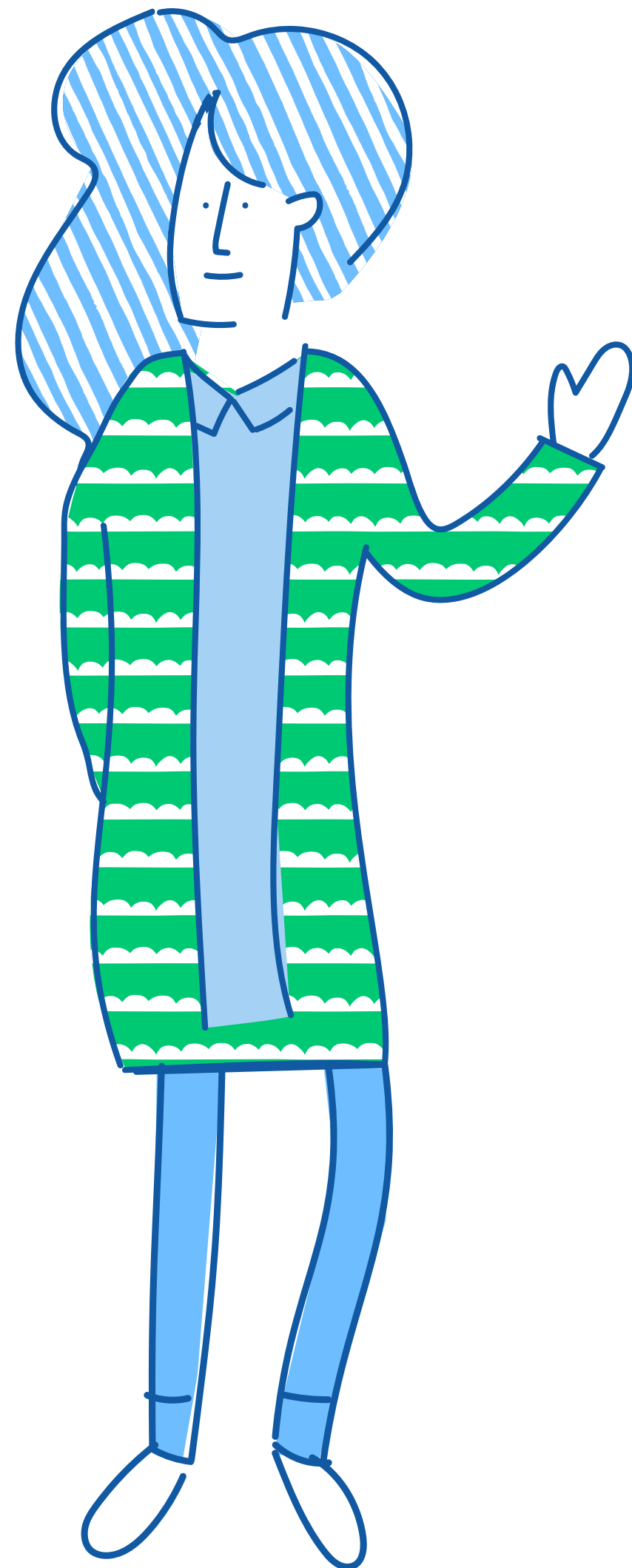
Dit alles betekent dat we in de komende jaren steeds vaker aan maatschappelijke business cases zullen werken, waarbij de betrokken organisaties een dienstbare rol krijgen.

Het is immers de kortste weg naar wat we willen zijn:

**een regio waarin niemand tussen wal en schip valt,
waar voor iedereen plaats is en waar we
op basis van vertrouwen doen wat nodig is.**

Bijlage 4 – Delen van ervaringsverhalen

“Ik dacht:
je ontloopt me”



SARIAN PLEIT VOOR MEER ACCEPTATIE VAN MENSEN MET VERWARD GEDRAG

Sinds zijn pubertijd heeft haar zoon de diagnose schizofrenie. Twintig jaar later raakt het haar nog als ze er over praat. Sarian (64 jaar) pleit voor meer acceptatie van mensen met verward gedrag. Mét aandacht voor de naasten van deze mensen. “Het is mijn missie geworden. We moeten door de vooroordelen heen breken. Dat kan alleen maar als mensen weten hoe de vork in de steel zit.”

“Vanaf dag één ben ik heel open en eerlijk naar de buitenwereld geweest. Ik zie dat er bij naasten veel schaamte is. Mensen durven er niet voor uit te komen dat hun partner of familielid een psychiatrische aandoening, autisme, hersenletsel of wat dan ook heeft. Ze zijn huiverig omdat je al snel een stempel krijgt: je wordt op het gedrag aangekeken en afgerekend. Want je ziet aan de buitenkant vaak niets aan iemand. Dan is de gedachte: hij of zij moet gewoon normaal doen. Als iemand dat niet doet, dan had je je kind beter moeten opvoeden. Maar zo werkt het niet.”

TWEE GEZINSLEDEN MET EEN DIAGNOSE

Ze is alleenstaand en heeft twee zoons van 40 en 38 jaar oud. De jongste zoon heeft inmiddels een gelukkig gezin, de oudste kreeg de diagnose schizofrenie toen hij 19 jaar was. “De aanloop naar de eerste psy-

chose van mijn zoon duurde ongeveer een jaar. In die tijd was ik nog getrouwd: mijn man was uitgezonden naar Bosnië. Daar openbaarde zijn manisch depressiviteit zich. Tot die tijd was het bij hem nooit gekomen tot een uitbarsting. Voor mij vielen de puzzelstukjes op zijn plaats. Binnen een jaar had ik ineens twee psychiatrisch patiënten in het gezin.”

Haar huwelijk hield geen stand. “Mijn ex-man had er veel moeite mee dat zijn zoon ook een aandoening had. Daar konden we samen niet over praten. Hij veroordeelde onze zoon: ‘doe toch eens normaal’, zei hij. Maar hij is niet normaal, hij is ziek. Ik was er enorm door op mijn ziel getrapt. Die tijd herinner ik me als één zware worsteling. Voor ons samen, maar ook voor mij alleen. Ik heb mijn man altijd naar eer en geweten gesteund, ook in zijn ziekte. Maar we leefden uiteindelijk als twee vreemden in huis. In 2007 zijn we gescheiden. Hij is nu geëmigreerd en ik zorg alleen voor mijn zoon.”

GROOTHEIDSWAAN EN VERNIELINGEN

Sarian vertelt hoe mensen op haar reageerden als ‘moeder van’: “Toen mijn zoon nog niet in een instelling woonde, deed hij wel gekke dingen in het dorp. Ruiten intrappen bijvoorbeeld. Dat deed hij ook in ons eigen huis. Dat hakte er behoorlijk in bij mij. Ik begrijp dat zijn gedrag angst oproept, maar mensen hebben snel hun oordeel klaar zonder te weten wat er aan de hand is. Ik

merkte dat mensen met andere ogen naar mij keken. Sommigen kozen ineens een ander pad in de winkel. Ik dacht: je ontloopt me. Het liefst wilde ik wegkruipen in mijn schulp. Maar je moet de confrontatie aan durven gaan en open en eerlijk blijven. Zodat ze weten dat hij geen crimineel is, maar een verward en ziek persoon die hulp nodig heeft.”

Haar zoon is zich er niet bewust van dat mensen hem anders benaderen. “Hij heeft geen ziekte-inzicht. Hij heeft grootheidswanen. Hij kan alle computers in de wereld besturen, is directeur van alles en iedereen. En iedereen is gek, behalve hij. Ik heb diepe bewondering voor het feit dat hij ondanks zijn angsten nooit depressief is geweest.”

Voorheen woonde hij een tijd zelfstandig, tegenwoordig in een instelling. Dat geeft haar rust. “Hij is chronisch psychotisch en kampte met enorme angsten. Vorig jaar heeft hij meegedaan met een pilot voor een nieuw medicijn. Zijn angsten zijn daardoor gelukkig afgenomen, maar de psychose is nog steeds in alle heftigheid aanwezig. Dat kan niet onder controle worden gebracht. En dus zijn er nog steeds excessen. Zo heeft hij laatst nog een deur geforceerd en hij trapt nog steeds ruiten in. Ondanks zijn psychose is hij heel open en eerlijk. Tegen de verzorging ook. Hij zegt het als hij drugs heeft gebruikt. En als hij iets vernield, komt hij terug om zijn excuses aan te bieden. Hij legt uit waarom hij dat deed in alle hevigheid van zijn psychose.”

EEN RIJK MENS DANKZIJ STEUN VAN ANDEREN

Ondanks dat het niet altijd gemakkelijk is geweest, voelt Sarian zich naar eigen zeggen een schatrijk mens. “Ik heb een lieve familie en vriendenkring. In zulke tijden leer je wie je vrienden zijn. Als naaste heb jij óók ondersteuning nodig, anders trek je het niet.” Ze geeft lezingen over stigmatisering. Dat is een uitweg voor haar machteloosheid: “Ik wil graag een steentje bijdragen. Ik kan mijn zoon niet helpen of beter maken. Ik kan er wel voor hem zijn. Hoe je dat doet zonder jezelf te verliezen, dat moet je leren. In het begin ging ik iedere dag naar hem toe. Nu ga ik er één keer in de week heen: afhankelijk van zijn situatie is dat een bezoekje van een uur of soms maar vijf minuten.”

“Met mijn lezingen kan ik iets doen. Ik leg uit wat de ander kan doen, want de ander kan zich machteloos voelen als hij of zij geconfronteerd wordt met naasten of familieleden van mensen met verward gedrag. Ik benadruk altijd: ga naar mensen toe. Liever je ongemakkelijkheid benoemen dan ervoor weglopen. Zeg simpelweg: ik weet niet wat ik moet zeggen, maar weet dat ik er voor je ben.”

DE CURSUS GRIP OP VERWARDHEID

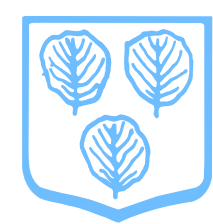
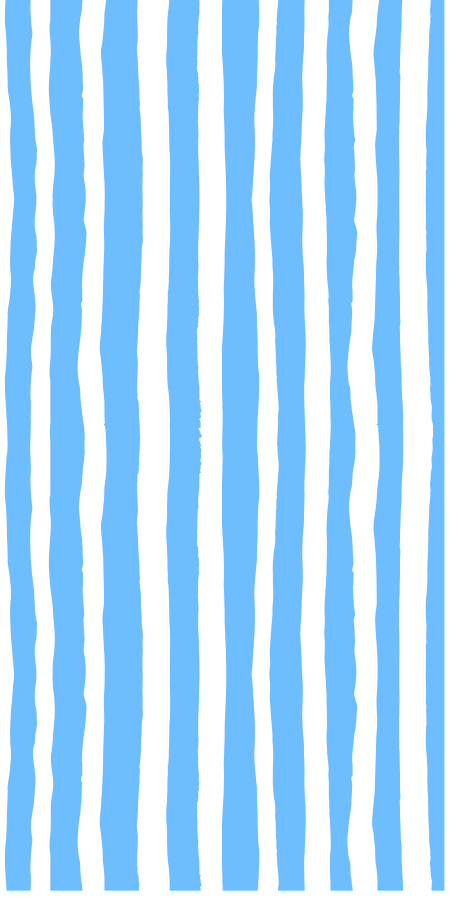
Ze volgde de training Grip op verward gedrag. “Dat was heel interessant, al was er voor mij weinig nieuwe informatie. Belangrijk is om personen met verward gedrag altijd respectvol te benaderen. Niet iemand ontlopen, een grote mond geven of uitschelden. Maar gewoon doen zoals je zelf behandeld wil worden. ‘Luis-teren zonder oordelen’ is een kreet uit training. An-

dere tips zijn bijvoorbeeld altijd in ‘ik’ persoon praten. Niet: ‘dat doe jij verkeerd’, maar: ‘ik zou het zo doen omdat dat makkelijker is’. Dat zijn belangrijke tips om mee te geven. Ook voor medewerkers bij gemeente, woningstichting of politie die veel in contact komen met personen met verward gedrag. Goede voorbeelden kent ze ook. Mijn zoon heeft in een psychose wel eens gezegd tegen een wijkagent: ‘Er zit een crimineel op mijn bank, die mij wil vermoorden’. Waarop de wijkagent zijn knuppel pakte en de onzichtbare crimineel uitschakelde.”

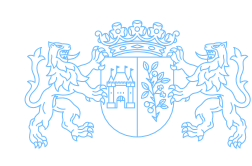
Stigma van psychische aandoeningen

Psychische aandoeningen horen bij het leven. 40% van ons krijgt er ooit zijn leven zelf mee te maken, of anders gaat het om iemand uit je naaste omgeving. In beide situaties kan de impact op je leven enorm zijn. Veel mensen ervaren stigmatisering als nóg erger dan de aandoening zelf, vooral vanwege de schaamte die het oplevert. Mensen vermijden hulp en het zit herstel in de weg. Tweederde van de mensen stopt zelfs helemaal met activiteiten uit angst voor stigmatisering.

Bron: www.samensterkzonderstigma.nl



GEMEENTE OLDEBROEK

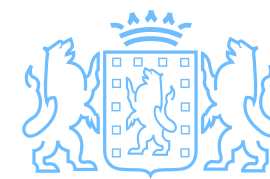


Gemeente
Elburg



GEMEENTE
Nunspeet

gemeente harderwijk



gemeente
ermelo

gemeente putten

