



Beleidsplan
Integraal Beheer van de Openbare Ruimte

 **2020-2025**

Titel: Beleidsplan Integraal Beheer Openbare Ruimte (IBOR)

In opdracht van: Afdeling Leefomgeving



Datum vaststelling : 05 november 2020



Inhoudsopgave

Samenvatting	5
1. Inleiding	7
2. Kaders rond het nieuwe IBOR	8
2.1 Afstemming met de omgeving	8
2.2 Uitkomsten afstemming met de omgeving.....	8
2.3 Scope.....	10
2.4 Wettelijk kader & status van het document	12
3. Omgevingsvisie	14
3.1 Omgevingsvisie	14
3.2 IBOR in relatie tot de omgevingsvisie	14
3.3 Te vervangen (beleids-)documenten.....	15
4. Basis in Beeld	17
4.1 Areaal op niveau	17
4.2 Oldebroek in cijfers.....	18
4.3 Huidig beschikbaar budget	19
5. Visie en beleidsuitgangspunten IBOR	21
5.1 Visie Openbare Ruimte	21
5.2 Structuurkaart Openbare Ruimte	24
6. Operationeel beleid	27
6.1 De rol van beheer in de kwaliteit	27
6.2 Beheren op beeldkwaliteit	28
6.3 Kansgestuurd beheer samen met omgeving	32
7. Beleidslijnen per beheergroep	34
7.1 Wegen, verhardingen en reiniging.....	35
7.1.1 Asfalt- elementen en betonverhardingen	35
7.1.2 Aan wegen gelieerde (beheer)werkzaamheden	36
7.2 Gladheidsbestrijding.....	37
7.3 Civiele werken.....	38
7.4 Openbare verlichting	39
7.5 Verkeerregelinstallaties	40
7.6 Bebording en bewegwijzering.....	40
7.7 Straatmeubilair.....	41



7.8 Groen.....	42
7.8.1 Regulier groenbeheer.....	42
7.8.2 Bomen.....	44
7.8.3 Ecologisch beheer (nieuw).....	44
7.9 Spelen.....	47
7.10 Water(gangen).....	49
7.11 Riolering en (afval)waterplan	50
8. Financiële paragraaf	52
9. Implementatieagenda	54

Bijlagen

Bijlage 1 Bomenvisie ende juiste boom op de juiste plek (separaat).....	57
Bijlage 2 Speelruimteplan (separaat).....	57
Bijlage 3 Uitwerking Kansenmatrix (separaat).....	57
Bijlage 4 Soortenatlas (separaat).....	57
Bijlage 5 Overzicht van op te nemen beleidsdocumenten	57



Samenvatting

Het beleidsplan voor het Integraal Beheer van de Openbare Ruimte (IBOR) als handleiding voor het onderhoud van de openbare ruimte.

Dit is een beleidsplan voor het beheren en verbeteren van de openbare ruimte in Oldebroek voor de komende vijf jaar. Het IBOR wordt uitgewerkt in beheerplannen inclusief de hierbij horende financiële onderbouwing. Met de integrale aanpak sluiten we tegenstrijdigheden, kapitaalvernietiging of onnodige risico's tussen beheergroepen uit. Het IBOR wordt als vrijwillig programma ondergebracht onder de omgevingsvisie.

Strategisch, tactisch en operationeel beleid

De omgevingsvisie is de overkoepelende paraplu (strategisch beleidskader) van dit beleidsplan. Het is onze stip aan de horizon die we vertalen in deze beleidsvisie (tactisch beleidskader). De beleidslijnen per beheergroep geven sturing aan de werkzaamheden in het beheer en onderhoud van de openbare ruimte (operationeel beleid).

Visie: Behouden wat goed gaat en verbeteren of veranderen waar dat nodig is en kan.

In hoofdlijnen blijven we de lijn volgen die in 2014 is ingezet: efficiënt, doelmatig en veilig. Daarnaast vergroten we, aansluitend bij de omgevingsvisie, de aandacht voor onze omgeving (zowel voor de deur als in het buitengebied) via duurzaam werken, circulair gebruik van grondstoffen en met vergroete aandacht voor natuur en ecologie. Bij voorkeur doen we dit niet alleen: waar mogelijk werken wij samen met inwoners, ondernemers en maatschappelijke organisaties. Wij willen bewonersinitiatieven ondersteunen en aansluiten bij de agenda die inwoners van de dorpen zelf opstellen om zo een hogere kwaliteit te bereiken.

De basisprincipes voor het beleid

De visie is op basis van ambities uit de omgevingsvisie uitgewerkt in vier onderdelen. Samen vormen zij de ruggengraat van de visie op het beheer en onderhoud van de openbare ruimte van de gemeente Oldebroek zijn het vertrekpunt voor de beleidsregels en beheermaatregelen per beheergroep.

- 1.) Efficiënt en toegankelijk
- 2.) Duurzaam & circulair
- 3.) Met oog voor de natuur en ons klimaat
- 4.) Samen en betrokken

Beeld-, risico-, en kansengestuurd beheer

Verschillende beheergroepen hebben een verschillende aanpak. Er is per beheergroep gekozen voor de methode die voor hen het meest efficiënt en kosteneffectief werkt. Groen op beeld, wegen en riolering op risico. Door accuraat en adequaat areaalbeheer kan telkens op het juiste moment en met de juiste hoeveel inspanning het gewenste beheerniveau behouden of gerealiseerd worden.

- Groen: CROW C
- Wegen: CROW B



- Riolering: Verantwoord en Robuust (CROW-niveau B-C)

Kansen en aanvullingen

Naast reguliere werkzaamheden om een vitaal en betrouwbaar areaal te hebben en houden, zetten we vanaf nu een aanvullende koers in ten aanzien van natuur, milieu en klimaat. We verzamelen kansen en mogelijkheden die een extra impuls kunnen geven aan de invulling van onze taken en wensen. Hiervoor hebben we inwoners benaderd maar de lijst is dynamisch, er is altijd ruimte voor vernieuwende ideeën vanuit de markt, de inwoners of de organisatie!

Financiële paragraaf

De afgelopen periode zijn de beheerplannen uit 2016 geactualiseerd. Dit leidt tot het inzicht dat een aanvullende last in de exploitatie van € 60.181,- per jaar benodigd is om het beheer van de openbare ruimte uit te voeren op het vastgestelde niveau.

Beheerplan	Benodigd	Beschikbaar	Vershil
Bebording	€ 67.514	€ 67.514	€ -
Straatmeubilair	€ 9.577	€ 6.577	€ 3.000
Wegen*	€ 5.112.940	€ 5.053.940	€ 59.000
Civiele Kunstwerken	€ 51.292	€ 39.201	€ 12.091
Openbare verlichting	€ 447.223	€ 447.133	€ 90
Verkeersregelinstallaties	€ 364.943	€ 364.943	€ -
Riool	€ 2.663.511	€ 2.663.511	€ -
Spelen	€ 80.941	€ 80.941	€ -
Groenvoorzieningen	€ 1.240.493	€ 1.195.493	€ 45.000
Totaal	€ 10.038.434	€ 9.919.253	€ 119.181

Deze € 119.181,- bedraagt circa 3% van de huidige totale exploitatiekosten van het beheer van de openbare ruimte. De stijging is te wijten aan areaaluitbreiding, taakuitbreiding en prijsstijgingen en indexering.

Onderstaande tabel geeft de percentuele verdeling van de budgetten weer per beheergroep.

Bebording	0,68 %
Straatmeubilair	0,10 %
Wegen	50,75 %
Civiele Kunstwerken	0,52 %
Verlichting	4,49 %
Verkeerslichten	3,66 %
Riolering	26,75 %
Spelen	0,81 %
Groen	12,25 %



1. Inleiding

We streven naar een aangename, aantrekkelijke, veilige en gezonde omgeving voor iedere inwoner van Oldebroek. Het beheer van de openbare ruimte is belangrijk: het is de ruimte waar we wonen, leven en elkaar ontmoeten, maar het is ook ons visitekaartje voor bijvoorbeeld bezoekers, recreanten en onze ondernemers. Dit programma laat zien hoe we met beheer, en alles wat daarbij komt kijken, bijdragen aan ruimtelijke, sociale, gezondheids-, economische en milieuthema's. We kiezen heel bewust voor een beleidsplan Integraal Beheer van de Openbare Ruimte (IBOR): we werken samen, met oog voor de kansen.

Er zijn in de loop van de jaren verschillende plannen en kaders vastgesteld voor het beheer van de openbare ruimte. In dit programma zijn de belangrijkste zaken samengevoegd in één nieuw beleidsdocument. Hierdoor verminderen we de hoeveelheid verschillende documenten en ontstaat een betere koppeling en samenwerking tussen dat wat we willen en dat wat we doen.

Duidelijke 'knip' in het document

Dit beleidsplan koppelt voor het eerst de omgevingsvisie en hieruit voortvloeiende beleidsuitgangspunten voor de openbare ruimte en kapitaalgoederen aan elkaar. Het document heeft

Het eerste deel beschrijft hoe de omgevingsvisie wordt vertaald naar de visie op de openbare ruimte en geeft inzicht in het areaal van de openbare ruimte.

En het tweede gedeelte betreft het feitelijke beleidsplan dat als onderlegger geldt voor de beheergroepen met een financiële onderbouwing.

Leeswijzer

Het eerste hoofdstuk omschrijft de wettelijke kaders en verplichtingen voor het programma. In hoofdstuk 2 is een toelichting op de omgevingsvisie opgenomen. Daarnaast benoemt het de beleidsplannen die komen te vervallen omdat deze in het IBOR zijn opgenomen. Het 3e hoofdstuk geeft inzicht in het beheer van de gemeente in cijfers, zowel in aantallen als in euro's. Hoofdstuk 4 omschrijft de visie voor de openbare ruimte vanuit de omgevingsvisie en licht de te ontwerpen structuurkaarten voor het openbaar gebied toe.

Vanaf hoofdstuk 5 wordt het operationeel beleid voor de openbare ruimte beschreven. Per discipline is hierin aangegeven welke specifieke beleidsregels we voor de verschillende onderdelen van de openbare ruimte opnemen. Hoofdstuk 6 betreft de kaders voor het operationeel beleid zoals aangegeven in hoofdstuk 5 per beheergroep. Hoofdstuk 7 verwoordt de financiële paragraaf met in hoofdstuk 8 ter afsluiting aandachtspunten en aanbevelingen voor de komende beleidsperiode.



2. Kaders rond het nieuwe IBOR

2.1 Afstemming met de omgeving

Wanneer, met wie, waarom en wat zijn de uitkomsten?

De Omgevingswet is heel erg duidelijk: plannen die vallen binnen én gerelateerd zijn aan de Omgevingswet hebben in het totstandkomingsproces een participatieplicht. We stemmen de plannen daarom af met onze regio- en ketenpartners via een ter inzagelegging en mededeling van het beleid.

Deze afstemming sluit goed aan bij onze eigen visie op een goede samenwerking en afstemming tussen de gemeente en de inwoners: Oldebroek voor Mekaar.

De uitgangspunten van het beleidsplan Integraal Beheer Openbare Ruimte werken direct door in de directe leefomgeving van de mensen. Inwoners van onze gemeente zijn daarom actief benaderd om juist aan de inhoud van het plan bij te dragen door het benoemen van wensen en kansen voor het openbaar gebied.

Om uit te leggen wat het IBOR inhoudt, tips en adviezen te verzamelen maar ook om aandacht te geven aan de zorgen of opmerkingen die er zijn vanuit de omgeving, is op een zaterdagmiddag met een kraam in de winkelcentra Wezep (7 maart 2020) gestaan. Er is gekozen om naar de inwoners toe te gaan en om hen op een leuke en informele kennis te laten maken met en te betrekken bij het IBOR. Helaas kon eenzelfde bijeenkomst in Oldebroek niet doorgaan vanwege maatregelen rondom het Coronavirus

NOOT: ten tijde van de participatieperiode brak het Coronavirus uit. Het volledige participatietraject heeft daarom geen doorgang kunnen vinden. Gedurende de looptijd van het beleidsplan zal minimaal éénmaal per jaar in Oldebroek en Wezep afstemming met de omgeving worden gezocht om de ingezette koers te toetsen en nieuwe ideeën op te halen.

Kansen inventariseren

De nadruk lag vooral op het inventariseren van kansen in de leefomgeving voor de komende jaren. We hebben bewoners gevraagd wat zij kunnen en willen doen om bij te dragen aan een verbetering van de openbare ruimte of de doelstellingen uit het beleid. Maar ook hebben we geprobeerd om te inventariseren wat we samen kunnen oppakken en welke kansen de bewoners als taak van de gemeente zien om uit te voeren.

2.2 Uitkomsten afstemming met de omgeving

We hebben in Wezep zo'n 20 inwoners gesproken. Een aantal punten dat naar voren kwam:

- dat er goede kansen zijn om functies te combineren, zoals een meer gedeeld gebruik van clubhuizen of sportterreinen. Als voorbeeld werd gegeven dat in de warme zomermaanden ouderen van gekoelde gebouwen van de sportvereniging gebruik kan maken of dat er een 'ommetje' over het sportterrein wordt aangelegd zodat er beter gebruik van het terrein kan worden gemaakt.



- dat op veel plaatsen rond bijvoorbeeld het winkelcentrum in Wezep de toegankelijkheid voor mensen die slecht ter been zijn niet optimaal is. Op veel plaatsen loopt te verharding te steil af.
- maar ook dat men over het algemeen de groenvoorzieningen voldoende vindt in kwaliteit en kwantiteit.
- en tot slot dat alle gesproken bezoekers zich beseffen dat het belangrijk is om meer oog te hebben voor de natuur en het klimaat en snappen dat dit een verandering van het beeld op sommige plaatsen teweeg kan brengen.

Daarnaast is een samenvatting van het plan ter informatie toegestuurd aan de diverse organisaties die ook geconsulteerd zijn tijdens het planvormingsproces van de omgevingsvisie. Hieronder vallen onder andere regiopartners als de provincies Gelderland, Overijssel en Drenthe, de buurgemeenten, het Waterschap en terreinbeherende organisaties en ook de contactpersonen uit alle groepen waar de gemeentelijke DorpsContactAmbtenaren contact mee hebben maar ook bijvoorbeeld een aantal kerkelijke organisaties in de gemeente.

Uitkomsten Burgerpeiling 2019

Elke 2 jaar wordt er in de gemeente Oldebroek een burgerpeiling gedaan om te weten hoe betrokken mensen zijn en hoe inwoners dienstverlening en beleid ervaren. In 2019 is hier, mede in het kader van het IBOR, een open vraag aan toegevoegd. De gestelde vraag luidt: "Heeft u suggesties om de buurt te verbeteren?". Hierop zijn 302 antwoorden gekomen. In veel antwoorden is meer dan 1 suggestie, klacht, tip of voorstel gedaan. Dit resulteert in een respons van 402 opmerkingen die verwerkt zijn. In de grafiek in een weergave opgenomen van het type suggesties dat de respondenten heeft gegeven.

Een aantal onderwerpen scoort hoog. Een flink aantal respondenten vindt dat de kwaliteit van het groenonderhoud beter zou kunnen en dat een betere aanpak op het hondenpoepbeleid gewenst is. Daarnaast is het opvallend hoeveel meldingen er zijn ten aanzien van de verkeersveiligheid en het parkeerbeleid. Met name het reduceren van de snelheid in woonwijken en op de Zuiderzeeweg, het aanpakken van foutief en/of gevaarlijk parkeren en het voorkomen van zwaar of sluipverkeer worden vaak genoemd. In het verlengde hiervan geven respondenten aan dat de politie en BOA's hier meer en beter op moeten controleren.

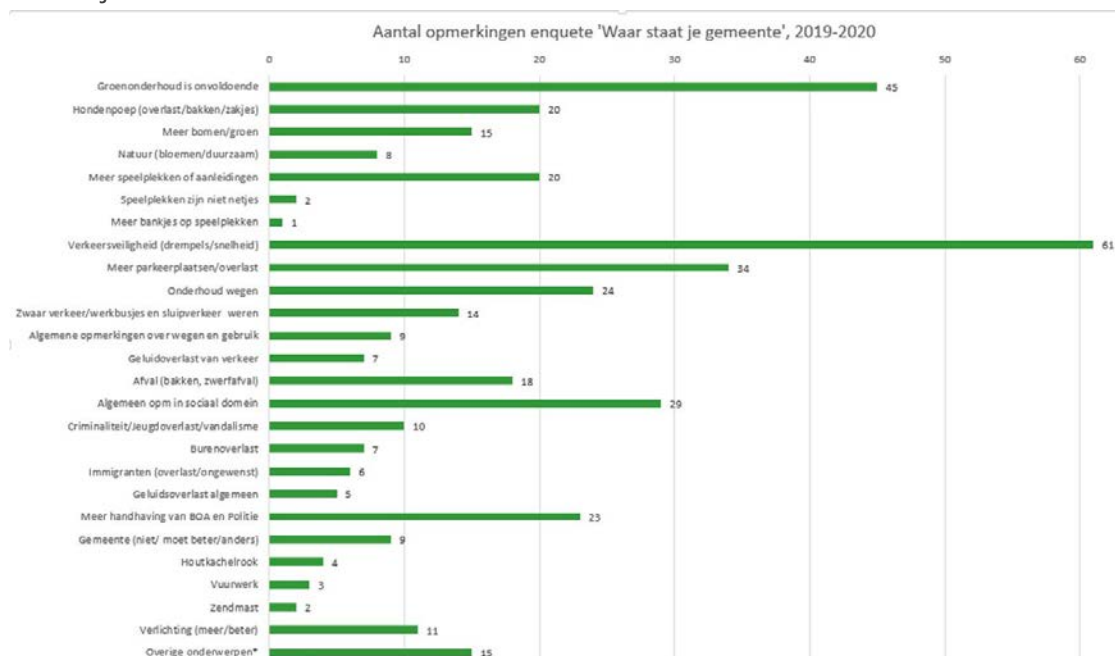
Naast klachten en opmerkingen zijn er ook suggesties gedaan die een verbetering in de verbondenheid en leefbaarheid in de buurt kunnen verbeteren:

- Buurtmoestuin
- Buurtapp
- Buurtcoaches
- Meer bloemrijker groen
- Buurtschouw
- Bladkorf



- Opruimdagen met scholen
- Groenperk geschikt maken voor ontmoeting door bv
- plaatsen picknickbank
- Paddenpoel en voedselbosje bij wandelpad langs de Sportlaan

De voorstellen en suggesties worden telkens met voorrang beoordeeld op haalbaarheid en wenselijkheid.



2.3 Scope

Beheer en onderhoud

Het beleid heeft betrekking op beheer en onderhoud van de openbare ruimte. Het geeft de overkoepelende koers en richting aan die geldt voor al onze werkzaamheden. De kaders voor de inrichting van de openbare ruimte staan genoemd in de Leidraad Inrichting en Ontwerp Openbare

De 'openbare ruimte' zoals we in dit document beschreven, bestaat uit:

Openbaar toegankelijke buitenruimte (bovengronds, zowel binnen als buiten de bebouwde kom) die in beheer en onderhoud van de gemeente Oldebroek is. Dit wil zeggen dat de gemeente Oldebroek het in stand houdt en heeft hiervoor middelen beschikbaar heeft. Het betreffende terrein of object is in eigendom van de gemeente Oldebroek.

Ruimte (LIOOR) en in verschillende sectorale beheerplannen en separate beleidsstukken of plannen (zoals bijvoorbeeld het beheerplan Openbare Verlichting of het Gladheidsbestrijdingsplan).

Financiën

Het voorliggend beleid heeft géén betrekking op de financieringswijze van het beheer en onderhoud. Wel worden investeringsbudgetten benoemd die nodig zijn om het gewenste onderhoudsniveau te handhaven en de investeringskaders voor het realiseren van doelen. De uitwerking van het beleid met de bijbehorende benodigde budgetten is opgenomen in de beheerplannen per beheergroep. Deze documenten bestaan los van het IBOR en zijn in grotere mate aan verandering onderhevig door



bijvoorbeeld beschikbaar budget of ontwikkelingen in de markt. De visie is een robuust uitgangspunt, hierin willen we niet zomaar wijzigen.

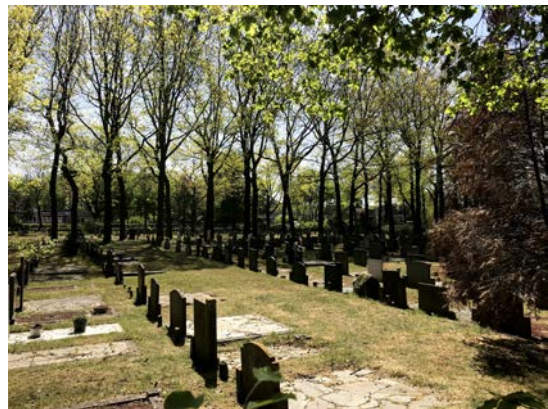
Beheerplannen

Onze visie en uitgangspunten van het IBOR zijn begrotingoverstijgend; afhankelijk van het beschikbare budget kan er 'aan de financiële knoppen worden gedraaid' binnen de beheerplannen om doelstellingen uit het IBOR te realiseren zonder dat deze veranderen. Afhankelijk van het beschikbare budget kan er separaat gewijzigd worden binnen het dagelijks beheer en groot onderhoud zonder aanpassing van de beleidslijnen. Het beleidsplan heeft daarom geen uitwerking van beheermaatregelen of maatregelpakketten met doorrekeningen. Deze worden apart uitgewerkt in beheerplannen en ter vaststelling aangeboden. Wel is er in paragraaf 3.3 een overzicht gegeven van uitgaven in de afgelopen beleidsperiode en het verwachte benodigde budget voor de komende periode op basis van doorrekeningen van de geactualiseerde beheerplannen.

Bijzondere beheergroepen: de begraafplaatsen en gemeentelijk gebouwen

Begraafplaatsen

De begraafplaatsen vormen een bijzonder onderdeel van de openbare ruimte en maken voor het merendeel van de inwoners geen deel uit van de directe, dagelijkse leefomgeving. Vanwege de complexe en persoonlijke aard is ervoor gekozen om dit onderdeel niet in deze beleidsnota op te nemen.



Voor het beleid, beheer en de financiering wordt gewerkt met een apart plan voor de begraafplaatsen. Uitzondering hierop zijn de oude begraafplaatsen Stationsweg en Oude Wapenveldseweg in Wezep, de

Westerweg in Oldebroek en de oude begraafplaatsdelen op de begraafplaatsen Eekelenburg in Oldebroek en de begraafplaats Oosterwolde waarvoor geen onderhoudsrecht wordt geheven. Hier wordt het onderhoud uitgevoerd op het kwaliteitsniveau voor openbaar groen.

Gemeentelijke gebouwen

In januari 2018 is het beheerplan voor de 19 gemeentelijke gebouwen vastgesteld, een actualisatie van het beheer van het vernieuwde gemeentehuis volgt medio 2020. Dit beschreven beleid heeft uitsluitend betrekking op het onderhoud van de gemeentelijke gebouwen. Het plan gaat niet in op het beheer en gebruik ervan. In het beleidsplan zijn de speerpunten veiligheid, gezondheid, duurzaamheid, energiezuinigheid en regionale samenwerking uitgewerkt, binnen het vastgestelde kwaliteitsniveau 'sober en doelmatig'.

Kwaliteitsverbetering van de gebouwen is vooral gericht op het optimaliseren van de installatietechnische voorzieningen waarbij wordt ingespeeld op nieuwe ontwikkelingen die bijdragen aan de kwaliteitsverbetering en levensduur van een gebouw. Er wordt uitvoering gegeven aan de beleidsuitwerking op het gebied van energiebeleid en duurzaamheid. Daarnaast spelen aspecten als functionaliteit, toegankelijkheid, beveiliging en Arbo een belangrijke rol.



In deze beheerplannen wordt inzichtelijk gemaakt welke kosten gemaakt moeten worden om de kapitaalgoederen (in dit geval gebouwen) op het vastgestelde onderhoudsniveau te (onder-)houden.

Op dit moment is er een onderzoek gaandenaarde(verdere) verduurzaming van gemeentelijke gebouwen op basis van het regionaal klimaatakkoord. De asset 'gebouwen' heeft geen directe invloed op de beleidslijnen en beheerstrategieën voor het regulier beheer en onderhoud van de openbare ruimte en vallen daarmee buiten de scope van dit beleidsplan. Dit omdat de werkzaamheden, planningen en materialen geen onderlinge relatie of invloed hebben op de overige openbare ruimte.

Looptijd

Het IBOR en daaruit afgeleide beheerplannen worden uiterlijk in het jaar 2025 geactualiseerd en opnieuw vastgesteld¹. De beheerplannen worden jaarlijks geactualiseerd. Hierbij wordt specifiek het feitelijk areaal gecontroleerd en beschikbare en benodigde financiële middelen aangepast. Waar nodig en mogelijk wordt genivelleerd in de begroting door aanpassingen in de planning of door financiële aanvullingen.

Overgangsrecht

Kanttekening is dat het IBOR als vrijwillig programma is opgenomen onder de omgevingsvisie. Het is denkbaar dat er in dat er in de periode van vaststelling van het IBOR en het moment van actualisatie opnieuw een formeel besluit moet worden genomen in het kader van de inwerkingtreding van de Omgevingswet (1 januari 2021). Wel wordt gesteld dat er voor vrijwillige programma's overgangsrecht geldt. Dit betekent dat een vrijwillig programma, dat is vastgesteld tussen 23 maart 2016 en de inwerkingtreding van de Omgevingswet, geldt als een programma op basis van de Omgevingswet. Aan de vereisten die de Omgevingswet stelt aan programma's wordt voldaan.

2.4 Wettelijk kader & status van het document

De Rijksoverheid heeft aangegeven dat in 2021 de Omgevingswet van kracht wordt met als vervolg hierop een functionele en vastgestelde omgevingsvisie in 2024. De gemeente Oldebroek heeft hieraan al invulling gegeven met een operationele en vastgestelde omgevingsvisie (28 november 2018).

Dit IBOR vervangt een aantal vastgestelde of in gebruik zijnde plannen, beleidsnotities of richtlijnen. Met de vaststelling van dit plan komen deze documenten als zelfstandig beleidsstuk te vervallen, inhoudelijk blijven ze van kracht, zij het als onderdeel van het IBOR. Het IBOR wordt gekwalificeerd als een combinatie van sectoraal en gebiedsgericht beleid en wordt in die hoedanigheid als vrijwillig programma onder de Oldebroekse omgevingsvisie worden opgenomen.



Gemeentewet en BBV

Binnen het Besluit Begroting en Verantwoording (BBV) is een vereiste opgenomen in de Gemeentewet (artikel 212). In de begroting en het jaarverslag moet de gemeente een paragraaf onderhoud kapitaalgoederen opnemen. Dit is een verplichte paragraaf op basis van het BBV.¹

Inwerkingtreding IBOR en beheerplannen

Het moment van vaststelling van het IBOR en haar bijbehorende beheerplannen geldt tevens als implementatiemoment van de nieuwe begrotingen. De looptijd van het beleidsplan is vijf jaar. In 2025 dient het beleidsplan geactualiseerd te worden. Kanttekening hierbij is dat er maatschappelijk en van rijkswege ontwikkelingen gaande zijn die aanleiding kunnen zijn voor een eerder moment van actualisatie.

De beheerplannen gelden voor een periode van tenminste vijf jaren waarbij jaarlijks een toets wordt uitgevoerd op de staat en hoeveelheden van het areaal waarna de budgetten worden geïndexeerd en waar nodig bijgesteld. Na vijf jaren wordt bepaald of de jaarlijkse bijsturing voldoende is of dat de beheerplannen geheel geactualiseerd dienen te worden².

¹ Bron: https://bouwstenen.nl/sites/bouwstenen.nl/files/vragen_en_antwoorden_commissie_bbv_2017-6.pdf, Vraag 2017.173 Commissie BBV: " Het beheerplan moet actueel zijn. Onder een recent beheerplan wordt een beheerplan verstaan van maximaal vijf jaar oud ten opzichte van het verslagleggingsjaar. Tussentijdse bijstelling van het beheerplan binnen de vijf jaar is verplicht, indien een belangrijke afwijking is opgetreden in het staat van het onderhoud."

² De begroting wordt op basis van de jaarlijkse indexeringsnorm van de meicirculaire bepaald (gewogen gemiddelde van de loonkosten en prijsindexen).



3. Omgevingsvisie

3.1 Omgevingsvisie

Op 28 november 2018 is de eerste versie van de omgevingsvisie voor de gemeente Oldebroek vastgesteld. Hiermee is het eerste overkoepelende raamwerk voor de gemeente op- en vastgesteld.

Missie Oldebroek: Natuurlijk dynamisch

Oldebroek is een woongemeente van agrarische oorsprong, met aandacht voor elkaar en met een fraaie omgeving, in en buiten de kernen, waar het goed recreëren en verblijven is. Oldebroek wil optimaal inspelen op de kracht van de mensen, de pracht van het landschap, de unieke ligging en de ondernemingsgeest. Als gemeente Oldebroek zetten we in op de volgende koers:

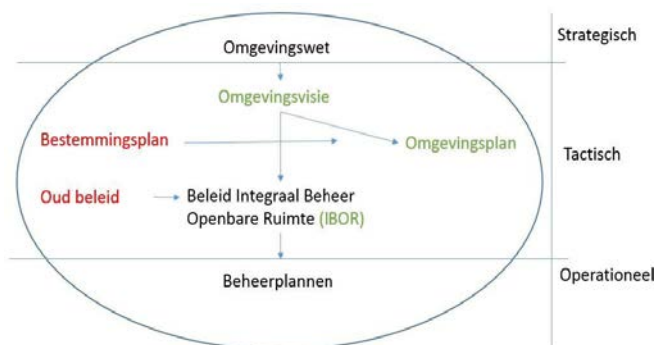
- Rustige, groene woongemeente in een dynamische omgeving
- Ieder dorp een aantrekkelijk hart, daar werken we samen aan
- Oldebroek: een groen, sportief en compleet fiets- en wandelgebied
- Werkgelegenheid is onmisbaar in een aantrekkelijke woongemeente
- Goede bereikbaarheid is noodzakelijke
- basisvoorwaarde voor leefbaarheid en vitaliteit
- Oldebroek klimaatneutraal

3.2 IBOR in relatie tot de omgevingsvisie

Dit beleidsplan is gericht op het omschrijven en vormgeven van beleidsregels voor het onderhouden en in stand houden van de openbare ruimte. Het is bedoeld om kaders en randvoorwaarden te bieden voor de beheerplannen en hieruit voortvloeiende maatregelpakketten inclusief begrotingen. Niet meer als op zichzelf staand document dat op de plank belandt, maar juist als levend document dat bijdraagt aan de dagelijkse afwegingen en invulling die gegeven wordt aan de taken van de gemeente.

Hoe verhoudt zich dit tot de omgevingsvisie?

Een van de belangrijkste aandachtspunten is het opwaarderen van de beleidsregels naar een meer integrale aanpak. Inhoudelijk sluiten de uitgangspunten van het IBOR aan op de visie en koers uit de omgevingsvisie. Door het IBOR te vertalen naar een structuurkaart Openbare Ruimte is er een concrete en praktische koppeling te maken met de omgevingsvisie en zijn in één oogopslag de hoofduitgangspunten van het beleid inzichtelijk in combinatie met de Omgevingsvisie. De structuurkaarten zijn overwegend dynamisch van aard en kunnen worden uitgebreid en aangepast, bijvoorbeeld naar aanleiding van een schouw of voortschrijdend inzicht, innovaties of veranderingen in beschikbaar budget) en



Beleidscyclus Beheer openbare ruimte

zijn altijd openbaar en goed ontsloten (digitaal) voor geïnteresseerden. Op deze manier geven we invulling aan het aanbieden van een gelijk speelveld voor de beschikbare en relevante geodata. Het ontwikkelen en implementeren van de digitale ontsluiting van informatie wordt in samenwerking en samenspraak met de interne ontwikkeling van het gebiedsplan gedaan.

3.3 Te vervangen (beleids-)documenten

Er is een aantal beleidsdocumenten en notities vastgesteld die op verschillende manieren een relatie hebben met de omgevingsvisie of het algemene beleid van het beheer en onderhoud van de openbare ruimte. Deze beleidsdocumenten hebben diverse data van vaststelling en gewenste actualisatie. De beleidskaders zijn onderling getoetst op tegenstrijdigheden en knelpunten, dit met de omgevingsvisie als overkoepelende uitgangssituatie. Om zoveel mogelijk invulling te geven aan het integrale werken én te werken in de geest van de Omgevingswet zijn de hoofdlijnen van deze documenten integraal getoetst en in het IBOR verwerkt.

In de totstandkoming van de omgevingsvisie is het bestaande pakket aan beleidlijnen grotendeels als uitgangspunt genomen. In de beleidsstukken zijn tegenstrijdigheden voorkomen door het opnemen van toetsingskaders. Met name de Groenvisie en het Landschapsontwikkelingsplan hebben een breed toetsingskader waarmee de zorgvuldigheid in de totstandkoming van beleid al gedurende meerdere jaren goed geborgd is.

Met de vaststelling van het IBOR komen ondergenoemde stukken te vervallen voor actualisatie, wel worden de documenten beschikbaar gesteld op het digitale portaal van de omgevingsvisie ter raadpleging en toelichting.

- Landschapsontwikkelingsplan (LOP) (2006)
- Groenvisie gemeente Oldebroek (2014)
- Beleidsnotitie Zelfbeheer Openbaar Groen (i.c.m. 'folder Samen Groen Doen') (30-01-2014)
- Speelruimtebeleid (vastgesteld 2020)
- Bomenvisie (vast te stellen i.c.m. IBOR 2020)

In Bijlage 5 is een nadere toelichting per document opgenomen.

Bomenverordening

Een bijzonder geval is de Bomenverordening (2018). Deze geldt als implementatie van de Oldebroekse bomenvisie, het kent geen eigen begroting maar wordt in onderdelen wel getoetst aan en straks opgenomen in het Omgevingsplan. Bewoners kunnen zo snel zien wat de spelregels in Oldebroek zijn rondom de bomen (bijvoorbeeld kappen, herplanten of soortenkeuzes). De verordening wordt geactualiseerd op basis van de Bomenvisie en, wanneer dit mogelijk en relevant wordt, opgenomen in het op te stellen Omgevingsplan van de gemeente Oldebroek.



Voorbeeld

De IDEE-kaart Oldebroek

Het karakter als lintdorp is belangrijk: bij herplant van bomen kan hierbij in de soortkeuze en ruimtelijke structuur rekening mee worden gehouden. Zo kan het onderhoud en beheer bijdragen aan het waarmaken van de ambities uit **de omgevingsvisie**.

Gemeente  **Oldebroek**

IDEE-kaart Gemeente Oldebroek

Kern Oldebroek

Oldebroek is één van de twee hoofdkernen, samen met Wezep. Oldebroek is van oorsprong een lintdorp langs de Zuiderzeestraatweg, op de rand tussen het open polderlandschap en het overgangsgebied. Oldebroek heeft een compleet voorzieningenpakket waarvan ook bewoners van andere kernen gebruik maken. Behalve het winkelhart heeft Oldebroek ook een maatschappelijk centrum (bij Kulturhus De Talter).

Ontwikkelingsrichting:

- Behouden van de verzorgende functie voor haar omgeving. We gaan aan de slag met een tweede fase voor het centrumgebied, welke gericht is op het bundelen van de centrumfuncties langs de Zuiderzeestraatweg, tussen de Spronksweg, Stationsweg, Van Asseltsweg en het Lambertusplein. Een aantrekkelijk verblijfsmilieu staat voorop.
- Een belangrijk deel van de woningbouwopgave voor onze gemeente zal in Oldebroek gerealiseerd worden. Er zijn herontwikkelingslocaties nabij het centrum. Hier is er behoefte aan levensloopbestendige woningen en woningen voor jongeren. Oldebroek heeft ruimte voor uitbreiding in Oldebroek-West. Beleid is inbreiding voor uitbreiding. Het bedrijventerrein Oude Dijk is vol, er vindt geen uitbreiding plaats. Nieuwe bedrijfsinitiatieven en bedrijven die willen uitbreiden vinden op het bedrijventerrein H20 in Wezep ruimte.
- Voor de leefbaarheid van het dorp is het belangrijk om de multifunctionele inzetbaarheid van 'Kulturhus Talter' en clustering van zorgvoorzieningen te behouden. Ook openbare speelvoorzieningen zijn belangrijk.
- De Talter en omgeving omvat een clustering van sportvoorzieningen, dit behouden en zo mogelijk versterken. Zoals bij het Talterplein waar momenteel, door inwonersinitiatief, een versterking plaats vindt van sportfuncties, waaronder de aanleg van een 200m skeelerbaan en een beweegroute.
- Verder versterken van de recreatieve functies in en om Oldebroek, zoals door het verbeteren en aantrekkelijker maken van fietsroutes en kleinschalig verblijf zoals B&B.

uitsnede omgevingsvisiekaart kern Oldebroek



Aandachts-/uitgangspunten kwaliteit en leefbaarheid

- Het karakter van lintdorp (binnen de kern en de omgeving) moet gerespecteerd worden.
- Ook de openheid in het gebied richting Oosterwolde is karakteristiek en moet gekoesterd worden.
- Aan de zuidzijde is Oldebroek op een fraaie manier afgerond. Dit moet behouden worden.
- Nieuwe ontwikkelingen moeten op een goede manier ingepast worden in kleinschalig landschap, denkend aan karakteristieke landschapselementen zoals houtwallen en singels op de perceelsgrenzen.
- De intensiteit van het verkeer op de Zuiderzeestraatweg vraagt om aandacht voor de verkeersveiligheid en de oversteekbaarheid, maar ook voor effecten als geluidshinder.

Figuur 1: IDEE-kaart Oldebroek

4. Basis in Beeld

4.1 Areaal op niveau

Alle onderdelen in de openbare ruimte hebben een bepaalde levenscyclus en vertegenwoordigen een waarde. In deze cyclus gaat het om het inrichten van de openbare ruimte, het in stand houden ervan, het verbeteren, vervangen en eventueel herinrichten aan het einde van de levensduur. Niet voor elk kapitaalgoed is de levenscyclus hetzelfde. Zo is de levensduur van speeltoestellen gemiddeld minder lang dan voor andere kapitaalgoederen zoals riolering en verhardingen. Voor een goede basis en goed beheer is het van belang te weten hoeveel openbare ruimte we beheren, wanneer deze ingericht is, welke beheerkosten dat met zich meebrengt en welke kwaliteit daarmee wordt gerealiseerd.

Uit evaluatiegesprekken met de beleids- en beheermedewerkers van de verschillende beheergroepen blijkt dat de onderhoudsniveaus en technische staat van de openbare ruimte voldoende is. Er zijn geen significante achterstanden en het werk kan worden uitgevoerd binnen het gestelde budget en binnen de bestaande formatie. Uitzondering hierop is de interne verwerking van beheergegevens. Er is een sterkere behoefte ontstaan voor één centrale vorm van gegevensbeheer in de afgelopen jaren. Met een grotere mate van integraal werken zal deze behoefte toenemen.

In de periode april-augustus 2019 is door de beheerders van de betreffende beheergroepen steekproefsgewijs geschouwd. Hierbij is gekeken of de kapitaalgoederen voldoen aan de vereiste beheerniveaus (CROW-niveau B en C).

Er is in de afgelopen periode verder gewerkt aan het optimaliseren van de balans tussen risico's, de technische staat, onderhouds- of vervangingsfrequenties en hierbij horende kosten en planningen. Hierbij wordt steeds meer risicogestuurd gewerkt, dit geldt in het bijzonder voor de discipline 'wegen' en 'riolering'. De resultaten hiervan zijn positief en in de praktijk goed uitvoerbaar. Daarnaast is er gekeken of er veranderingen zijn in de aantallen van bijvoorbeeld bomen, wegen of lichtmasten die invloed hebben op het totale areaal dat per groep wordt beheerd. De areaalgegevens zoals weergegeven in paragraaf 3.2 hebben als peildatum 30 augustus 2019.

Onderhoudsniveaus

Voor alle beheergroepen geldt dat de openbare ruimte op het verwachte en gewenste beheerniveau ligt. Hierbij moet minimaal 90% van het areaal op het gewenste ambitieniveau zijn. De werkvoorraad, van te vervangen of herin te richten areaal, mag 10% afwijken van het vastgestelde niveau. Voor de groenvoorzieningen geldt hiervoor beeldkwaliteit CROW-niveau C en voor wegen en andere verhardingen is dit CROW-niveau B. Voor een klein gedeelte van het areaal, recentelijk opgeleverde openbare ruimte of na uitgevoerde renovatie- of herinrichtingswerkzaamheden, ligt het onderhoudsniveau op kwaliteitsniveau B of zelfs A.



Schouw en technische staat

Er is per beheergroep geschouwd op het onderhoudsniveau en de technische staat van het areaal. Alle beheerders geven aan dat in de afgelopen beleidsperiode (2014- 2019) de vereiste onderhoudsniveaus doorgaans gehaald worden, dat de technische staat van het kapitaal voldoet en eventuele achterstanden zijn ingelopen. Voor de speelvoorzieningen geldt dat er sinds 2017 geen financiële ruimte was voor vervangingen van toestellen. Er is voor dit areaal enkel geschouwd en beheerd op basis van veiligheid.

4.2 Oldebroek in cijfers

In totaal beheert de gemeente Oldebroek 215 hectare openbare ruimte. Naast een aantal woonkernen en buurtschappen is er veel agrarisch gebied en natuur. Het overgrote deel van de bebouwing bestaat uit grondgebonden woningen, de gemeente heeft 19 gemeentelijk onderhouden gebouwen. Elke inwoner van onze gemeente heeft gemiddeld 233 m² openbare ruimte per woning en heeft daarmee relatief veel openbare ruimte tot zijn beschikking.

Actualisatie areaal

In de afgelopen vijf jaar zorgen vooral reconstructies en inbreidingslocaties voor mutaties in het areaal van de beheergroepen. Deze mutaties zijn op enkele projectgegevens na verwerkt. Voor een eventuele afwijking op het werkelijk areaal wordt standaard een afwijking van 5% geaccepteerd (tot 10%) mag er afgeweken worden conform de richtlijnen van het CROW 380. Alle groepen vallen binnen deze afwijking. Hiermee kan een realisatie inschatting gemaakt worden van de verwachte beheerkosten passend bij het beheerniveau.

Kerngegevens 2019-2020	
Gazon	390.000 m ²
Bermen en bloemrijk grasland	773.000 m ²
Beplanting	90.000 m ²
Bos	404.500 m ²
Bomen	11.166 stuks
Verharding	1.5 mln. m ²
Riolering	292 kilometer
Water	90 kilometer
Civiele kunstwerken en kleine duikers	27 kunstwerken en circa 3500 kleine duikers
VRI	4 stuks
Openbare verlichting	4.422 stuks
Speeltoestellen	375 stuks

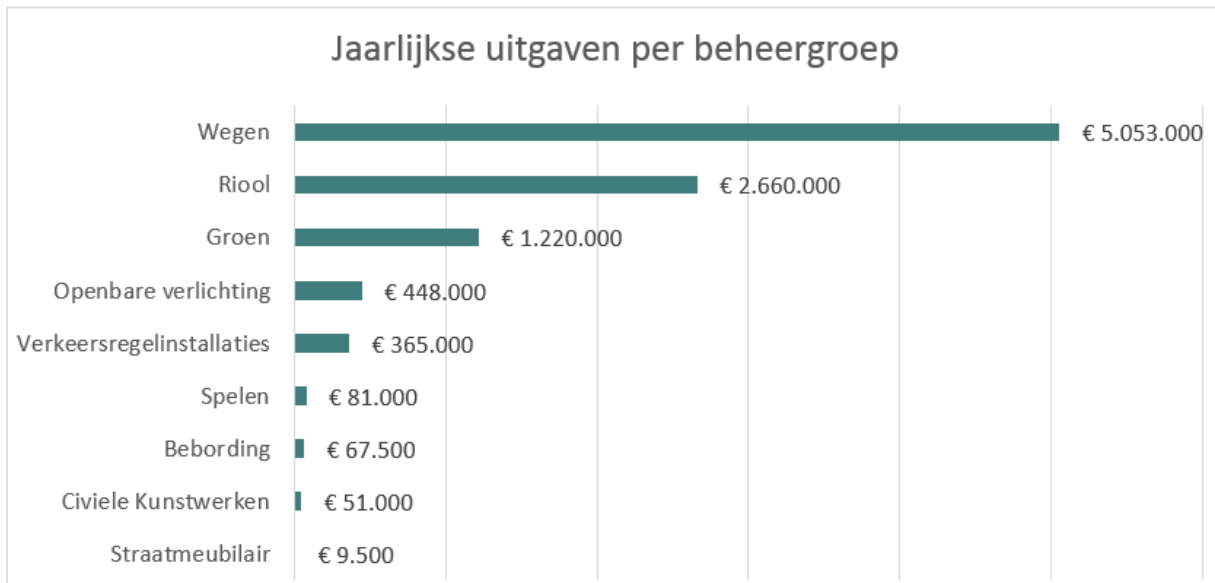
Tabel: Areaal openbare ruimte in het beheer van de gemeente Oldebroek



4.3 Huidig beschikbaar budget

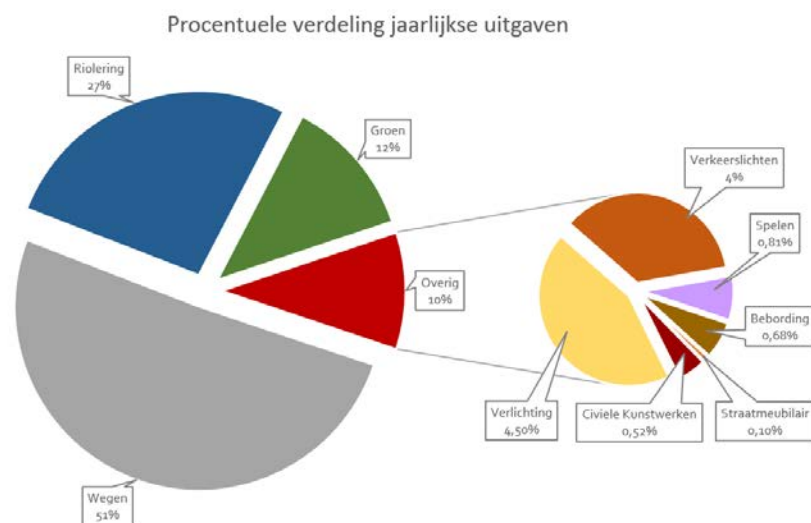
Budgettair gezien geeft elke discipline aan het werk binnen het beschikbaar gestelde budget uit te hebben gevoerd in de afgelopen vijf jaar. Wel zijn er nieuwe ontwikkelingen die een meer structureel karakter krijgen (zoals bijvoorbeeld de bestrijding van de eikenprocessierups) en die daarmee een grotere impact krijgen op de lopende begroting.

Het ingangsjaar van het voorliggende IBOR is 2021. Er is voor de financiële basis gewerkt met de beschikbare financiële gegevens waaronder de begroting voor 2020. Jaarlijks bedraagt de som van de begroting rond de 9,95 mln. Euro. Hiervan is 4,6 mln. Euro gereserveerd voor de exploitatiekosten.



Dit is een beïnvloedbaar budget en wordt uitgegeven aan aannemers, eigen uren in uitvoering (personeel) en materialen. Naast dit uitvoeringsbudget zijn er andere posten die niet direct toe te schrijven zijn aan de uitvoering van het beheer en onderhoud, maar wel noodzakelijk zijn om de uitvoering mogelijk te maken. Dit zijn onder andere belastingen, heffingen en kapitaallasten. De kapitaallasten in de exploitatiebegrotingen van riolering en wegen zijn verantwoordelijk voor het grootste gedeelte van het niet beïnvloedbare budget.

Over het algemeen geldt, dat er met meer geld een hogere kwaliteit openbare ruimte kan worden gerealiseerd en meer kan worden bijgedragen aan doelstellingen en ambities van het college. Bovenstaande grafiek toont de jaarlijkse uitgaven, verdeeld naar beheergebied, tevens is er een procentuele verdeling van de kosten gemaakt.



De uitgaven voor groen en verharding vormen dikwijls het grootste gedeelte van de begroting. Dit is ook in Oldebroek het geval met respectievelijk 51% en 12%. Daarnaast is riolering (27%) en de verwerking van afvalwater weliswaar een grote uitgavenpost, maar deze onderhoudsgroep wordt gedekt via de rioolheffing. Riolering valt daarom niet binnen de begroting van de openbare ruimte. Volledigheidshalve zijn de totale bedragen die hiermee gemoeid zijn wel opgenomen in de overzichten. De tabel geeft het procentuele aandeel weer per beheergroep van het besteedbaar budget op jaarbasis.

Bebording	0,68 %
Straatmeubilair	0,10 %
Wegen	50,75 %
Civiele Kunstwerken	0,52 %
Verlichting	4,49 %
Verkeerslichten	3,66 %
Riolering	26,75 %
Spelen	0,81 %
Groen	12,25 %

Burgerbegroting

De burgerbegrotingen voor de kernen 't Loo en Oosterwolde zijn (na een pilotperiode vanaf 2013 tot en met 2016) in de periode 2017-2020 geïmplementeerd. Waar 't Loo de werkzaamheden zelf uitvoert met inzet van een subsidie geeft Oosterwolde zelf opdrachten aan lokale aannemers en worden bijbehorende facturen door de gemeente voldaan. Hoewel de aanpak verschilt zijn in beide gevallen de betrokkenen erg te spreken over de aanpak en ruimte die de gemeente hen biedt. Het beeldniveau is goed en de werkzaamheden kunnen worden uitgevoerd binnen de beschikbare budgetten.

Vanwege een onjuiste berekening voor de onderhoudskosten voor de kernen, is het beschikbaar gestelde budget van €106.275 hoger dan strikt noodzakelijk is. Met aanvullende afspraken over het uitbreiden van taken en het te onderhouden areaal is de scheefstand hierin voldoende genivelleerd. Eind 2020 zal het project worden geëvalueerd en een besluit worden genomen over het vervolg.



5. Visie en beleidsuitgangspunten IBOR

5.1 Visie Openbare Ruimte

De omgevingsvisie³ van de gemeente Oldebroek is de strategische visie die de gemeente heeft op alle aspecten in de leefomgeving. De visie op het beheer en onderhoud van de openbare ruimte is autonoom maar wel een uitwerking van de doelen en uitgangspunten van de omgevingsvisie. Dit hoofdstuk formuleert de visie op het beheer van de openbare ruimte van Oldebroek en de algemene beleidsuitgangspunten die gelden bij de uitvoering ervan.

We streven naar een aangename, aantrekkelijke, veilige en gezonde omgeving voor iedere inwoner van Oldebroek. De openbare ruimte draagt bij aan die doelstellingen. Dit programma laat zien hoe we met beheer, en alles wat daarbij komt kijken, bijdragen aan de ruimtelijke, sociale, gezondheids-, economische en milieuthema's die beschreven zijn in de omgevingsvisie. We volgen deze vijf hoofdthema's uit de omgevingsvisie en maken inzichtelijk welke kansen we zien om met beheer hieraan bij te dragen. De visie op het beheer en onderhoud van de openbare ruimte vormt de kern van het operationeel beleid en is de paraplu waaronder we ons werk vorm en uitvoering geven.

Daarnaast kunnen we via het IBOR bijdragen aan de ambities uit de omgevingsvisie door het voorkomen van tegenstrijdigheden in uitgangspunten en doelen, digitale ontsluiting van het beleid voor de omgeving en het terugbrengen van een overmaat aan plannen en stukken.

De visie van de openbare ruimte is:

“Behouden wat goed gaat en verbeteren of veranderen waar dat nodig is en kan.

In hoofdlijnen blijven we de lijn volgen die in 2014 is ingezet: efficiënt, doelmatig en veilig. Daarnaast vergroten we de aandacht voor onze omgeving (zowel voor de deur als in het buitengebied) in duurzaam werken, circulair gebruik van grondstoffen en met vergrote aandacht voor natuur en ecologie. Waar mogelijk en bij voorkeur doen we dit niet alleen: we werken samen met de buurt, onze bureaus en onze contractanten om zo een hogere kwaliteit te bereiken en onnodig kapitaalverlies te voorkomen.

Binnen de gemeente Oldebroek vormen de Omgevingsvisie³ en het IBOR de ankers voor de visie en omgang met de openbare ruimte. Het gemeentebestuur kan sturing geven door bepaalde thema's uit de omgevingsvisie meer prioriteit te geven in de openbare ruimte.

³ De Omgevingsvisie van Oldebroek: http://www.broplan.nl/OV_Oldebroek/



Beleidsuitgangspunten

Vanuit de bovenstaande visie zijn de onderstaande basisprincipes voor het beleid geformuleerd. Per onderdeel is een korte uitwerking gegeven.

De visie is uitgewerkt in 4 onderdelen.

Samen vormen zij de ruggengraat van de visie op het beheer en onderhoud van de openbare ruimte van de gemeente Oldebroek en zijn het vertrekpunt voor de beleidsregels en beheermaatregelen per beheergroep.

1. Efficiënt en toegankelijk
2. Duurzaam & circulair
3. Met oog voor de natuur en ons klimaat
4. Samen en betrokken

1. Efficiënt en toegankelijk

Oldebroek streeft naar een onderhoudskwaliteit waarbij de functionaliteit en veiligheid van de voorzieningen in de openbare ruimte gewaarborgd zijn en blijven. Zo wordt onnodig kapitaalverlies voorkomen en is de kans op risicoaansprakelijkheid geminimaliseerd.

Onze bewoners blijven steeds langer zelfstandig wonen. We zorgen ervoor dat onze openbare ruimte, binnen onze middelen, zo toegankelijk mogelijk is. Een buitenruimte die uitnodigt om er op uit gaan, ondersteunt langer zelfstandig wonen en de gezonde leefomgeving. Zo blijven ouderen (langer) mobiel en ontmoeten zij anderen. De ambitie hierbij is, om in de toekomst op vergrijzende plekken sterker in te zetten op meer specifieke voorzieningen voor ouderen en verhoogde urgentie bij meldingen van oneffenheden.

Per vakgroep zijn er verschillende definities voor het duiden van onderhoudsniveaus of het beheerbeeld. In algemene zin is het ambitieniveau voor kapitaalgoederen in de openbare ruimte een C-niveau, met als afwijking dat voor de wegen en paden een B-niveau is bepaald.

2. Duurzaam en circulair

We kiezen zoveel mogelijk voor duurzame en circulaire oplossingen in onze eigen taken maar ook in de opdrachten die wij verstrekken. Daarnaast houden we aandacht voor nieuwe ontwikkelingen en andere kansen. We zijn hierin misschien geen koploper, maar blijven wel alert en passen innovaties toe waar dit kan. Om kosten te besparen, maar ook om overlast te beperken, worden werkzaamheden integraal voorbereid en zoveel mogelijk tegelijkertijd uitgevoerd. Er komt meer aandacht voor de omgang met grondstoffen en vrijkomende groene en grijze materialen.



In alle stappen van onderhoud en beheer gaan we actief op zoek naar kansen en verbeteringen. Denk bijvoorbeeld aan het hergebruiken van snoeiafval als compost, bomen als speelobject of pilots met nieuwe technieken in waterberging. We zoeken naar kansen om onze footprint te beperken of te neutraliseren, dit in lijn met de Routekaart Klimaatneutraal Oldebroek, om zo bij te dragen aan onze ambitie om in 2050 een klimaatneutrale gemeente te zijn.

Eén van de grotere opgaves voor een duurzame openbare ruimte op de lange termijn ligt op het vlak van klimaatverandering. Hoe richten we onze openbare ruimte zo in dat klimaatverandering wordt tegengegaan (klimaatmitigatie), de negatieve effecten van klimaatverandering worden bestreden (klimaatadaptatie) en van de voordelen die klimaatverandering biedt wordt geprofiteerd (kwaliteit)?

Zo werken we bijvoorbeeld intern en met onze omgeving samen om de doelstellingen van VANG⁴ te realiseren. Uitgangspunten voor de komende periode hierbij zijn dat we ons richten op het anders inzetten van budgetten in plaats van budgetverhogende maatregelen te nemen.

3. Met oog voor de natuur en ons klimaat

Er zijn verschillende landschapstypes en functies rondom de kernen. De natuurwaardes hiervan willen we beter in beeld en kaart brengen, beschermen en waar mogelijk verbeteren. In de dagelijkse werkzaamheden houden we structureel rekening met (potentieel) waardevol groen of de aanwezige of toekomstige ecologische waarden. In soortkeuzes en beplantings-plannen zetten we veel sterker in op het creëren van inheemse, gezonde en weerbare groenvoorzieningen. In het dagelijks werk houden we in planningen onder andere rekening met gedrag, cycli en habitateisen van aanwezige flora en fauna.

De komende beleidsperiode zetten we beschikbare kennis, over bijvoorbeeld hittestress en wateroverlast bij piekbelasting, gericht in om te nivelleren en verbeteren. Ook het samenwerken in kansen met bijvoorbeeld de opgave rond de energietransitie behoort tot de aandachtspunten de komende beleidsperiode. Nieuwe herinrichtingen en vervangingen toetsen we onder andere op het klimaatadaptief vermogen en biodiversiteit.

4. Samen en betrokken

De invoering van de Omgevingswet vraagt een andere manier van werken die aansluit bij wensen uit de samenleving. Participatie wordt een vereiste, de rol van de burgers verandert en via bestuurlijke afwegingsruimte wordt maatwerk eerder regel dan uitzondering. Dit biedt kansen voor samen beheren op maat. Ook vergrijzing, toename van obesitas en vereenzaming zijn trends waar we rekening mee houden.

In de afgelopen beleidsperiode heeft de gemeente 'Oldebroek voor Mekaar' op de kaart gezet. Dit succesvolle concept wordt doorgezet. In het beheer en onderhoud zorgen we voor het basisniveau maar we blijven onze inwoners actief uitnodigen de plus te maken in hun eigen woonomgeving via

⁴ Van Afval Naar Grondstof: [https://www.vang-hha.nl/Bestuursakkoord 2018-2022](https://www.vang-hha.nl/Bestuursakkoord%202018-2022): Thema Verhouding overheid en samenleving:



zelfbeheer of meebeheer. Ook aan de voorkant staat de deur altijd open, samen plannen maken, initiatieven ondersteunen en samenwerken blijven hoog op de agenda staan in ons werk.

Zelfbeheer en gerichte verhoging van het niveau

Een hogere onderhoudskwaliteit draagt ook bij aan de hoge(re) omgevingskwaliteit van de woongebieden en de recreatieve potentie van het buitengebied. Waar meer ruimte in de begroting is kan het niveau in accentgebieden verhoogd worden naar B. In het groenbeheerplan wordt verder ingegaan op de indicatieve kosten hiervan. Wanneer (groene) gebieden in zelf- of meebeheer worden onderhouden is een hogere kwaliteit eerder regel dan uitzondering. de dorpen 't Loo en Oosterwolde zijn hier zeer goede voorbeelden van.

5.2 Structuurkaart Openbare Ruimte

Om inzichtelijk te maken hoe we onze openbare ruimte zien, waarderen en beheren, gaan we opgaves en beleidskaders vertalen naar digitale kaarten. Hierbij starten we met de belangrijkste opgaven en de materialen en kaarten die er al zijn. Deze nieuwe structuurkaart laat alle relevante zaken en taken in het onderhouden van de openbare ruimte zien. Deze kaart is statisch waar dat moet en dynamisch waar dat kan en nodig is. Zo kunnen belangrijke groenstructuren of bijzondere plekken worden gevrijwaard van ongewenste ontwikkelingen maar is het mogelijk om bijvoorbeeld jaarlijks de bomenkaart te actualiseren of aangepaste strooiroutes op te nemen.

De kaart laat in één oogopslag zien wat de waarden zijn van bijvoorbeeld bomen of structuren, welke

Het uitgangspunt is om vóór de inwerkingtreding van de Omgevingswet op 1 januari 2021 een goede eerste aanzet hebben kunnen doen naar een digitale ontsluiting van beheergegevens en thema-kaarten en deze onder te hebben gebracht in het digitaal portaal.

mogelijkheden bewoners hebben in zelfbeheer van openbaar groen of hoe kansrijk het aanvragen van een kapverzoek zal zijn. In 2020 starten we met het opstellen een aantal kaarten maar deze databank kan worden gevuld naar mate er meer kaarten beschikbaar komen. De vormgeving en precieze invulling van de structuurkaart stemmen we af met de werkgroep Omgevingswet en de relevante afdelingen.

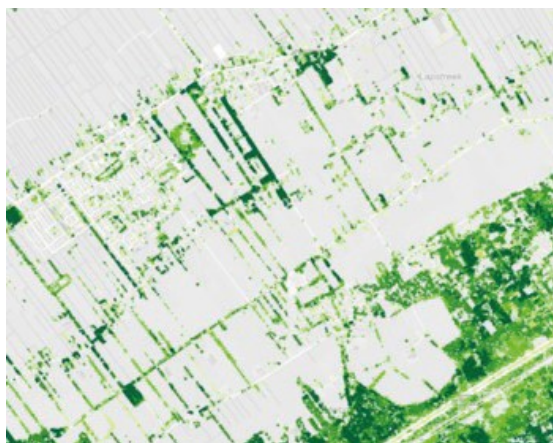
Een aantal geschikte kaarthema's zijn:

- Groenvisie
- Bomenkaart
- Hittestress
- Wateroverlast
- Wegenlegger
- Waarnemingen.nl (bijzondere planten en soorten)
- Grondwaterstanden
- Indeling wegennet naar functie van wegen
- Kaarten toevoegen vanuit het sociaal domein (gezondheid/ sportommetjes)
- Recreatie (fietsroutes, wandelroutes)

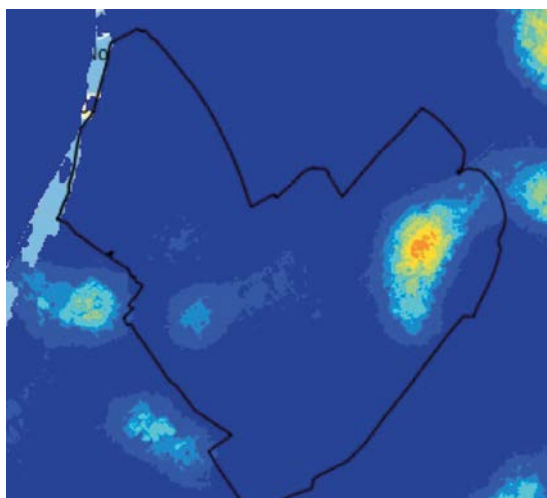


Naast thematische kaarten voor het beheer en onderhoud van de openbare ruimte wordt, waar mogelijk een combinatie gemaakt met de ID-kaarten uit de Omgevingsvisie. Hier zijn al in brede context waarden en kansen benoemd. Vanuit de beheeropgaves kan hier een vervolg of invulling aan gegeven worden.

Figuur 3: Thematische voorbeeldkaarten voor het beheer en onderhoud van de openbare ruimte



Groenkaart



Hittekaart



Kansenkaarten maken met de buurt

De gemeente Oldebroek heeft op het moment zo'n 65 groenstroken die onderhouden worden door bewoners. Samenwerken en zelf verantwoordelijkheid nemen voor (onderdelen uit) de openbare ruimte heeft daarmee al een goede start gemaakt. Met de komende opgaves vanuit de thema's klimaat en milieu natuur willen we hier meer ruimte voor bieden.

Samen met inwoners(groepen) willen we de komende beleidsperiode kansenkaarten maken. Zo kan bijvoorbeeld een buurt zelf aangeven wat zij belangrijk vindt, komen prioriteiten, ideeën en ambities in beeld en kan hier rekening mee worden gehouden in gemeentelijke werkzaamheden of plannen.

Hierover gaan we regelmatig communiceren. Zo weten alle inwoners wat mogelijk is en kunnen zij ideeën opdoen vanuit andere kernen/inwoners.

Voorbeelden van mogelijke onderwerpen zijn:

- Kansen voor waardevolle natuur maar ook kleine bio/ eco-initiatieven
- Kansen voor waterberging
- Kansen voor vergroening/ontstening (Operatie Steenbreek)
- Welke groenstroken zijn geschikt voor zelfbeheer-meebeheer;
- Kansenkaart voor natuurlijk spelen
- Ecologisch (potentieel) waardevolle tuinen (natuur tot de voordeur)
- Et cetera...



6. Operationeel beleid

In dit hoofdstuk is een verdere onderverdeling gemaakt naar de beheergroepen waar in het dagelijks beheer mee wordt gewerkt plus een aantal nieuwe thema's. Primair volgt het beleid de koers uit de beleidsperiode (2015- 2019). Er zijn enkele aanvullingen op thema's zoals klimaat, biodiversiteit en toegankelijkheid en er is een blijvende aandacht voor zelfbeheer en participatie.

6.1 De rol van beheer in de kwaliteit

De Oldebroekse openbare ruimte telt duizenden kapitaalgoederen, variërend van wegen tot speeltoestellen en van groen tot riolering. Het bedrag dat de kapitaalgoederen vertegenwoordigen, loopt in de miljoenen euro's. De instandhouding hiervan gebeurt door het uitvoeren van klein onderhoud, dagelijks onderhoud, groot onderhoud en door het vervangen van kapitaalgoederen, al dan niet via herinrichtingen. We hanteren de onderstaande definities rondom het beheren van de openbare ruimte.

Meer dan onderhoud en vervanging

De kwaliteit van de openbare ruimte wordt bepaald door verschillende factoren. Naast het onderhoud, waar het team Leefomgeving verantwoordelijk voor is, zijn de inrichting en het gebruik belangrijke factoren. De kwaliteit van de openbare ruimte en beleving ervan is en blijft een samenspel tussen inrichting en vervanging (planvorming), gebruik (planologisch), onderhoud en de communicatie over gewenst en ongewenst gebruik. Soms is vaker vegen niet de oplossing om de tevredenheid van de inwoners te verhogen, maar werkt een effectieve communicatiecampagne, over bijvoorbeeld de waarde van gevallen blad voor insecten beter.

Beheer is daarmee meer dan alleen onderhoudsbeurten op elkaar afstemmen en voorkomen dat we kapitaal (vroegtijdig) vernietigen door verkeerde planningen of maatregelen. In alle stadia van het ontstaan en onderhouden van de openbare ruimte is samenwerken en samen de goede keuzes maken daarom van belang. We kiezen daarom in Oldebroek bewust voor verschillende manieren van sturing op de kwaliteit van de openbare ruimte.

- Beeldkwaliteit
- Risicogestuurd
- Kansgestuurd

Beeldkwaliteit en risicogestuurd beheren wordt al gedaan, kansgestuurd beheer is een nieuwe toevoeging. We kiezen voor het toevoegen van kansgestuurd beheer als antwoord op maatschappelijke veranderingen in verwachtingen en vraag en aanbod van wensen en kansen uit de omgeving. Zo kunnen we sneller en meer adaptief invulling geven aan vragen uit de omgeving of maatschappelijke opgaves. In paragraaf 5.4 wordt hier verder op in gegaan.



4 Soorten werkzaamheden

Regulier onderhoud	Gepland onderhoud dat frequent wordt uitgevoerd (periodiek/jaarlijks terugkerend) of betrekking heeft op ingrepen op een klein gedeelte van het object ('klein onderhoud'). Deze reparaties of ingrepen zijn noodzakelijk om het object in goede werkende en veilige staat te houden tegen een van tevoren vastgesteld kwaliteitsniveau. Reiniging (vegen) en groenonderhoud (maaïen, snoeien) is voornamelijk regulier onderhoud. Maar ook het afhandelen van meldingen ten aanzien van schades of reparaties en inspecties en schouwen worden tot regulier onderhoud gerekend. Door het herhalende karakter zijn de kosten nagenoeg jaarlijks hetzelfde.
Groot onderhoud	Groter en meer ingrijpende maatregelen op een groot deel van het object. Groot onderhoud verlengt de levensduur van de voorzieningen in de openbare ruimte en heeft een lage frequentie ("eens in de zoveel jaar"). Groot onderhoud wordt projectmatig gepland. De kosten verschillen hierdoor sterk per jaar. Voorbeelden hiervan zijn het vervangen van pompen van een rioelstelsel of het periodiek baggeren van watergangen.
Vervanging	Het totaal vernieuwen (één op één vervangen) van een object aan het einde van de levensduur. Essentieel is dat de inrichting en functie van het object niet wordt gewijzigd. Duidelijk is dat de levenscyclus niet voor elk kapitaalgoed hetzelfde is, wegen gaan doorgaans bijvoorbeeld langer mee dan speeltoestellen.
Herinrichting	Het vernieuwen van een object met een gewijzigde inrichting en/of functie. Feitelijk is er dan sprake van een nieuwe openbare ruimte. Herinrichting gaat verder dan de technische instandhouding en is geen beheer, maar er ligt wel een kans voor beheerders om kansen te signaleren en verschillende beheeropgaven te combineren.






6.2 Beheren op beeldkwaliteit

De groenvoorzieningen worden op beeldkwaliteit onderhouden. Het CROW⁷ beschrijft deze sturingsvorm als volgt: "Bij het beeldgericht werken krijgt het sturen op beeldkwaliteit met behulp van beelden of foto's de voorkeur boven het sturen op budgetten en frequenties. Met behulp van herkenbare foto's en eisen zijn belanghebbenden binnen én buiten de organisatie beter te informeren over de doelstellingen en de resultaten van de verschillende beheermaatregelen." (CROW, 2019)⁵

⁵ De CROW is een stichting zonder winstoogmerk dat zich opstelt als kennisinstituut voor infrastructuur, openbare ruimte, verkeer en vervoer, en werk en veiligheid. CROW houdt zich daarnaast bezig met aanbesteden en contracteren (Bron: Wikipedia) Broninformatie beeldkwaliteit CROW: <https://www.crow.nl/thema-s/management-openbare-ruimte/beeldkwaliteit/kwaliteitscatalogus> (d.d. 26-8-2019)



Onderstaande afbeelding toont als voorbeeld een overzicht van de beelden die verwacht mogen worden ten aanzien van onkruid in een gazon. Over het algemeen geldt, hoe hoger het ambitieniveau, hoe meer inspanningen, hoe hoger de beheerkosten. Voor alle groenvoorzieningen geldt momenteel een minimaal C-niveau in Oldebroek.

Groen-gras		gazon-onkruid			
A ⁺	A	B	C	D	
					
Er is geen onkruid.	Er is weinig onkruid.	Er is in beperkte mate onkruid.	Er is redelijk veel onkruid.	Er is veel onkruid.	
bedekking onkruid 0% per 100 m ²	bedekking onkruid ≤ 5% per 100 m ²	bedekking onkruid ≤ 15% per 100 m ²	bedekking onkruid ≤ 30% per 100 m ²	bedekking onkruid > 30% per 100 m ²	
maximale hoogte onkruid 0 cm	maximale hoogte onkruid ≤ 5 cm	maximale hoogte onkruid ≤ 15 cm	maximale hoogte onkruid ≤ 25 cm	maximale hoogte onkruid > 25 cm	
Meetinstructie: Onkruid					

Figuur 4: Voorbeeld CROW-beeldmaatlat voor onkruid in gazon.

In de afgelopen beheerperiode is gebleken dat het huidige beheerniveau voldoende is om veiligheidsrisico's te voorkomen en de waarde van het areaal te handhaven. Het bijbehorende beeld is (ten dele) zowel op politiek niveau als door bewoners bekritiseerd ten aanzien van de groenvoorzieningen. Een hogere beeldkwaliteit (op delen van de groene ruimte) is gewenst.

Differentiatie in onderhoudsniveaus en meer ecologisch beheer

Op verzoek van de gemeenteraad (werkgroep Verbindende democratie (2018) en de motie 'meer biodiversiteit(2019) worden in het beheerplan Groen worden deze twee aanvullende onderdelen verder toegelicht, onderstaand is een korte toelichting gegeven op de aangegeven ambities.

1. Het toepassen van gedifferentieerd beheer in accentgebieden

Toelichting: Uit de beoordeling van de beeldkwaliteit van de openbare ruimte blijkt dat bijna het gehele areaal (97%) aan de vereiste C-kwaliteit voldoet. Omdat bijna 85% al op beeldkwaliteit A of B toont is het zeer de vraag of het verhogen van het verzorgend onderhoud tot het gewenste resultaat zal leiden in de perceptie van de kwaliteit van de openbare ruimte. Het beheerplan biedt een doorrekening van het verhogen van het verzorgend onderhoud in de accentgebieden en doet voorstellen voor een alternatieve aanpak om de perceptie en verwachting van de omgeving meer in lijn te brengen met de toegestane resultaat van onderhoudsniveau C. Daarnaast richt het IBOR op het versterken en uitbreiden van zelfbeheer in wijken en buurten. Deze onderhoudsvormen resulteren doorgaans in een hogere beeldkwaliteit dan de ondergrens van C-kwaliteit.



2. Inzetten op meer ecologisch beheer en biodiversiteit:

We hebben al zo'n 70.000m² bloemrijke bermen en gazons. Hoewel het areaal 'grassen' groter is leent niet elk gebied of elke berm zich goed voor een meer ecologische inrichting of beheer. In het groenbeheerplan zijn diverse eenheidsprijzen doorgerekend. Het gaat dan om het omvormen van gazons, bermen of heesterbeplantingen naar bloemrijk grasland.

Op dit moment, en naar verwachting in de komende jaren, is er budgettair geen directe mogelijkheid om hier grote investeringen te doen, tenzij er hele bewuste keuzes in gemaakt worden in de inzet van aanvullend budget of verschuivingen in het huidige groenbeheer.

Oppervlakte grasland		
Gazon	390.000	m ²
Bloembermen	70.000	m ²
Wegbermen	56.000	m ²

Gezien de kosten die die hiermee gemoeid zijn richten we ons de komende beheerperiode vooral op het maken van 'werk met werk'. Hierbij hebben we, wanneer een locatie aan de beurt voor vervanging of renovatie, specifiek aandacht voor de beplantingssamenstelling en opbouw van een plantvak om zo beter aan te sluiten bij de behoeftes van de gidsoorten zoals deze benoemd zijn in de Oldebroekse Soortenatlas (2020). De investeringskosten blijven hiermee (relatief) kostenneutraal, vooral omdat er geïnvesteerd wordt in het maken van andere beplantings- en inrichtingskeuzes en we de planning kunnen optimaliseren.

Onderdeel	Kwaliteitsniveau
Grijs	
Wegen, verkeer en parkeren (incl. gladheidsbestrijding en bermen buiten de bebouwde kom)	CROW-B voor verhardingen CROW-C voor bermen
(Straat)reiniging	CROW-B
Civiele kunstwerken	CROW-C
Bebording en bewegwijzering	CROW-C
Openbare verlichting	CROW-C
Blauw	
Onderhoud watergangen	Conform keur van het waterschap
Afval-, hemel en grondwater	Verantwoord en Robuust
Civiele kunstwerken	Gelijk aan CROW-B
Groen	
Openbaar Groen	CROW-C
Banken, picknicksets	CROW-C
Speel terreinen	CROW-B





Risicoafwegingen

Het beheer in de openbare ruimte is nooit helemaal zonder risico's uit te voeren. Het is altijd mogelijk dat slijtage of schades vaker of ernstiger voorkomen dan van tevoren is ingeschat. Bijvoorbeeld weersomstandigheden of een functieverandering van de openbare ruimte die de gebruikintensiteit verhoogd. Er kan sprake zijn van een "risico", "beperkt risico", "zeer beperkt risico" of het "risico is nihil". Alleen wanneer er bij een beheergroep sprake is van een 'beperkt' of aanwezig risico is dit vermeld en toegelicht bij de beleidslijn per beheergroep in hoofdstuk 6. In bijna alle gevallen is er geen sprake van noemenswaardige risico's bij het gekozen onderhoudsniveau.

Risico	Omschrijving
Kapitaalvernietiging	Hoe groot is de kans dat kapitaalvernietiging optreedt met het gekozen onderhoudsniveau?
Beschikbaarheid	Hoe groot is de kans dat de voorziening (tijdelijk) niet meer functioneel of beschikbaar is?
Veiligheid (aansprakelijkheid)	Hoe groot is de kans dat de gemeente aansprakelijk wordt gesteld als gevolg van schade aan of veroorzaakt door de voorziening?
Leefbaarheid	Hoe groot is de kans dat de openbare ruimte niet als prettig of mooi wordt ervaren met het gekozen onderhoudsniveau?
Gezondheid	Hoe groot is de kans op gezondheidsrisico's met het gekozen onderhoudsniveau?
Duurzaamheid en klimaat	Hoe groot is de kans dat gemeentelijke ambities hiervan in gedrang komen bij dit onderhoudsniveau?
Biodiversiteit	Hoe groot is de kans dat kansen m.b.t. biodiversiteit blijven liggen of zelfs ondermijnd worden bij dit onderhoudsniveau?
Afval-, hemel- en grondwater	Verantwoord en Robuust

6.3 Kansgestuurd beheer samen met omgeving

Naast het beheren op beeldniveau en het sturen op risico's in vervangingen en investeringen willen we kansen benutten. We willen onze beheerinspanningen nadrukkelijker profileren als kansen en mogelijkheden die bijdragen aan de invulling van belangrijke maatschappelijke opgaven. Door middel van een kansencatalogus kunnen we sneller inspelen op vragen uit de omgeving en maatschappelijke opgaven. De doelstelling voor de komende beleidsperiode is om in beeld te brengen hoe we al bijdragen aan de doelstellingen uit de omgevingsvisie.

De genoemde beleidsuitgangspunten (paragraaf 4.2) worden vertaald naar een matrix waarbij per beheergroep en per beheerfase kansen zijn benoemd. De kansen zijn niet alleen gericht op financieel haalbaar of technisch uitvoerbaar, maar het benoemt ook ambities vanuit een overkoepelend



perspectief: "Wat zou het beste of mooiste zijn voor een bepaalde beheergroep voor de inrichting, beleving, gebruik en beheer(kosten)?"

Met name wanneer de openbare ruimte toe is aan vervanging liggen er grote kansen om deze direct ook te verbeteren. Grote ingrepen als het vervangen van riolering of het aanleggen van een warmtenet kunnen een impuls bieden om direct ook aan de slag te gaan met een aanpassing in de infrastructuur (veiligheid) en het vergroenen van de omgeving.

Vaak levert dit financiële synergievoordelen op, maar dit vereist wel integrale planningen en inspanningen. Naast de 'grote klappers' kan beheer ook veel bijdragen op tal van andere vlakken, bijvoorbeeld via kleine interventies in de maaiplanning om een verbeterd leefklimaat voor insecten te creëren, bewustwordingscampagnes rondom zwerfafval of in het dagelijkse, verzorgende onderhoud



Samen kansen aanwijzen

Het onderstaande overzicht is een eerste aanzet tot het verzamelen van input en is bedoeld als levend document: er is altijd ruimte om kansen en ambities toe te voegen of aan te passen. Zo is er doorlopend aandacht voor innovaties en nieuwe ontwikkelingen. Voor kansgestuurd beheer is niet automatisch meer geld nodig. Het budget kan vaak ook *anders* worden ingezet om bij te dragen aan de doelstellingen van de gemeente. Het is belangrijk aandacht te houden voor de motivatie achter de gemaakte keuzes.

De afbeelding is het bord met vragen dat voorgelegd is aan inwoners tijdens het inspraakmoment in Wezep Men kon ideeën aandragen en hierbij aangeven of dit een gemeentelijk of gezamenlijke taak is, of dat mensen het idee of voorstel ook zelf zouden kunnen uitvoeren.

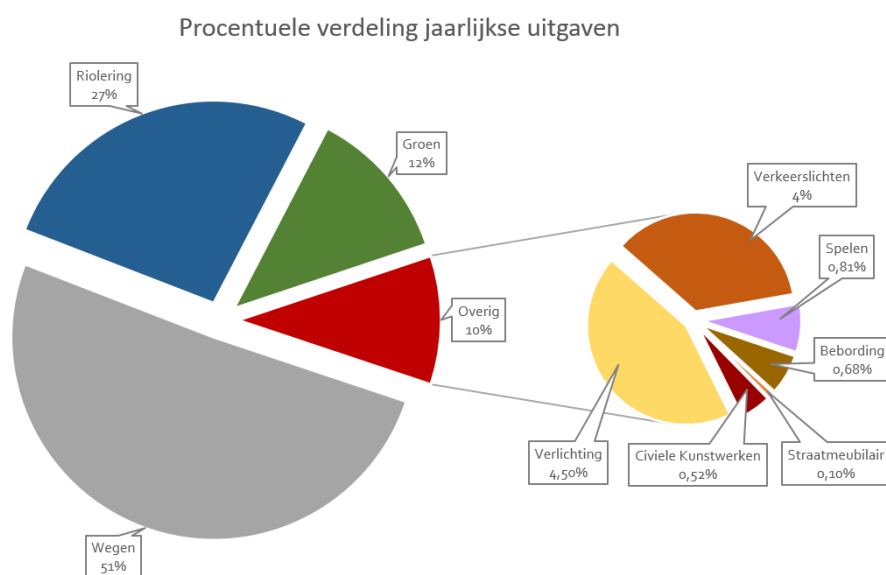
Thema	Efficiënt & toegankelijk	Duurzaam & circulair	Met oog voor de natuur en ons klimaat	Samen & betrokken
Wat kan of moet de gemeente doen?				
Waarin kunnen we samenwerken?				
Wat kunt u zelf doen?				



7. Beleidslijnen per beheergroep

Om ook in de uitvoering van het onderhoud de gewenste koers te volgen, is per beheergroep een overzicht opgenomen van de beleidsafspraken en –regels die specifiek voor deze groep gelden. Hierbij gaat het om richtlijnen en afspraken die bijvoorbeeld alleen voor het onderhoud van de bermen gelden maar die belangrijk zijn omdat ze invulling geven aan de realisatie van de overkoepelende visie en het beleid op de openbare ruimte. Deze beleidslijnen vormen het vertrekpunt voor de beheerplannen: de activiteiten en werkzaamheden voor het onderhoud en in stand houden van de openbare ruimte. Voor het beleid en beheer van debegraafplaatsen en gebouwen wordt verwezen naar de betreffende plannen voor deze onderdelen.

De wet- en regelgeving, areaalgegevens en de financiële uitwerking van de beheergroepen is opgenomen in de beheerplannen per beheergroep en zijn geen onderdeel van het IBOR.



Procentuele verdeling van de kosten per beheergroep

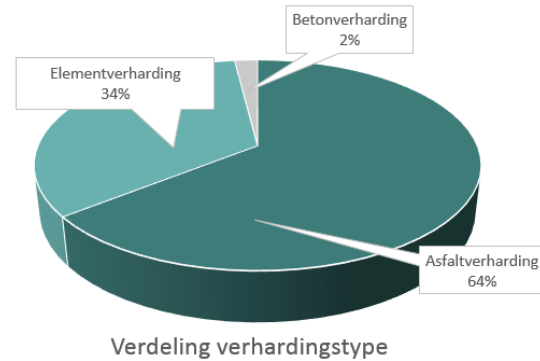


7.1 Wegen, verhardingen en reiniging

Onder deze beheergroep vallen een aantal subgroepen. Naast de daadwerkelijke straten, stoepen en wegen zijn ook straatreiniging en gladheidsbestrijding beleidsmatig opgenomen in deze groep.

Overzicht van het areaal

Het areaal bestaat uit asfalt-, elementen- en betonverhardingen en heeft een omvang van zo'n 1,5 mln. m². Het areaal is met zo'n 50.000 m² toegenomen ten opzichte van de vorige beleidsperiode. Deze toename wordt verklaard door inbreidingen en een andere digitale wijze van verwerking van de areaalgegevens (BGP).



Figuur 6: Verdeling areaal in %

“Duurzaam veilig”

Oldebroek onderschrijft het gedachtengoed van “Duurzaam Veilig” bij de inrichting van de wegen en wil de implementatie hiervan ook deze beleidsperiode voortzetten. Het doel is om het aantal verkeersslachtoffers terug te dringen door met de weginrichting een veilig rijgedrag te stimuleren. Het wegennet in Oldebroek is ingedeeld conform het Duurzaam Veilig principe waarbij onderscheid wordt gemaakt in stroomwegen en de gebiedsontsluitingswegen.

7.1.1 Asfalt- elementen en betonverhardingen

Deze onderhoudsgroep vraagt zo'n 51% van het onderhoudsbudget en is daarmee de grootste financiële groep. Het is belangrijk dat dit kapitaal niet onnodig afschrijft. Daarom wordt deze beheergroep risicogestuurd beheerd in combinatie met een doorlopende technische schouwen wordt en kansengericht beheert waar dit kan. Het beheer wordt uitgevoerd op beheerniveau B* om onnodig kapitaalverlies of omgevingsrisico's te voorkomen.

Definitie

- Alle voorzieningen gemaakt van verhardingsmaterialen in de openbare ruimte, die gebruikt worden voor het verplaatsen van personen en goederen, en het parkeren van voertuigen (incl. de bermen buiten de bebouwde kom).-

Beleidsregels:

De onderhoudskwaliteit van wegen en verhardingen is sober en doelmatig, draagt bij aan de verkeersveiligheid en beperkt de risicoaansprakelijkheid van de gemeente.

- Het beheer draagt bij aan het herkenbaar blijven van de wegenindeling conform het programma 'Duurzaam Veilig' en de essentiële herkenbaarheidskenmerken.
- Waar mogelijk wordt voor duurzaam en/of gerecycled materiaal gekozen voor onderhoud-, herstel- of realisatie werkzaamheden aan verhardingen (alle types).



- Prioritering van de werkzaamheden vindt plaats op basis van de functie en de gebruiksintensiteit van de weg, waarbij de dragers van de verkeersstructuur en/of wegen met de hoogste gebruiksintensiteit voorrang krijgen.

Uitgangspunten voor het beheer:

Om kapitaalvernietiging te voorkomen vindt onderhoud van asfalt plaats op basis van de CROW-classificatie B.

Ten behoeve van de verkeersveiligheid en minimale risicoaansprakelijkheid, vindt het onderhoud van de overige verhardingen ook plaats op basis van de CROW-classificatie B.

** NB. De discussie omtrent het onderhoudsniveau voor verhardingen is reeds gevoerd met de gemeenteraad in 2014. Ten opzichte van de uitgangspunten of feitelijke situatie buiten zijn er geen veranderende inzichten die een lager onderhoudsniveau rendabel of wenselijk maken. Het verlagen van het onderhoudsniveau van B naar bijvoorbeeld C zal nog steeds een significante verhoging van de risico's teweegbrengen met de hieruit volgende verhoogde kapitaallasten voor herstel of vroegtijdige kapitaalvernietiging.*

7.1.2 Aan wegen gelieerde (beheer)werkzaamheden

Onder het beheerplan wegen zijn een aantal aanvullende werkzaamheden opgenomen. Deze activiteiten hebben rechtstreeks invloed op de kwaliteit en bruikbaarheid van de asset wegen.

Aanvullende werkzaamheden:

Het handmatig en machinaal verwijderen van onkruid en veegvuil op verhardingen, legen van afvalbakken in de openbare ruimte en het verwijderen van graffiti op openbare voorzieningen.

Beleidsregels

Vegen

Alle straten binnen de bebouwde kom waar een goot aanwezig is, worden minimaal zes keer per jaar geveegd. De wegen worden vaker geveegd op locaties waar veel blad ligt.

Onkruidbeheersing op verharding

Onkruid op verharding wordt zonder de inzet van chemische bestrijdingsmiddelen uitgevoerd. Alleen verhardingen binnen de bebouwde kom worden van onkruid ontdaan.

Zwerfafval

In algemene zin wordt de lijn van Nederland Schoon gevolgd met als hoofdpunten en aangepaste beleidslijnen:

A In hoofdlijnen volgen we in 2020 de onderstaande lijn voor zwerfafval binnen de bebouwde kom. Na vaststelling van het nieuwe afvalbeleid (2020) zal dit de hoofdkoers zijn waarop de beheerplannen zich aan passen.

B Vanuit toeristisch perspectief is het terugdringen en voorkomen van zwerfafval buiten de bebouwde kom van belang. Zwerfafval kan een negatieve impact hebben op de recreatieve belangen en beleving van de gemeente.



Afvalbakken

Afvalbakken worden alleen toegepast als de omgeving hierdoor schoner wordt en het toepassen van de afvalbak effectiever is dan het zwerfafval opruimen.

Alle afvalbakken (inclusief hondenpoepbakken) in de openbare ruimte worden geleegd conform de CROW- beeldkwaliteit B.

Hondenpoep

Het opruimen van hondenpoep in de openbare ruimte is de verantwoordelijkheid van de samenleving (vastgesteld in raadsbesluiten september 2012 en maart 2015). Om positief gedrag van inwoners te stimuleren stelt de gemeente hondenpoepbakken (inclusief het legen) en hondenpoepzakjes beschikbaar.

Graffiti

Graffiti en bekladdingen op gemeentelijke eigendommen worden bij constatering of melding verwijderd. Meldingen met kwetsende teksten of afbeeldingen worden met voorrang verwijderd.

Uitgangspunten voor het beheer:

Er zijn geen concrete uitgangspunten voor het beheer van toepassing, anders dan dat de maatregelen in lijn moeten lopen met het behalen van het aangewezen onderhoudsniveau.

Risico's van het gekozen onderhoudsniveau:

Beperkt risico op beschikbaarheid van afvalbakken (zijn soms te vol) en zeer beperkt risico dat de kantgoot door verstopping niet kan functioneren

7.2 Gladheidsbestrijding

Gladheidsbestrijding is een verantwoordelijkheid van de gemeente, opgelegd vanuit de wegenverkeerswet. Het doel is gladheid, ontstaan door ijs en/of sneeuw te voorkomen. Hoewel er af en toe kleine veranderingen in routes kunnen optreden door lokaal veranderende omstandigheden, verandert het algemene beleid voor gladheidsbestrijding niet en is het toekomstbestendig in de uitvoering.

Beleid

Naast de opgelegde eisen vanuit het Rijk is er ook de wens om wegen en paden goed toegankelijk te houden in de wintertijd. Bewoners moeten elkaar kunnen blijven ontmoeten en op een voldoende veilige manier de openbare ruimte kunnen gebruiken. Naast het strooien van de wegen voegen we er aan toe dat:

- We jaarlijks oproepen om zelf de stoep schoon te houden via social media door te strooien of sneeuw te schuiven.



- In extreme weersituaties wordt per situatie bepaald welke aanvullende maatregelen een passende bijdrage leveren aan het verbeteren van een veilig gebruik van de openbare ruimte (bijvoorbeeld aanvullend strooien van trottoirs bij seniorencomplexen, consultatiebureaus of scholen). Dit wordt per situatie beoordeeld.

Werkwijze strooiroutes

Via het waarschuwingssysteem van Meteo consult wordt bepaald of er wordt gestrooid. Alle openbare wegen en fietspaden zijn ingedeeld in een aantal routes. De routes zijn onderverdeeld in A routes, B routes en subroutes. Deze routes hebben een verschillende prioriteit.

- De A routes hebben de hoogste prioriteit. Dit zijn de belangrijkste doorgaande wegen in en tussen de kernen. Deze routes worden in principe preventief gestrooid gelijktijdig met de Rijks- en provinciale wegen;
- De B routes worden gestrooid bij daadwerkelijk optredende gladheid. Dit zijn o.a. de dorpsontsluitingswegen;
- De subroutes worden alleen gestrooid wanneer het de verwachting is dat sneeuw langer dan 3 dagen zal blijven liggen;

Voetpaden en trottoirs worden door de gemeente niet gestrooid, hiervoor doen wij een beroep op de aanwonenden. Op alle wegen en fietspaden de gladheid bestrijden is operationeel onmogelijk en financieel en milieutechnisch onwenselijk. Bijzondere plekken zoals de directe omgeving rondom scholen en verzorgingstehuizen vallen in de B-routes en zijn voor 8.15 uur gestrooid.

Er wordt gebruik gemaakt van strooizout waarbij de doseringsrichtlijn van het CROW wordt gevolgd. Eventuele ontwikkelingen die een lagere milieubelasting of andere voordelen voor de veiligheid of omgeving tot gevolg hebben worden met aandacht gevolgd.

Uitgangspunten voor het beheerplan

De beleidsregels voor de gladheidsbestrijding wijzigen niet, jaarlijks worden de routes gecontroleerd en indien nodig aangepast. De inzet van de gladheidsbestrijding heeft een vrij hoge onregelmatigheid. Het jaarlijks geactualiseerde Gladheidsbestrijdingsplan is leidend qua inzet, materieel, materiaal en routing. Derhalve zal er geen beheerplan worden opgesteld voor de gladheidsbestrijding en worden de kosten voor onderhoud en inzet worden gedekt via de reguliere begrotingspost 4210304.

7.3 Civiele werken

Definitie

Civiele kunstwerken zijn bouwwerken die gemaakt zijn van metselwerk, beton, hout, staal of kunststof. Voorbeelden zijn bruggen, viaducten, tunnels, steigers, damwanden of duikers.

Beleidsregels

- Voor de 23 grotere civiele werken wordt een onderhoudsniveau gehanteerd dat vergelijkbaar is met CROW B.
- Onder grotere wegen zijn 10 duikers opgenomen in het beheersysteem. Deze duikers vormen een groter risico binnen het risicogestuurd beheer en vallen daarom onder eenzelfde niveau van assetmanagement als de grotere civiele werken.



- Het aantal kleine duikers onder de inritten naar de weilanden en woningen in het buitengebied wordt ingeschat op zo'n 3.500 stuks.

De kosten- batenafweging bij een volledige schouw versus de jaarlijkse investeringskosten maakt dat deze duikers niet zijn opgenomen in het reguliere (risicogestuurde) beheer. Deze duikers zijn niet in kaart gebracht. Op basis van meldingen wordt onderhoud en reparatie uitgevoerd. Per jaar betreft dit 3 tot 5 stuks. De duikers worden meldingsgestuurd onderhouden of vervangen.

7.4 Openbare verlichting

Definitie

Masten, armaturen, lampen en ondergrondse infrastructuur in én voor de verlichting van het openbare gebied.

Toelichting

De gemeente Oldebroek beschikt momenteel over ruim 4.402 lichtmasten. Deze lichtmasten zijn voor het overgrote deel in de laatste 40 jaar geplaatst. Op basis van de technische status in 2014 is levensverwachting en levensduur bepaald. In 2016 is gestart met het verduurzamen van de verlichting (SOX-type lichtbron vervangen voor LED-verlichting en het vervangen van SON-T voor LED). In de komende beleidsperiode wordt deze vervangingsactie afgerond.

Beleidsregels

- Verlichtingsbeleid is in samenwerking met de drie H₂O-gemeentes bepaald;
- Goede verlichting draagt bij aan een veilig gebruik van de openbare ruimte en verhoogt de toegankelijkheid ervan;
- De huidige verlichtingsnorm is 80% van de Richtlijn Openbare Verlichting (ROVL, 2011). Deze norm kan gehanteerd worden omdat er 1.) geen verzoeken zijn uit de omgeving voor een grotere mate van verlichting (behoeftegestuurd), en 2.) deze verlichtingsnorm binnen de kaders van een veilig gebruik van de openbare ruimte vallen. Het gaat hierbij om de sterkte van de verlichting (aantal lumen);
- Voor de gelijkmatige verdeling van lichtbronnen wordt de ROVL gehanteerd.
- Veluwe donker en stil: in de gebieden van de Ecologische Hoofd Structuur (EHS) wordt doorlopend ingezet op het beperken van verlichting (in sterkte en aantal lichtbronnen), uitgangspunt is hierbij: 'niet verlichten tenzij.....' Hierbij wordt het advies en de uitgangspunten van de provincie Gelderland gevolgd.

Aandachtspunten voor de komende beleidsperiode

Het huidige beheer van de verlichting vindt voor een deel al risicogestuurd plaats omdat gewerkt wordt met beeldbestekken. Hiermee wordt een resultaat nagestreefd en moet de aannemer zelf een risico-afweging maken over de frequentie en aard van het onderhoud. In de komende beleidsperiode onderzoeken we of er mogelijk nog meer risicogestuurd beheer kan plaatsvinden. Technische innovaties zoals bijvoorbeeld een andere lichtkleur of het gebruik van dimmers ter bevordering van de biodiversiteit worden gevolgd. De registratie en beheersystematiek van de lichtmasten is momenteel niet op orde en voldoet daarmee niet aan de wettelijk eisen en richtlijnen. Dit wordt met voorrang op orde gemaakt.



Risico's bij het gekozen onderhoudsniveau

Er is een beperkt risico op verrommeling door scheefstand, op aansprakelijkheid door verminderde lichtopbrengst of losraken van armaturen.

7.5 Verkeerregelininstallaties

Definitie

Een verkeersregelininstallatie (VRI) is de verzameling van alle losse elementen die nodig zijn om één of meerdere verkeersstromen te regelen door het geven van optische signalen aan weggebruikers. De VRI moet zorgdragen voor een zo goed mogelijke afwikkeling van het verkeer op conflictvlakken.

Toelichting

De verkeersregelininstallaties (VRI) in de gemeente Oldebroek bestaan uit 4 verkeersautomaten (VRA), 54 masten, 2 uithouders, 2 portalen, 72 armaturen, 1124 meter detectielussen en 234 lampen.

Het areaal (4 systemen) is zo klein dat deze niet apart in een beheersysteem bij wordt gehouden. Van elk van de installatie is een goed verleden bekend. Op basis van visuele inspecties door de aannemer is de technische status bekend en de levensduurverwachting vastgesteld.

Beleidsregels

Doelstellingen voor de omgang met de verkeerregelininstallaties zijn gericht op verantwoord beleid en beheer, verplichtingen vanuit wetgeving, duurzaamheid, innovatie en kostenreductie. Door het CROW zijn richtlijnen voor het aanleggen en onderhouden van VRI's opgesteld en beschreven in de Richtlijn Onderhoud verkeersregelininstallaties publicatie 24,6 (CROW) 2007.

Beheerdoelstellingen:

- het op de juiste manier onderhouden van de installatie,
- het tijdig vervangen van (delen van) de installatie;
- in verband met milieu en veiligheid aanpassen van de installatie;
- het conserveren van de installatie

7.6 Bebording en bewegwijzering

Definitie

Voorzieningen geplaatst in de openbare ruimte met als doel om de weggebruiker naar de door hem gewenste plaats te leiden, en/of om van waarde zijnde onderdelen in de openbare ruimte (gebouwen, winkelstraat, openbaarvervoerstations ed.) aan te duiden.

Toelichting

Bij borden en bewegwijzering maken we onderscheid tussen borden op basis van het Regelement Verkeersregels en Verkeerstekens (RVV) en overige borden. De gemeente onderhoudt in totaal zo'n 4.500 borden: bestaande uit ongeveer 2.000 verkeersborden op basis van het RVV, 210 daarbij behorende onderborden, 900 straatnaamborden, 415 fietsrouteborden en 980 overige borden voor bewegwijzering.

Beleid- en beheeruitgangspunten



Naast de wettelijke en functionele eisen draagt het visueel waarneembare onderhoudsniveau van verkeersvoorzieningen in belangrijke mate bij aan de beeldkwaliteit en verkeersveiligheid van de openbare ruimte. Voor een sober en doelmatig beheer zijn de volgende uitgangspunten vastgesteld:

- Het beheer van RVV-borden (inclusief de onderborden) en straatnaamborden heeft voorrang boven de andere borden.
- Uitgangspunt is een overmaat aan bebording in de gemeente tegengaan. Bij mogelijke vervanging wordt daarom eerst getoetst of het bord nog functioneel en/ of noodzakelijk is.
- Uitgangspunt bij deze overweging is dat de afweging integraal en situationeel wordt bekeken in afstemming met de politie. Actieradius hiervoor is vastgesteld op een omtrek van 150 meter rondom het te vervangen bord.
- De bebording wordt onderhouden conform het kwaliteitsniveau C, zoals omschreven is in CROW- publicatie 288.
- Beheer vindt in eerste instantie cyclisch plaats om gegevens voor risicogestuurd beheer te kunnen verzamelen.
- Bebording vanuit recreatief-toeristisch perspectief opnemen in het gemeentelijk areaal, uniform en afgestemde vormgeving (i.o.m. de beleidsmedewerker recreatie/toerisme).

Risico's bij het gekozen onderhoudsniveau

Er is een beperkt risico op verrommeling door scheefstand of beplakking van palen.

7.7 Straatmeubilair

Definitie zitbanken:

Alle zitbanken en picknicksets die in de openbare ruimte staan, al het overige meubilair betreft objecten die niet op een logische wijze in een andere beheergroep ondergebracht kunnen worden zoals paaltjes, drinkfonteinen, kunstobjecten.

Beleid – bestaand

De raad heeft in haar besluitvorming rondom de Kerntaken- discussie, september 2012, besloten dat de plaatsing van straatmeubilair als bankjes en picknicksets niet meer tot een primaire gemeentelijke taak behoren. De intentie was vanaf 1 januari 2015 geen banken meer te plaatsen in de openbare ruimte. De werkelijkheid en maatschappelijke behoefte blijkt echter anders. Momenteel bedraagt het areaal banken in de openbare ruimte 210 stuks. De banken en picknicksets worden onderhouden en beheerd conform CROW-classificatie C. Alle banken en sets op de speelplekken gaan vallen onder het reguliere straatmeubilair.

Beleidslijn (nieuw t.o.v. 2015)

Het beleid en de inrichtingskeuzes richten zich op een zo beperkt mogelijk aantal objecten in de openbare ruimte.

Banken:

- Type en uitvoering is gericht op een optimaal
- gebruik en voor een breed publiek.
- Voor locatiebepaling wordt getoetst op:
- Positionering t.o.v. zon/schaduw/drup.



- Of er binnen 150 meter geen andere bank of bruikbaar rustobject (bv. hoge trap of rand van een plantenbak) aanwezig is.
- Bereikbaarheid van de bank moet goed en logisch zijn.
- Bij verzoeken voor nieuwe banken wordt altijd samen met de beheerder en DCA de nut, noodzaak en locatie bepaald.
- Recreatieve/toeristische belangen worden meegenomen in de afwegingen tot het overgaan van de plaatsing van een bank (juiste bank op de juiste plek).

7.8 Groen

Van het budget voor het beheer van de openbare ruimte is 12% gereserveerd voor het onderhoud van de groenvoorzieningen. Hierbinnen vallen ook het bestrijden van ziektes en plagen, invasieve soorten en het algemene boombeheer. Een aantal onderdelen van het groenbeheer blijkt in de afgelopen jaren een grotere invloed te hebben op de werkzaamheden en begroting. Dit zijn het bestrijden van ziektes en plagen en het onderhouden van de openbare ruimte met meer aandacht voor ecologie en biodiversiteit. Daarnaast spelen het onderhoud en de afspraken die we maken rondom bomen een steeds grotere rol. De aanvullende kaders voor ecologie en ziektes en plagen zijn verder uitgewerkt in beleidsregels, de uitwerking ervan is integraal opgenomen in het beheerplan groen. In het bijzonder geldt dit voor de bomen: ze hebben een meer prominente rol gekregen in het beleid en haar functies: daarom is hiervoor een eigen visie en bijbehorende beleidslijnen. In het beheerplan van de groenvoorzieningen zijn deze groepen niet separaat benoemd omwille van de werkbaarheid van het document.

7.8.1 Regulier groenbeheer

In het algemeen volgen we de beleidslijnen uit het eerdere beleidsplan. Deze zijn:

- **Het beheer is sober en doelmatig**
- **Het beheer wordt integraal georganiseerd**
- **Gemeente en inwoners werken samen aan extra kwaliteit**

In de Groenvisie Gemeente Oldebroek 2014 zijn de groenstructuren binnen de bebouwde kom vastgelegd, met als doel een duurzame instandhouding van het openbaar groen. De volgende beleidsuitgangspunten gelden voor het beheer en onderhoud van groen en dragen bij aan de ambities uit de Groenvisie:

- De onderhoudskwaliteit van openbaar groen is sober en doelmatig, draagt bij aan een plezierige beleving van het groen en beperkt de risicoaansprakelijkheid van de gemeente zo veel mogelijk.
- Openbaar groen wordt tenminste onderhouden volgens de CROW-classificatie C.
- Het openbaar groen dat via zelfbeheer wordt onderhouden heeft ook minimaal het onderhoudsniveau volgende de CROW-classificatie C (zie bijlage 1). Beheer vindt plaats op basis van een beeldkwaliteitsbestek.

Regulier beheer en onderhoud vindt plaats op een ecologisch verantwoorde manier (natuurvolgend), zonder de inzet van chemische onkruidbestrijdingsmiddelen (met als eventuele uitzondering hierop de bestrijding van de invasieve exoten).



Overzicht van het groenareaal

		aantal	eenheid
BOMEN	Bomen <25	1.153	st.
	Bomen 25-50	1.591	st.
	Bomen 50-100	5.049	st.
	Bomen > 100	3.112	st.
	Leibomen	40	st.
	Knotbomen	184	st.
	Fruitbomen	37	st.
	Totaal bomen	11.166	Bomen
BOS EN BEPLANTING	Bos	404.500	m2
	Grove heesters	19.000	m2
	Fijne heesters	43.000	m2
	Heesters met onderbeplanting	3.300	m2
	Bodembedekkers	11.000	m2
	Botanische rozen	4.700	m2
	Struikrozen	250	m2
	Hagen	5.000	m2
	Vaste planten	3.800	m2
GRASSEN	Gazon	390.000	m2
	Bloembermen	70.000	m2
	Wegbermen	56.000	
OVERIG	Bloembakken met perkgoed	44	
	Hekwerken	4.200	m1
	Elementverharding	440	m2
	Halfverharding	4.700	m2
	Stuifzand	1.887	m2

Voor gebieden die specifiek worden aangewezen om volledig ecologisch te beheren gelden de eisen en normen van Beeldkwaliteit CROW C niet. Hiervoor geldt wel het verplichte onderhoudsbeeld voor zwerfafval en de gebieden dienen veilig te zijn (verkeer, sociaal of brand).



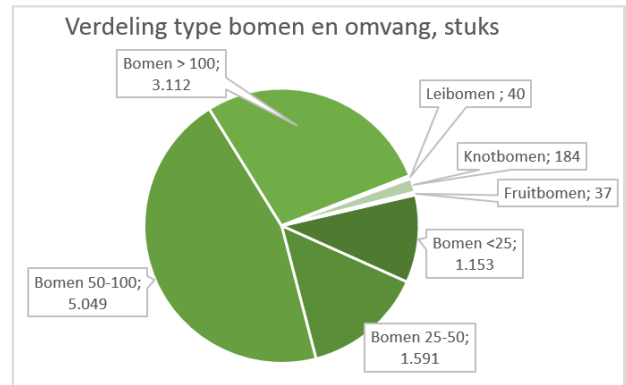
7.8.2 Bomen

Voor de gemeentelijke bomen (11.166 stuks) volgen we de beleidsregels en maatregelen uit de Oldebroekse bomenvisie en bijbehorende bomenverordening.

De algemene visie voor de gemeentelijke bomen binnen de gemeente Oldebroek is:

“We streven naar een vitaal en robuust bomenbestand. Bomen zijn waardevol en dragen bij aan een prettige, gezonde en groene leefomgeving voor mens en dier. We erkennen de waarde van bomen in het nivelleren van effecten van klimaatverandering. Bij herplant- overwegingen vanuit het operationeel beleidskader volgen we de richtlijn; “De juiste boom op de juiste plek.”

De uitwerking van de richtlijnen voor de “de juiste boom op de juiste plek” is in meer detail uitgewerkt en opgenomen in de bomenvisie. De bomenvisie geldt als integraal onderdeel van dit IBOR en is opgenomen in bijlage 1.



7.8.3 Ecologisch beheer (nieuw)

Definitie

Onder ecologisch beheer wordt verstaan: het uitvoeren van maatregelen ten behoeve van het onderhoud van de openbare ruimte of maatregelen die een verbetering van het leef- en vestigingsklimaat van flora en fauna tot gevolg heeft.

Toelichting

Ecologisch beheer richt zich op het vergroten van de biodiversiteit. In specifieke gevallen zelfs gericht op enkele soorten. Hierbij wordt onderscheid gemaakt in ecologisch beheer gericht op ontwikkeling (voorwaarden creëren voor meer diversiteit/bepaalde soorten) en instandhouding (diversiteit/aanwezige soorten behouden).

Voor de komende beleidsperiode richten we ons primair op instandhoudingsbeheer: het type en de frequentie van de werkzaamheden worden afgestemd op de aanwezige vegetatie en fauna⁶. Er is een aantal plekken en gebieden binnen de gemeente waarvan we weten dat er waardevolle en bijzondere beplanting (en hierop volgend fauna) aanwezig is. De aandachtsgebieden voor ecologisch beheer zijn;

- het Kooiveen (Oldebroek)
- Nieuwe groenaanleg gemeentehuis (Oldebroek)
- Kerkpad (Oldebroek-Oosterwolde)
- Noordsingel (Wezep)
- Veluwelaan (Wezep)
- Gerbrandystraat (Wezep)
- Maisakker (Wezep)
- Bedrijventerrein H₂O

⁶ Handreiking Ecologisch beheer, gemeente Tilburg 2014

- Omgeving rondom eiken (i.c.m. bestrijding van de eikenprocessierups)

In het dagelijks beheer heeft het ecologisch beheer nog geen goed verankerde plek. Door ecologisch beheer in het 'systeem' (zoals kansen bij aanleg en renovatie, beheergegevens, bestekken en communicatie) op te nemen gaat het een waardevolle bijdrage leveren aan de natuurwaarden in Oldebroek.

We hebben een Soortenatlas opgesteld (bijlage 5) met als doel in de toekomst steeds meer in te kunnen zetten op ontwikkelingsbeheer voor specifieke soorten binnen de gemeente, waar mogelijk afgestemd op landschapstypes. In aanvulling hierop zal er ook een biodiversiteitsplan worden opgesteld. Met dit plan zetten we de volgende stap op het behoud en herstel van de biodiversiteit, geven we hier een meer structureel karakter aan en kunnen we de natuurwaarden meetbaar versterken.

Beleidsregels

Om de achteruitgang van de biodiversiteit een halt toe te roepen is het van belang planten en dieren kansen te bieden zich blijvend binnen de grenzen van de gemeente Oldebroek te vestigen. Door meer diversiteit en geschikte biotopen te creëren en onderhouden wordt ruimte en kansen gecreëerd en geboden aan levensvatbare populaties om zich kunnen handhaven.

Het beheer dient binnen de wettelijke kaders met respect voor planten en dieren uitgevoerd te worden. Werkzaamheden worden uitgevoerd met inachtneming van de randvoorwaarden die aangewezen soorten stellen aan de instandhouding en versterken van levensvatbare populaties. Dit geldt op plekken waar aangewezen soorten voor instandhoudingsbeheer bekend zijn en de bovengenoemde aandachtsgebieden.

Biodiversiteit 'tot aan de voordeur': Het doel is de biodiversiteit in het openbaar gebied te verhogen waardoor het letterlijk tot aan de voordeur/ de voortuin van de bewoners van de gemeente Oldebroek kan komen. Het behouden van een veilige en gebruiksvriendelijke openbare ruimte mag hierbij natuurlijk niet uit het oog verloren worden. Wel kan er tot de voordeur op verschillende manier ingezet worden op het verbeteren van habitat of kansen voor flora en fauna, vooral door samen te werken met bewoners en bedrijven.

Recreatief gebruik is hier één van de mogelijke nevenfuncties van natuur maar de recreatieve activiteiten mogen geen (overduidelijke) negatieve effecten hebben op de aanwezige ecologie en natuur (bijvoorbeeld langs fietsen (beleven) vs. betreding (verstoring)).

Ziektes, plagen en invasieve exoten

Exoten zijn dier- of plantensoorten die, bewust of onbewust, door de mens naar een nieuw leefgebied gebracht worden. De noemer invasief wordt toegevoegd wanneer ze een verstorend effect hebben op inheemse soorten of systemen of deze zelfs wegconcurreren. In bijna alle gevallen zijn er dan (nog) geen natuurlijke vijanden die de groei en verspreiding van deze soorten in toom kan houden. Een aantal soorten (ambrosia, reuzenberenklauw en de eikenprocessierups) veroorzaken diverse gezondheidsklachten terwijl andere soorten schade kunnen toebrengen aan kapitaalgoederen door explosieve en ongebreidelde groei (Japanse duizendknoop).



Voor alle invasieve exoten geldt dat ze een directe en concrete bedreiging vormen voor onze inheemse plant- en diersoorten. Voor plaagsoorten geldt zij buitenproportionele overlast veroorzaken ondanks dat een aantal van deze soorten inheems kan zijn. Plagen ontstaan tegenwoordig veelal door het ontbreken van (voldoende) biodiversiteit en een te grote mate van homogeniteit in beplantingen en inrichting. In de afgelopen jaren zijn er een flink aantal (boom)ziektes bijgekomen die een reële bedreiging vormen voor met name ons bomenareaal (bijvoorbeeld de essentaksterfte of de kastanjabloedingsziekte).

Beleidsregels

De gemeente Oldebroek onderkent het belang van beleidsregels en een concrete aanpak in het bestrijden en voorkomen van verdere verspreiding van invasieve exoten en plaagsoorten.

Voorkomen

- In aanleg en onderhoudswerkzaamheden voorkomen we verspreiding door materieel schoon te maken wanneer in besmet gebied of besmette bomen wordt gewerkt.
- Binnen grondverzet en leveranties van grond en beplanting is structureel aandacht voor de (potentiele) aanwezigheid van ongewenste soorten, leveranties dienen aantoonbaar vrij te zijn van invasieve exoten;
- Digitale registratie van zieke en besmette bomen en gebieden (diverse soorten): monitoren ontwikkeling (toe/afname)
- Waar mogelijk verplaatsen we onze inspanningen van een reactieve aanpak naar een proactieve aanpak (b.v. door het aanleggen van kruidenbermen met natuurlijke vijanden van de eikenprocessierups om zo de plaagdruk te verminderen voordat deze kan ontstaan);
- Omgevingscommunicatie en maatregelen delen om samen te werken met de omgeving (bv mezenkastjes bij woningen, geen groenafval dumpen in de openbare ruimte);
- Om de overlast voor inwoners en bezoekers van de gemeente te verminderen worden eikenprocessierupsen op drukbezochte locaties en binnen de bebouwde kommen reactief bestreden.
- In de gemeentelijke kapverordening is de verplichting opgenomen om bomen die met iepziekte aangetast zijn te verwijderen. Bij herplant van bomen worden resistente rassen of andere boomsoort(en) gebruikt.

Bestrijden

- Van reactief (weghalen als de soort aanwezig is) naar proactieve aanpak (vestiging voorkomen/beheersen) waar mogelijk;
- Weghalen of beheermaatregelen aanpassen zodat verspreiding (via verplaatsing of zaadzetting) zoveel mogelijk wordt voorkomen;
- Bestrijding en beheersing vindt plaats zonder de inzet van chemische bestrijdingsmiddelen (nee, tenzij.....). In zeer specifieke gevallen kan hiervan af worden geweken wanneer er geen valide (kosten)effectieve, alternatieve maatregelen voor handen is.
- Biologische beheersers en -bestrijders inzetten: dit kan door het verbeteren en diversifiëren van de omgeving of door het actief aanbrengen van biologische bestrijders en –beheersers;
- In het groenbeheerplan is er een apart onderdeel opgenomen met (mogelijke) concrete maatregelen en een eigen calculaties. Hierbij wordt rekening gehouden met de bijbehorende



onzekerheidsmarges omdat de maatregelen enkel worden ingezet bij voorkomen. Voor de aanpak van de eikenprocessierups is een eigen plan van aanpak opgesteld dat adaptief is om blijvend de plaagdruk te beheersen en snel op nieuwe ontwikkelingen in te kunnen spelen. Deze aanpak is opgenomen en verwerkt in het groenbeheerplan.

Soorten en ziektes die momenteel voorkomen die we actief op controleren of bestrijden:



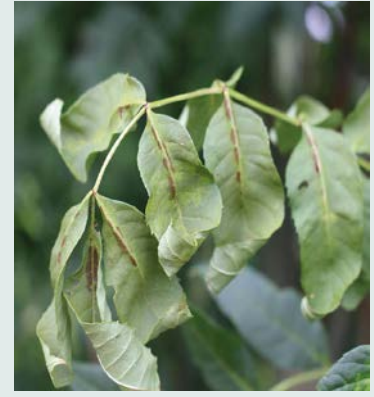
Planten

- Japanse duizendknoop (schade aan kapitaalgoederen en natuur, aanwezig)
- Ambrosia (hooikoorts) (nog niet aanwezig, controles)
- Reuzenberenklauw (blare bij contact in zonlicht), op beperkt aantal locaties aanwezig
- Reuzenspringbalsemien (zeer beperkt aanwezig, controles)



Dieren

- Eikenprocessierups (in eiken, hoge plaagdruk)
- Kastanjemineermot (in kastanjes, niet aanwezig, controles)
- Letterzetter (in essen, aanwezig, controles)



Planten

- Kastanjabloedingsziekte (in kastanjes, niet aanwezig, controle)
- Essentaksterfte (in essen, spontane sterfte van takken, aanwezig)
- Watermerkziekte (in wilgen, aanwezig)
- Lepziekte (niet meer aanwezig, controles)

7.9 Spelen

In 2018 is gestart met het opstellen van een speelruimtebeleidsplan om nu én in de toekomst speelvoorzieningen te bieden die bijdragen aan een leuke leefomgeving voor kinderen. Daarnaast kunnen de speelplekken ook bijdragen aan doelstellingen uit de Omgevingsvisie voor een meer gezonde samenleving, een inclusieve maatschappij en een grotere mate van (klimaat) adaptieve buitenruimte. Het speelruimtebeleidsplan is integraal onderdeel van het IBOR. De hoofdlijnen uit het beleidsplan zijn opgenomen in deze paragraaf, het speelbeleidsplan is integraal opgenomen als bijlage 2.

Toelichting

De gemeente Oldebroek heeft 41 formele speelplekken. Deze variëren in omvang, mate van openbaarheid en aanbod van voorzieningen. Veruit de meeste speelplekken liggen in Wezep (30). In zeven gevallen betreft dit een (al dan niet omheinde) speeltuinvereniging. Er zijn 21 blokplekken en 7 buurtspeelplekken waar een combinatie van speel- en sporttoestellen wordt aangeboden.



Daarnaast zijn er nog 6 sportplekken en 12 schoolpleinen waarvan er momenteel 4 openbaar bespeelbaar zijn na schooltijd.

Zowel de bewoners en kinderen als de gemeente zelf zien kansen voor verbetering van meer en beter bespeelbaar groen. In de komende beleidsperiode blijven we voortdurend aandacht houden voor meer integraal gebruik van plekken en voorzieningen zoals bijvoorbeeld de mogelijkheid tot (meer) spelen in het Oldebroekerbos.

Beleidsuitgangspunten

In hoofdlijnen bestaat het beleid uit:

- Het stimuleren van natuurlijk spelen met een actieve aanpak om tot een afname van het aantal speeltoestellen te komen zónder de aantrekkelijkheid van speelplekken en –voorzieningen te verliezen.
- Speel- en sportvoorzieningen moeten écht uitdagen tot meer gebruik en beweging. Dit kan bijvoorbeeld door het toepassen van natuurlijk spelen in combinatie met vergroeningsmaatregelen zoals boomstammen, zwerfkeien, plukbloemenmengsels of insectenhotels.
- Bij de spreiding en situering van speelplekken is voortdurend aandacht voor een goede bereikbaarheid. Kinderen moeten formele sport- en speelvoorzieningen zoveel mogelijk zelfstandig kunnen bereiken.
- Waar dit mogelijk is draagt de inrichting van de speelplekken bij aan een (meer) klimaatbestendige openbare ruimte. Er liggen kansen in het vasthouden (retentie) of afvoeren van water en met een groene inrichting (gras als valondergrond, vegetatie, natuurlijk materiaalgebruik) kan tevens het hittestress-effect worden beperkt. Meer bomen op en rond speelplekken bieden meer beschutting en schaduw waardoor kinderen ook in warme zomers prettig buiten kunnen spelen.
- Stimulering van (handhaven van) openstelling van schoolpleinen na schooltijd.
- Blijvend investeren in het verleggen van het onderhoud en de kleine inspecties van speelplekken en speeltuinverenigingen door buurtverenigingen en betrokken bewoners. Hiervoor kan in een aantal gevallen een gemeentelijke subsidie worden verleend.

Komende beleidsperiode

In het streven naar meer variatie in beweegvormen en (daardoor) meer beweging in de openbare ruimte wordt de koppeling gelegd met het op te stellen preventie- en sportakkoord in Oldebroek. Daarnaast worden minimaal 20 speelplekken in samenspraak met de omgeving opgeknapt waarbij er wordt aangestuurd op een natuurlijke inrichting.



7.10 Water(gangen)

Definitie

Het betreft de watergangen in beheer en onderhoud van de gemeente. Onder een watergang wordt verstaan de waterbodemp, het oppervlaktewater en de aangrenzende taluds inclusief het niet constructieve onderhoud van de duikers en beschoeiingen. Voor het constructief onderhoud van de duikers geldt het beleidskader van civiele kunstwerken (paragraaf 6.2) opgesteld.

Huidige situatie

Voor elke watergang staat in de legger van het waterschap omschreven wie verantwoordelijk is voor het onderhoud. Het waterschap maakt onderscheidt in drie soorten watergangen:

A - watergangen (of primaire watergang). Dit zijn hoofdwatergangen.

B - watergangen (of secundaire watergangen). Dit zijn kleinere watergangen die zorgen voor de aan en afvoer van meerdere percelen.

C - watergangen (of tertiaire watergangen). Dit zijn kleine watergangen die de afwatering van de IBA's en het afgekoppelde regenwater verzorgen.

Het onderhoud van de A-watergangen wordt uitgevoerd door het waterschap. Het onderhoud van B- en C-watergangen wordt door de aanliggende eigenaar/ eigenaren uitgevoerd.

Areaalgegevens

De gemeente Oldebroek heeft 15 km B-watergang en 75 km C-watergang in onderhoud. Jaarlijks worden de B-watergangen conform de keur van het waterschap onderhouden. De duikers worden tevens conform de keur onderhouden.

Beleid

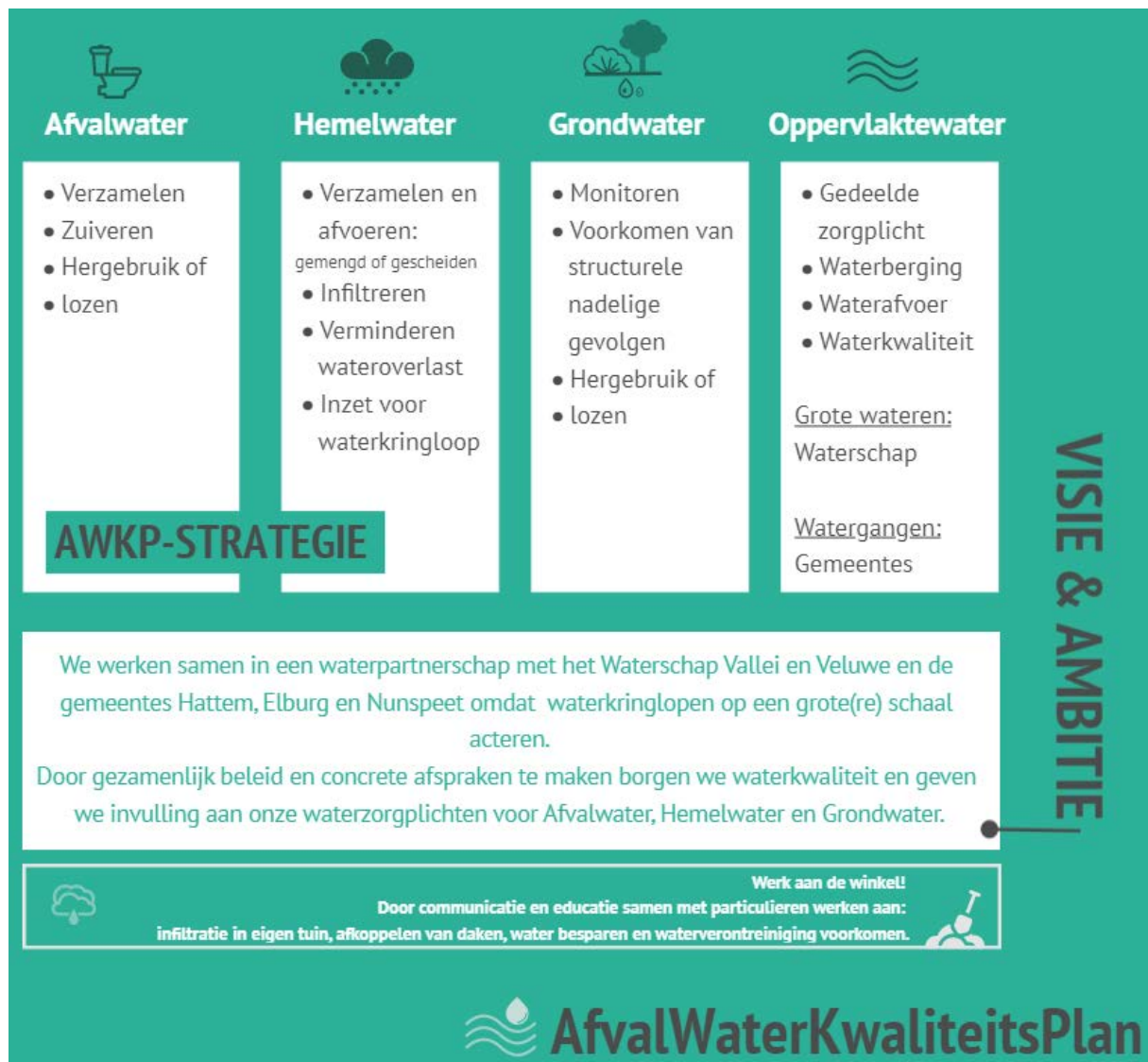
Onderstaande beleidsuitgangspunten zijn gebaseerd op bovenstaande relevante wet- en regelgeving en beleidsdocumenten van het waterschap.

- Het onderhoud van de B-watergangen wordt uitgevoerd conform de keur van het waterschap Vallei en Veluwe en vindt jaarlijks voor 1 november plaats.
- Het onderhoud van de C-watergangen met een water-afvoerende functie wordt conform het onderhoud van de B-watergangen uitgevoerd om de water-afvoerende functie van deze watergangen te garanderen. (Hierover zijn afspraken gemaakt met het waterschap.)
- De overige C-watergangen inclusief de bijbehorende duikers die in onderhoud zijn bij de gemeente worden ad-hoc, op basis van meldingen en inspecties incidenteel schoon gemaakt.
- De duikers in B-watergangen die in eigendom zijn van de gemeente worden zodanig schoongehouden dat de hydraulische capaciteit niet in het geding komt, overeenkomstig de keur.
- Het schoonmaken van grenswatergangen (50% in eigendom van gemeente) wordt om en om uitgevoerd door de gemeente en de particuliere grondeigenaar.
- Het vrijkomende slootsel wordt afgevoerd en verwerkt door een erkende verwerker. In de bermen is onvoldoende ruimte beschikbaar om het slootsel te verwerken.



7.11 Riolering en (afval)waterplan

In tegenstelling tot de overige beheergroepen wordt voor het opstellen van beleid en het uitvoeren van werkzaamheden rondom (de omgang met) het (afval) water en de rioleringen op een regionaal niveau samengewerkt in de Zuiveringskring H2OW. Hierin zijn de gemeentes Hattem, Nunspeet, Elburg en Oldebroek samen met het waterschap Vallei en Veluwe vertegenwoordigd. In gezamenlijkheid worden beleidskaders en uitgangspunten bepaald en waar mogelijk werken we intergemeentelijk samen in de implementatie hiervan.



Overzicht samenvatting Afvalwaterkwaliteitsplan

De beleidskaders en uitgangspunten die in de gemeente Oldebroek gehanteerd worden moeten daarom zowel op regionaal als op ons eigen gemeentelijk niveau passend zijn. Om deze reden wordt het onderhoud van de assets rondom waterberging en –afvoer en de omgang met grond- en regenwater niet rechtstreeks geborgd in het IBOR. Via een integrale afstemming tussen de beheerders onderling (zowel grijs als groen) in onder andere de vervangings- en onderhoudsplanningen is en blijft de kwaliteit gemeentelijke riolering en omgang met (afval)water integraal geborgd binnen Oldebroek.

Intergemeentelijke beleidsuitgangspunten

De beleidsuitgangspunten voor het rioolbeheer zijn gestoeld op de keuze voor het scenario "Verantwoord en robuust"; een verantwoorde keuze voor een robuust watersysteem. Hierbij wordt de lijn voortgezet die in de beleidsperiode 2015-2019 is inzet.

Vrijwillig programma

In samenwerking met de vertegenwoordigde gemeentes in de zuiveringskring wordt een nieuw Afvalwaterplan opgesteld. Dit omvat bovengenoemde de beleidsgroepen: afval-, regen-, en grondwater inclusief het rioolbeheer. Het is de intentie dit gezamenlijke plan op te nemen als vrijwillig programmaonderdeel onder de Omgevingsvisie. Er is er specifiek voor gekozen dit als separaat vrijwillig programma op te nemen náást het vrijwillige programma van het IBOR omdat 1.) de omgevingswet het gemeentelijk rioleringsprogramma specifiek als vrijwillig programma benoemd gart. 3.14 OW), 2.) de totstandkoming op regionaal niveau gebeurt en 3.) het beleids- en beheerplan voor de riolering rechtstreeks invloed hebben op de hoogte van de gemeentelijke rioolbelasting. Voor de overige beheergroepen uit het IBOR geldt dit niet.

Beheerplan riolering en (afval)water voor de gemeente Oldebroek

Voor het gemeentelijk areaal wordt in 2020 een beheerplan 'riolering' voor Oldebroek opgesteld. Dit beheerplan heeft eenzelfde status als de beheerplannen voor de grijze en groene beheergroepen en zal aan de uitgangspunten van dit IBOR worden getoetst én (in tegenstelling tot de andere beheerplannen, ook binnen de zuiveringskring ter toetsing worden voorgelegd. Het beheerplan maakt integraal onderdeel van de begroting voor de openbare ruimte.

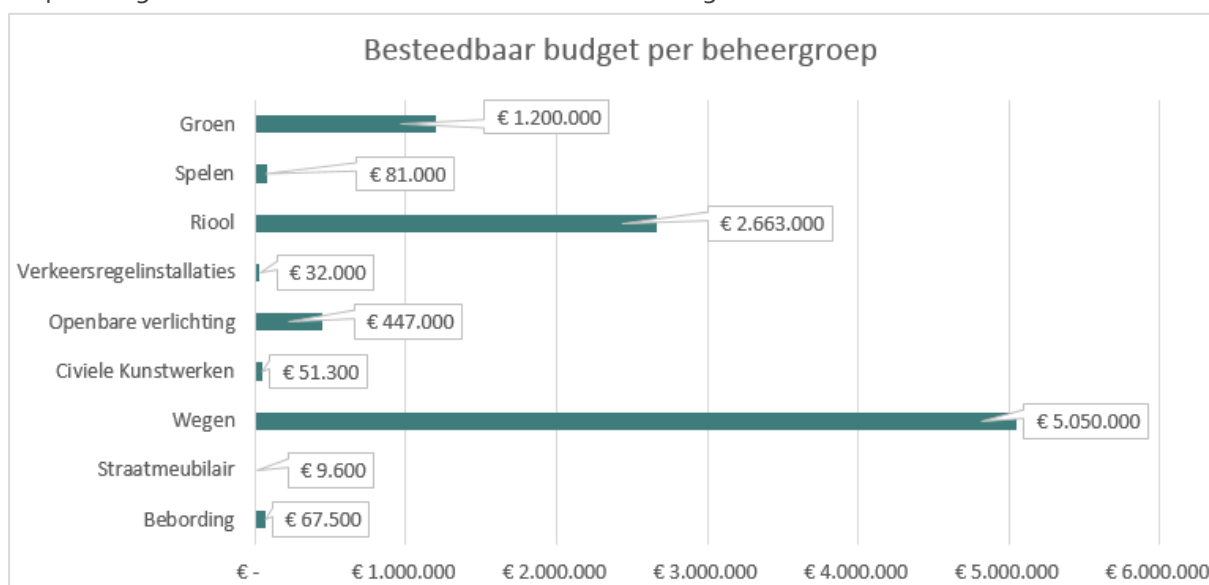


8. Financiële paragraaf

De gemeente is verantwoordelijk voor het beheer en onderhoud van de openbare ruimte binnen haar gemeentegrenzen. In deze openbare ruimte bevinden zich een groot en divers scala van eigendommen van de gemeente zoals wegen, riolering, civiele kunstwerken, openbare verlichting en groen. Omdat hier grote opgaven, uitdagingen en uitgaven mee gemoeid zijn, is een goed beheer van deze openbare ruimte van groot belang. Om hier invulling aan te geven worden beheerplannen opgesteld.

In deze beheerplannen maken we inzichtelijk welke kosten gemaakt en welke maatregelen genomen moeten worden om de kapitaalgoederen op het vastgestelde onderhoudsniveau (ambitieniveau) te brengen en te houden.

Aan de hand van de beheerplannen wordt de uitvoering van de beheertaken gerationaliseerd om het vastgestelde onderhoudsniveau te handhaven. In het Besluit, Begroting en Verantwoording provincies en gemeenten is vastgelegd, dat voor het beheer van de kapitaalgoederen meerjarenprogramma's beschikbaar moeten zijn. Het vaststellen van beheerplannen is bij het toepassen van voorzieningen (alleen voor afvalwater) voor kapitaalgoederen bovendien een verplichting in het kader van het BBV. Hieraan voldoet de gemeente.



Besteedbaar budget per jaar per beheergroep

In vrijwel alle beheerplannen van de gemeente hanteren we het onderscheid tussen dagelijks onderhoud, periodiek groot onderhoud en (vervangings-)investeringen.

Hierop zijn enkele afwijkingen omwille van de eenvoud. Bij groot onderhoud en investeringen maken we gebruik van reserves of voorzieningen om te zorgen dat we de kosten zo egaal mogelijk in de lasten van de gemeente verwerken en piekuitgaven over een langere periode uitsmeren.



De afgelopen periode zijn de beheerplannen uit 2016 geactualiseerd. Dit leidt tot het inzicht dat een aanvullende last in de exploitatie van bijna € 120.000 per jaar benodigd is om het beheer van de openbare ruimte uit te voeren op het vastgestelde niveau.

Mutaties beheerplannen 2021-2025

	Exploitatie	Dotatie reserve		Toelichting
		Onderhoud	Kapitaallasten	
Bebording	€ -	€ -	€ -	
Straatmeubilair	€ -3.000	€ -	€ -	<i>Voorstel voor vervanging banken</i>
Civiele kunstwerken	€ 2.625	€ 1.284	€ -16.000	<i>m.n. langere rekentermijn + uitbreiding areaal</i>
Verkeerslichten	€ -	€ -	€ -	
Verlichting	€ -	€ 3.700	€ -3.790	<i>Door verkorting levensduur armatuur en areaaluitbreiding door overname</i>
Wegen	€ -59.000	€ -	€ -	<i>Structureel afdekken onkruidbestrijding</i>
Groen	€ -45.000	€ -	nvt	<i>Taakuitbreidingen t.o.v het oude beheerplan</i>
	€ -104.375	€ 4.984	€ -19.790	- € 119.181,-

Bij de beheerplannen is een aparte financiële paragraaf opgenomen die de kosten en baten verder motiveert en toelicht.



9. Implementatieagenda

Een grotere mate in integraal werken brengt kansen maar ook uitdagingen met zich mee. Andere samenwerkingsstructuren of planvormingsprocessen zijn, zeker beredenerend vanuit de geest van de Omgevingswet, aandachtspunten voor de komende periode. In dit hoofdstuk zijn een aantal planonderdelen en kansen verder toegelicht. Ook is er sprake van een aantal noodzakelijke verdiepingsslagen, zowel organisatorisch als operationeel om de gewenste professionaliseringsslag en verbinding met de omgevingsvisie op een goede manier te maken.

Structuur- en kansenkaarten

In hoofdstuk 4 is de structuurkaart kort genoemd. Deze kaart moet nog gemaakt worden. Het doel van deze kaart is inzichtelijk te maken wat de belangrijkste en waardevolle structuren en onderwerpen zijn binnen de leefomgeving van de gemeente. Hierbij kan bijvoorbeeld gedacht worden aan een bomenkaart waaruit in één oogopslag blijkt wat belangrijke boomstructuren zijn, welke (potentieel) monumentale en bijzondere bomen er zijn maar deze kaartlaag kan ook inzicht geven in de stand van soortendiversiteit van het bomenareaal.

Een groot aantal van interessante en relevante kaarten is beschikbaar en worden ook nu gebruikt in de dagelijkse werkzaamheden. In combinatie met de structuurkaart kunnen er gethematiseerde kansenkaarten gemaakt worden. Hierbij kunnen thema's vanuit de omgeving leidend zijn en de invulling kan samen met bewoners worden gedaan.

ADVIES: Ontwikkel de structuurkaart en maak (samen met de omgeving) kansenkaarten en plaats deze als open document op het digitale platform van de omgevingsvisie. Deze uitwerking moet in nauwe samenwerking met de organisatieafdelingen Ontwikkeling & Informatie en contactpersonen voor het Digitaal Stelsel Omgevingswet gedaan worden om een goede aansluiting te creëren en behouden ten tijde van de (door)ontwikkeling van de website van de omgevingsvisie van Oldebroek. Organiseer daarnaast vaste momenten om kansen te bespreken in integraal teamverband bij de behandeling van projecten of andersoortige (grootschalige) onderhoudswerkzaamheden.

Beleid en budgetten

In deze paragraaf is een aantal voorstellen gedaan voor op te stellen beleid of het aanvragen van specifieke subsidies.

Gedragscode Flora en Fauna

De gedragscode is de concretisering van de algemene zorgplicht voor de beschermde soorten genoemd in de AMvB artikel 75 van de Flora- en faunawet. De gedragscode beschrijft hoe in redelijkheid, activiteiten kunnen worden vermeden die schadelijk en nadelig

zijn voor beschermde dieren en planten. De genoemde gedragsregels zorgen ervoor dat er geen wezenlijke invloed van de werkzaamheden op het lokale voortbestaan van de beschermde soorten uitgaat.



Bij naleving van de gedragscode geldt de vrijstelling uitsluitend voor de uitvoering van werkzaamheden in het kader van het bestendig beheer en onderhoud, de ruimtelijke ontwikkeling en inrichting⁷.

Soortenmanagementplan

In het verlengde van de gedragscode is het zeer wenselijk een Soortenmanagementplan op te stellen. Hiervoor kan een provinciale subsidie aangevraagd worden.

Kleine landschappelijke elementen

Om meer concrete ecologisch beheermaatregelen toe te passen is het mogelijk via een subsidie financiële ondersteuning te ontvangen voor het verbeteren van kleine landschappelijke elementen in het buitengebied. Het is tevens zinvol om voor de kleine bosjes (waaronder het Oldebroekse Bos, de bosgebiedjes van het Oude Villapark en het broekbosje bij de bijenvereniging) beheer- en werkplannen op te stellen.

Subsidie bestrijding invasieve exoten

Ook voor de beheersing en bestrijding (binnen natuurgebieden) van invasieve exoten kan een eenmalige provinciale subsidie worden aangevraagd.

ADVIES: Onderzoek welke subsidies relevant zijn en vraag deze aan. Ontwikkel een robuust kader om op lange termijn ecologische waarden te inventariseren, monitoren, borgen en ontwikkelen.

Actualisatie en evaluatie

Jaarlijks de areaalgegevens actualiseren: Door jaarlijks de gegevens te actualiseren en door te rekenen kan tijdig worden bijgestuurd in de begroting en formatie.

Organisatie en integraal werken

Een optimalisering van de digitalisering en interne koppeling van beheergegevens en systemen t.b.v. actualisatie areaal en budgetten creëert een verbetering in het onderling afstemmen van werkzaamheden, budgetten en planningen. Kanttekening die hierbij geplaatst moet worden is dat de behoefte aan een gegevensbeheerder hierdoor toeneemt omdat de areaalgegevens vaker en bij voorkeur doorlopend geactualiseerd worden inclusief het afstemmen van planningen op basis van inspecties en schouwen.

Actualisatie bestuurlijke processen

De nieuwe thema's en opgaves zijn veelal complex. Om te voorkomen dat hier reactief op getoetst moet worden, wordt geadviseerd om hiervoor standaard aandacht voor te vragen in bestuurlijke processen. Hierbij kan bijvoorbeeld gedacht worden aan een standaard paragraaf in bestuurlijke stukken voor klimaat(adaptie), duurzaamheid en ecologie.

⁷ Gedragscode gemeente Amsterdam, 20115.

<https://mijn.rvo.nl/documents/20448/25184/Gedragscode+Amsterdam.pdf/a36ef1d6-5a51-4fba-b8f7-37b2b1f19f78>



Meerjarenplanning

Naast een integraal beheer van de openbare ruimte zijn de grootste kansen voor een verbetering in efficiency en kostenreductie te behalen in het integraal organiseren van de meerjarenplanningen (en waar mogelijk de financiering), door binnen projecten in de initiatieffase al een integraal projectplan op te stellen en in de samenwerking met regiopartners. Door (ruim) op tijd alle belanghebbenden en relevante opgaves te toetsen wordt voorkomen dat kansen worden gemist of de eindkwaliteit niet optimaal is.

Zoals BRO (Advies: 'Omgevingsvisie – programma's' en 'Dagvers', 31-10-2018) stelt:

"In de teams wordt integrerend gewerkt, waarbij ambtelijk deskundigen over elkaars kennisvelden nadenken en uitspraken doen en ingeleefd wordt in elkaars referentiekader. Er wordt doorgesproken over 'het waarom' en achterliggende doelstellingen en beweegredenen."

Verdere digitalisering in omgevingsmanagement

De mogelijkheden tot digitaal enquêteren worden nog beperkt gebruikt binnen de gemeente. Geadviseerd wordt om de inzet van een gemeentelijk Digipanel verder uitwerken. Door eenmaal per jaar via een enquête de bewoners te bevragen, kan in bredere context worden getoetst wat de perceptie is van de leefomgeving ten aanzien van het beheer en onderhoud(sniveau) van de openbare ruimte.

Buurtschouwen

Ook de inzet van buurtschouwen met bewoners biedt een goede graadmeter voor de gemeentelijke inspanningen. Daarnaast biedt het mogelijkheden om bewoners meer te betrekken bij de openbare omgeving en vergroot het de kansen op zelfbeheer.



Bijlagen

Bijlage 1 Bomenvisie ende juiste boom op de juiste plek (separaat)

Bijlage 2 Speelruimteplan (separaat)

Bijlage 3 Uitwerking Kansenmatrix (separaat)

Bijlage 4 Soortenatlas (separaat)

Bijlage 5 Overzicht van op te nemen beleidsdocumenten



Bijlage 5 Overzicht van op te nemen beleidsdocumenten

Landschapsonwikkelingsplan (LOP) (2006)

In oktober 2006 is het LOP voor de gemeente Oldebroek vastgesteld. Het LOP streeft naar een versterking van de diverse landschapskarakters. Deze kaders uit het LOP zijn goeddeels opgenomen in de omgevingsvisie.

Groenvisie gemeente Oldebroek (2014)

De groenvisie heeft per dorp duidelijke structuren en een visie geformuleerd. Deze kaarten vormen de drager voor de vormgeving van reconstructies of realisatiewerken. Het LOP geldt voor dit document als één van de toetsingskaders. De kaarten voor de dorpen vormen het vertrekpunt voor de Structuurkaarten Openbare ruimte (Paragraaf 4.3).

Beleidsnotitie Zelfbeheer Openbaar Groen (i.c.m. 'folder Samen Groen Doen') (30-01-2014)

De notitie geeft richtlijnen voor zelfbeheer van zowel de groene hoofdstructuur als de groene wijkstructuur. De doelstelling is om de participatie in een wijk, buurt of straat te vergroten. Algemeen uitgangspunt is: zelfbeheer kan en mag tenzij openbaar belang dit niet toestaat.

Speelruimtebeleid (vast te stellen: 2020)

Het uitgangspunt voor het speelbeleid is het model Natuurlijk spelen. Dit model is gericht op het optimaal stimuleren van natuurlijke speelruimte. In essentie wordt de komende jaren geïnvesteerd in een verdere samenwerking met de omgeving voor het onderhoud en vervangen nieuwe groenvoorzieningen een gedeelte van de speeltoestellen.

Bomenvisie (vast te stellen in combinatie met het IBOR)

Algemene visie voor de 10.500 straatbomen binnen de gemeente Oldebroek is: We streven naar een vitaal en robuust bomenbestand. Bomen zijn waardevol en dragen bij aan een prettige, gezonde en groene leefomgeving voor mens en dier. We erkennen de waarde van bomen in het nivelleren van effecten van klimaatverandering. Bij herplant-overwegingen vanuit het operationeel beleidskader volgen we de richtlijn: " De juiste boom op de juiste plek".

